

Töötada või elada toetustest: uurimistöö põhijäreldused

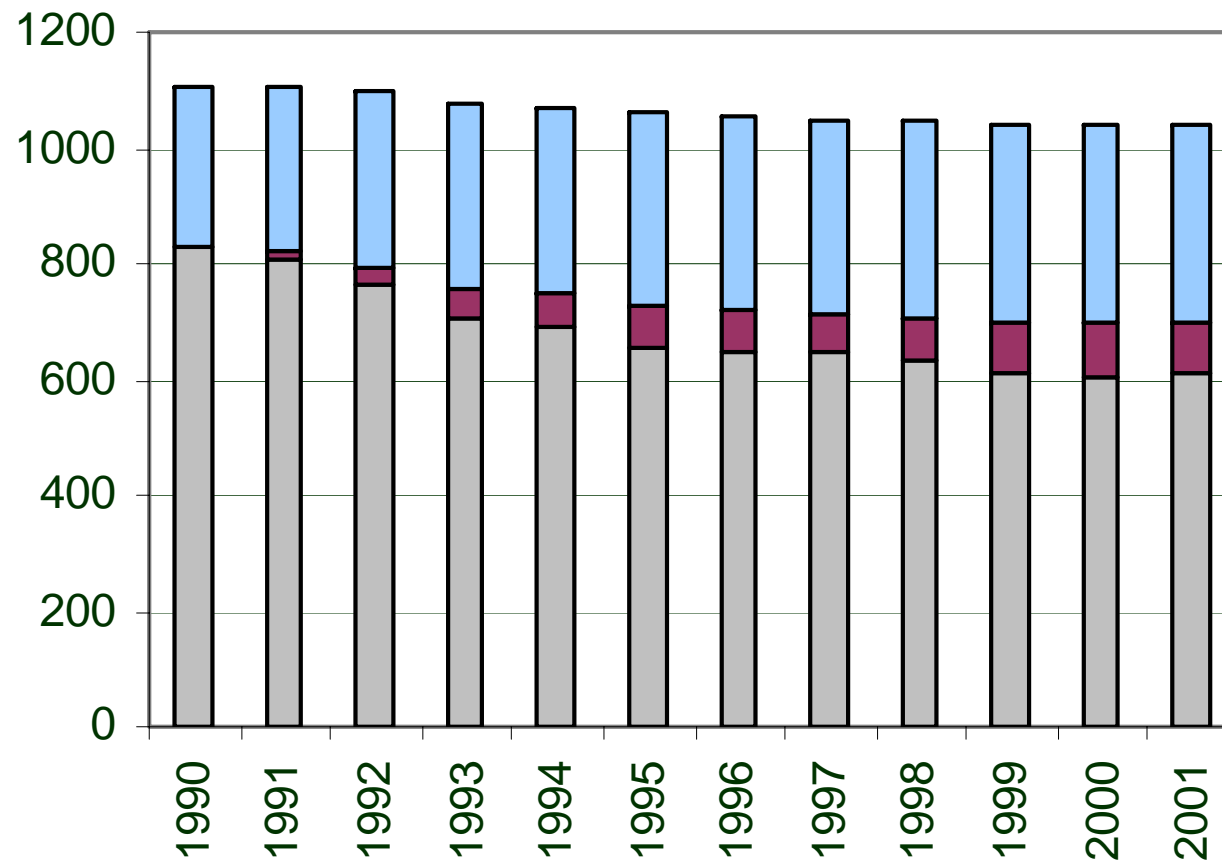
*Reelika Leetmaa
Poliitikauuringute
Keskus PRAXIS*



Esitluse kava

- Ülevaade tööjõupakkumisest
- Sotsiaaltoetuste mõjust tööjõupakkumisele
- Töötada või elada toetustest: põhijäreldused
- Ettepanekud

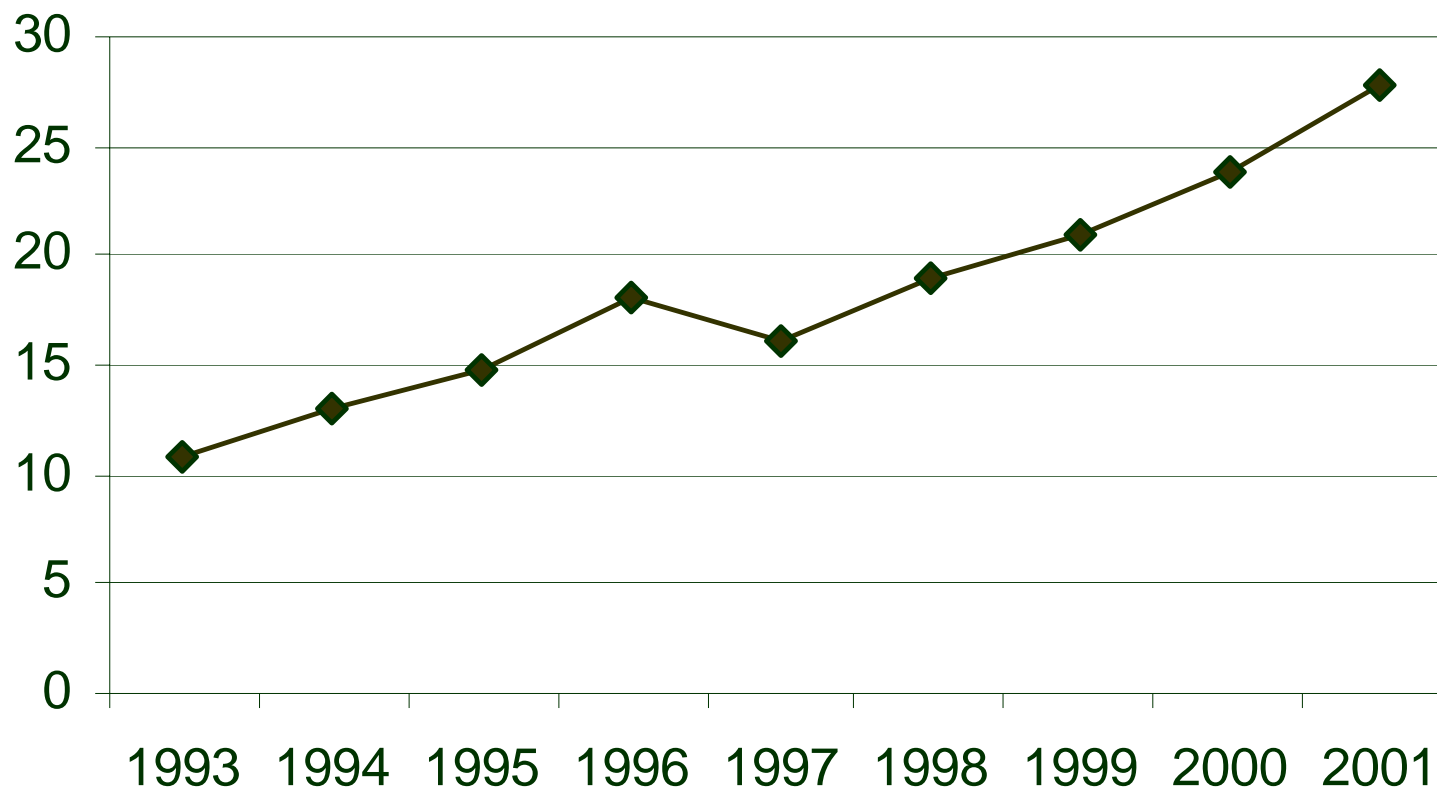
Hõive, töötuse ja mitteaktiivsuse dünaamika 1990-2001 (15-69-aastased)



Allikas: ETU

■ Hõivatud ■ Töötud ■ Mitteaktiivsed

Heitunud isikud (15-69-aastased)



Allikas: ETU

Metoodika

- I Erinevate leibkonnatüüpide sissetulekute analüüs töötamise ja mittetöötamise korral
- II Ökonomeetriline mudel
- III Kvalitatiivanalüüs – süvaintervjuud sotsiaal- ja tööhõiveekspertidega

I Netosissetuleku leidmine

**Lõppsissetulek = Netopalk + Töötü abiraha +
Lapsetoetus + Toimetulekutoetus - Eluasemekulud**

- Arvutuse aluseks on tööstuses töötava meeslihttöölise keskmine palk so 3671 krooni, 66,7% antud näitajast on 2449 krooni
- Miinimumpalk on 1400 krooni kuus
- Tulumaksuvaba miinimum on 800 krooni kuus
- Toimetulekutoetus on 500 krooni esimese pereliikme ja 400 krooni iga järgneva kohta
- Eluasemekulud on Eesti keskmised 2000. a LEU põhjal
- Lapsetoetus kahe lapsega paarile (4 ja 6-aastane laps) on 375 krooni kuus, üksikvanemale 300 krooni kuus

I Netosissetuleku leidmine

	Sissetulek toetustest	Sissetulek miinimumpalgast
Üksik	500	765
Lasteta paar, kui mõlemad töötavad	900	1834
Lasteta paar, kui üks töötab	900	900
Paar kahe lapsega, kui mõlemad töötavad	1700	2140
Paar kahe lapsega, kui üks töötab	1700	1700
Üksikvanem lapsega	900	900

I Netosissetuleku leidmine

- Seega võib öelda, et teatud juhtudel on kasulikum elada toetustest kui miinimumpalgaga tööle asuda
 - LEU andmetel puudutab töötamise või mittetöötamise dilemma 72 tuhandet inimest (54 tuhat töötut + 18 tuhat mitteaktiivset)
 - ETU andmetel 92,7% (ca 89,5 tuhat 2000.aastal) töötutest soovib brutopalgaks 2000 krooni

II Ökonomeetriline mudel

- Toetused ei avalda töötamise tõenäosusele keskmiselt olulist mõju
- Küsitlusvalim ei võimaldanud hinnata toetuste mõju üksnes madalapalgalistele inimeste töötamise tõenäosusele

III Kvalitatiivanalüüs

- “Toetused on liiga väiksed, kuid kui võrrelda palku, mida inimesed saavad, siis toetustest võib sageli paremini ära elada kui alampalgast. Iga päev 8 tundi töötav inimene peaks toime tulema tunduvalt paremini kui töötu... Töötaval inimesel on ju hoopis rohkem kulutusi (transport, toit ja korralik riietus). Ja sellepärast inimesed otsustavadki mitte tööle minna.”

III Kvalitatiivanalüüs

- “Suur osa inimesi on orienteeritud ainult sotsiaaltoetustest elamisele”
- “Paljude töötute arvates on soodsam tegelda paar päeva kuus sotsiaaltoetuste taotlemisega, omada piisavalt vaba aega ja teha aegajalt nn musti otsi kui käia vähetasustataval tööl”
- “Paljudel töötute peredest pärit noortel puudub huvi õppimiseks ja töötamiseks. Tekivad töötute dünastiad, tööpuudus ja abivajadus üha süveneivad”

Töötada või elada toetustest: põhijäreldused

- Teatud juhtudel on kasulikum elada toetustest kui miinimumpalga või selle lähedase palgaga tööle asuda
- Tööturu seisukohalt on oluline terviklik lähenemine toetuste süsteemile, st tuleb analüüsida erinevate toetusliikide koosmõju
- Eesti toetussüsteem tagab alatiseks ühtse suurusega toetuse. Madala määraga toetus, mida makstakse limiteerimata ajavahemikul, võib aga inimeste töömotivatsioonile avaldada negatiivsemat mõju kui suhteliselt kõrge määraga toetus, mida makstakse vaid mõned kuud.

Ettepanekud I

- Toetussüsteemides tuleks suuremat rõhku panna aktiveerivatele elementidele, sh muuta toetuste saamise kriteeriume rangemaks ning defineerida iga toetuse eesmärk ja sihtgrupp
 - Sobiva töö mõiste defineerimine
 - Aktiivse tööotsingu ja tööturuprogrammides osalemise nõue
 - Toetusliikide eesmärkide ja sihtgrupi defineerimine

Ettepanekud II

- Toetuste määrasid tuleks regulaarselt tõsta, tagades vähemalt toetuste reaalkäärtuse säilimise. Seejuures tuleks viia kooskõlla eri toetusliikide vahelised proportsioonid
 - Töötu abiraha/toimetulekutoetus
 - Töötu abiraha/töötuskindlustushüvitis /koondamishüvitis
 - Toetused ja miinimumpalk (ESA andmetel töötab alla 1500-kroonise brutopalgaga ca 11,2% täistööajaga töötajatest)

Ettepanekud III

- Tagada toetuse saajatele võimalus osaleda tööhõive ja sotsiaalse rehabilitatsiooni programmides ning optimeerida tööhõive- ja sotsiaalametite töökoormus
 - Toetuse saajatele juurdepääsu tagamine teenustele
 - Tööhõiveametite töökoormuse optimeerimine