



Pensionisüsteemi ja tööturu vastasmõju – olukord Eestis EL ühiste pensionieesmärkide valguses

Lauri Leppik

12 November 2003



Uurimistöö “EL ühiste pensionieesmärkide mõju Eesti pensionisüsteemile”

- **Analüüsida Eesti pensionisüsteemi, selle tausttegureid ning käivitatud pensionireformi EL ühiste pensionieesmärkide ja indikaatorite alusel**
- **Uurimisülesanded:**
 - Pensionäride vaesusrisk
 - Pensioniskeemide hõlmatus
 - Põlvkonnasisene ja –vaheline solidaarsus
 - Tööhõive arengute mõju pensionisüsteemile
 - Finantsiline jätkusuutlikkus
 - Meeste ja naiste võrdne kohtlemine pensionisüsteemis
 - Pensionisüsteemi kohanemine muutuvate oludega

Ülevaade uurimisülesannetest 4 ja 5

- **Tööhõive suurendamine**
 - Võrdlus EL tööhõive eesmärkidega
 - Tööhõive määrad erinevates vanuserühmades
- **Tööelu pikendamine**
 - Vanemaealiste (55-64) hõivemäärade areng
 - Tööjõust väljumise keskmine vanus
 - Töötamine pensionieas
 - Pensioni määramise vanus
 - Ennetähtaegse vanaduspensioni kasutamine
 - Paindliku pensioniea kontseptsioonist

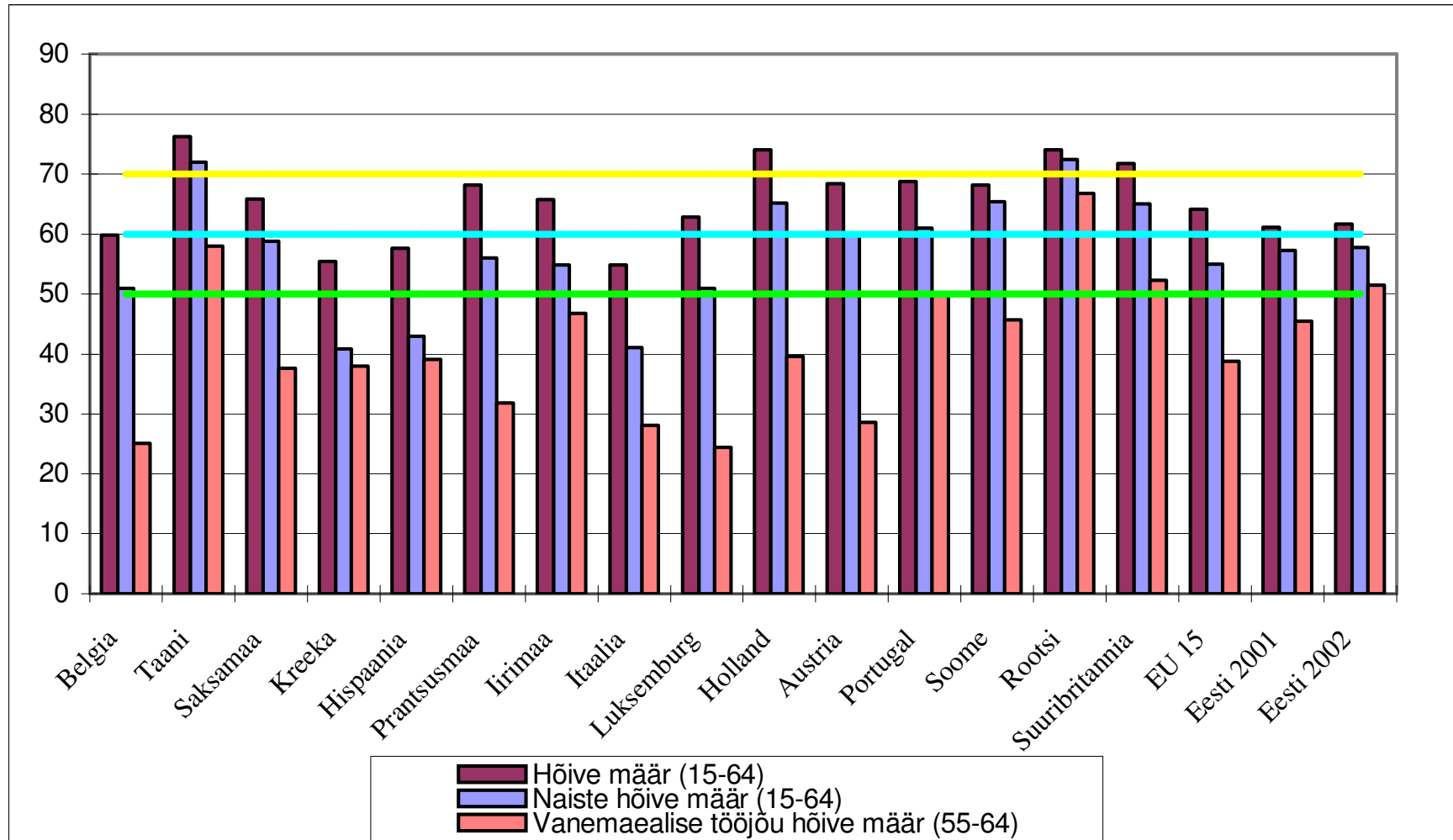
EL pensionieesmärk nr.4

Liikmesriigid peavad rakendama mitmekülgset strateegiat, et asetada pensionisüsteemid tugevale finantsalusele:

Eesmärk nr. 4 – tööhõive määrade tõstmine

Saavutama kõrge tööhõive taseme, rakendades vajadusel laiaulatuslikke tööturureforme, nagu kirjeldatud Euroopa tööhõivestrateegias, ning kooskõlas üldiste majanduspoliitika suunistega.

EL tööhõive-eesmärgid



Allikas: Statistikaamet; EL Komisjon

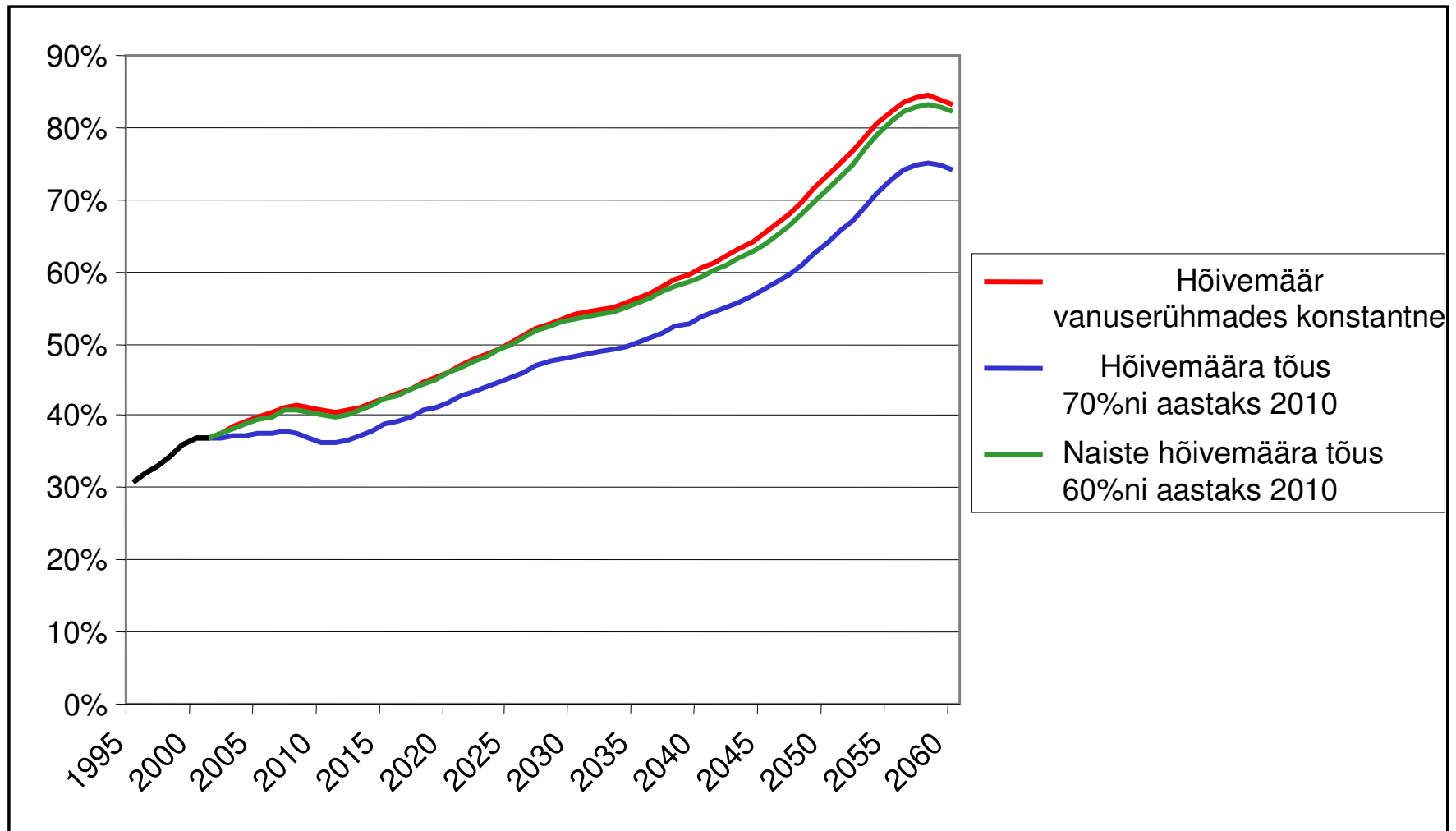
Tööhõive olukord pensionisüsteemi tausttegurina

- Üldine tööhõive määr (15-64): **61,7%**
- Naiste tööhõive määr: **57,8 %**
- Vanemaealise (55-64) tööjõu hõive määr: **51,5%**

Tööhõive mõju pensionisüsteemile

- **Tööhõive (15-64) 2002**
 - hõivatud 566 000
 - EL eesmärk-tase (70%) → 642 000
- **Kasutamata tööjõupotentsiaal (2001):**
 - Pensionil 43 000 (60-64), 14 000 (55-59)
 - Töötud 82 000
 - Heitunud 12 000
- **EL eesmärk-taseme saavutamisel:**
 - sotsiaalmaksu laekumise kasv ca 13%

Majandusliku sõltuvusmäära (65+/hõivatud) prognoos aastani 2060



EL pensionieesmärk nr.5

Eesmärk nr. 5 – tööelu pikendamine

Tagama, et tööturu- ja majanduspoliitika kõrval ka kõik asjakohased sotsiaalkaitstesüsteemid, eriti pensionisüsteemid, pakuvad tõhusaid stiimuleid vanemate töötajate tööjõus osalemisele; et töötajaid ei ergutataks siirduma pensionile ennetähtaegselt ning neid ei karistataks tööturul püsimise eest peale üldist pensioniiga; samuti, et pensionisüsteemid võimaldaksid järkjärgulist pensionile siirdumist.

POLIITIKAUURINGUTE KESKUS

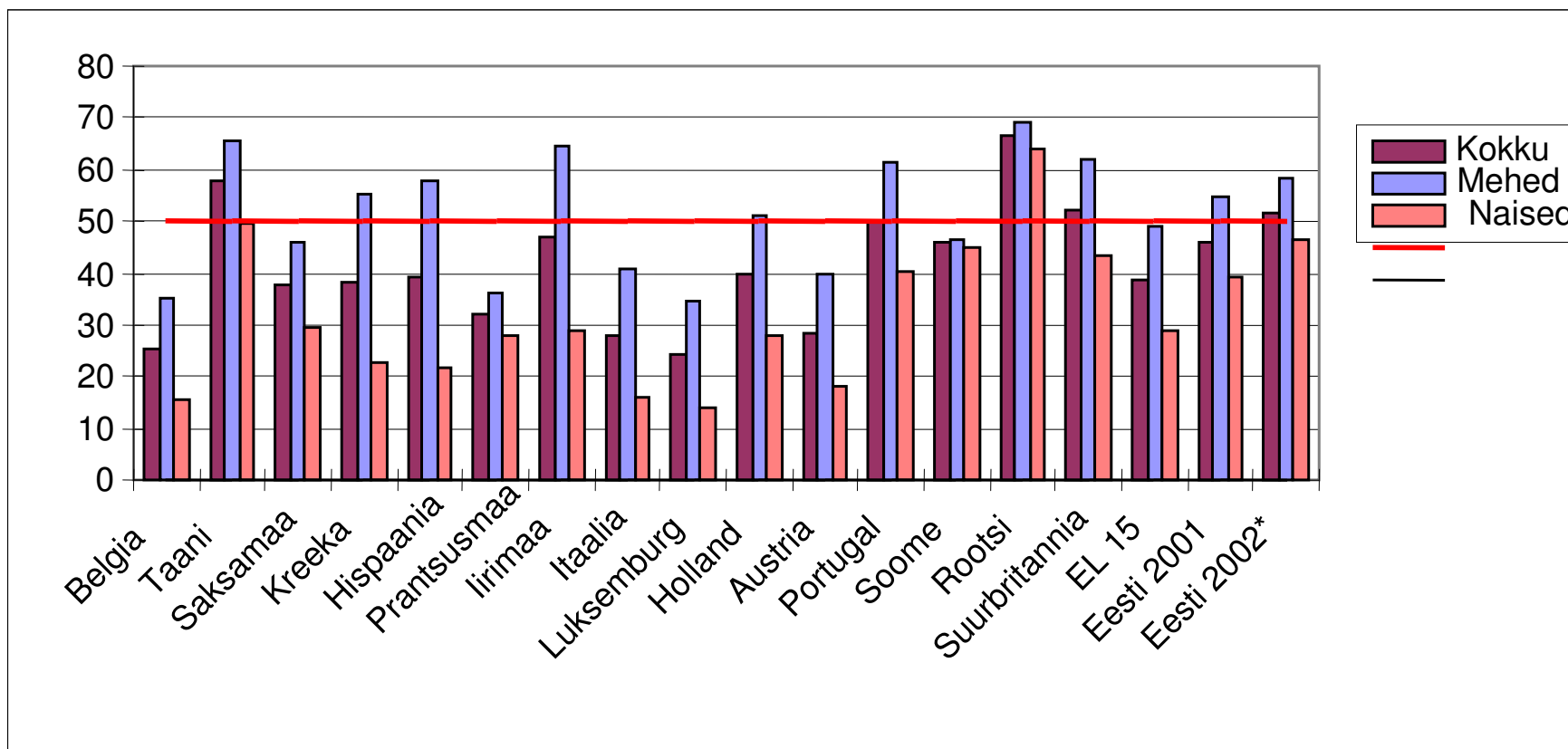


CENTER FOR POLICY STUDIES

EL eesmärgid vanemaealise (55-64) tööjõu suhtes

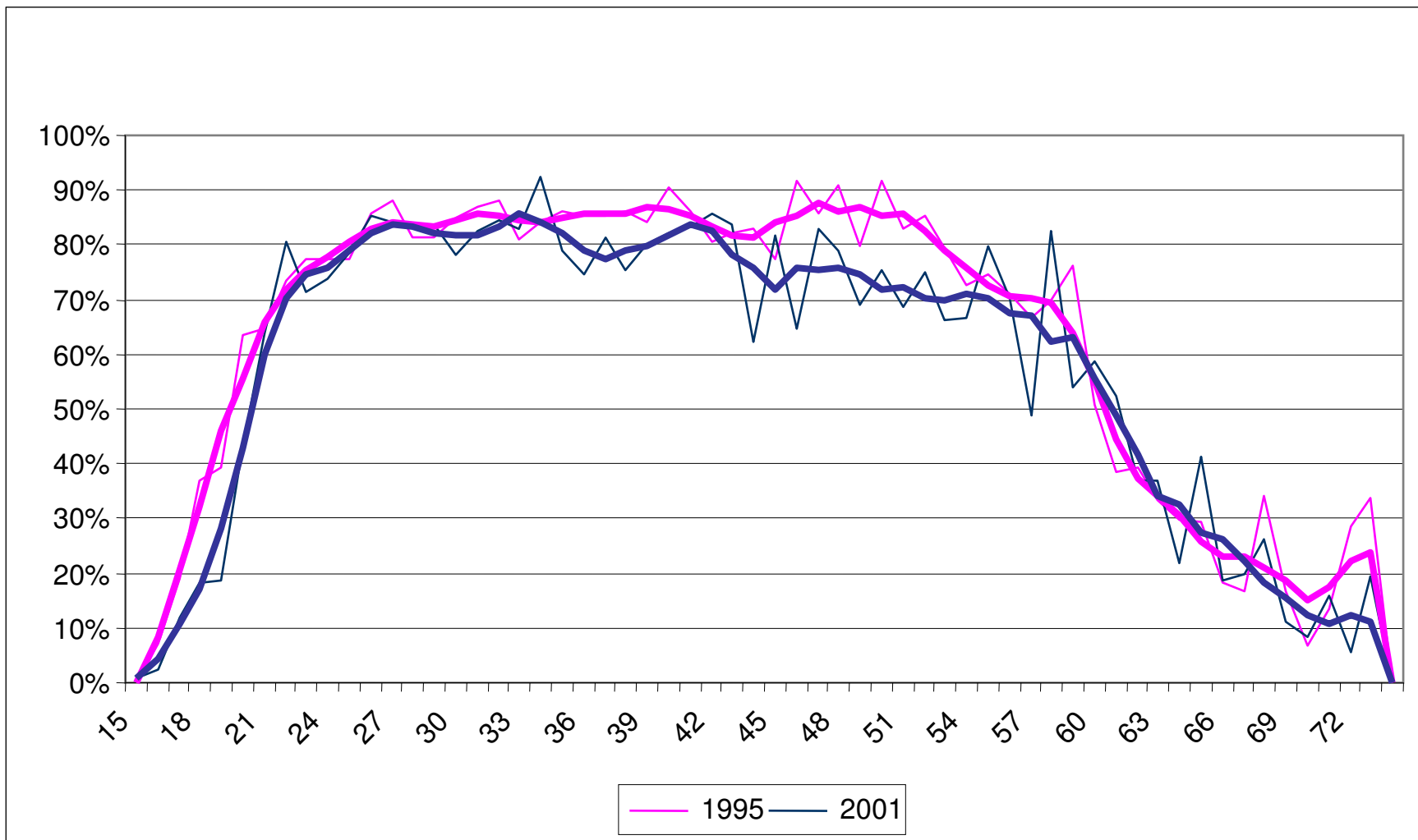
- Suurendada vanemaealise (55-64) tööjõu hõive määra vähemalt **50%-ni** aastaks 2010
- Suurendada **tööjõust väljumise keskmist vanust 5 aasta võrra (65 aastani)**

EU tööhõive-eesmärgid: vanemaelaste (55-64) hõivemäär



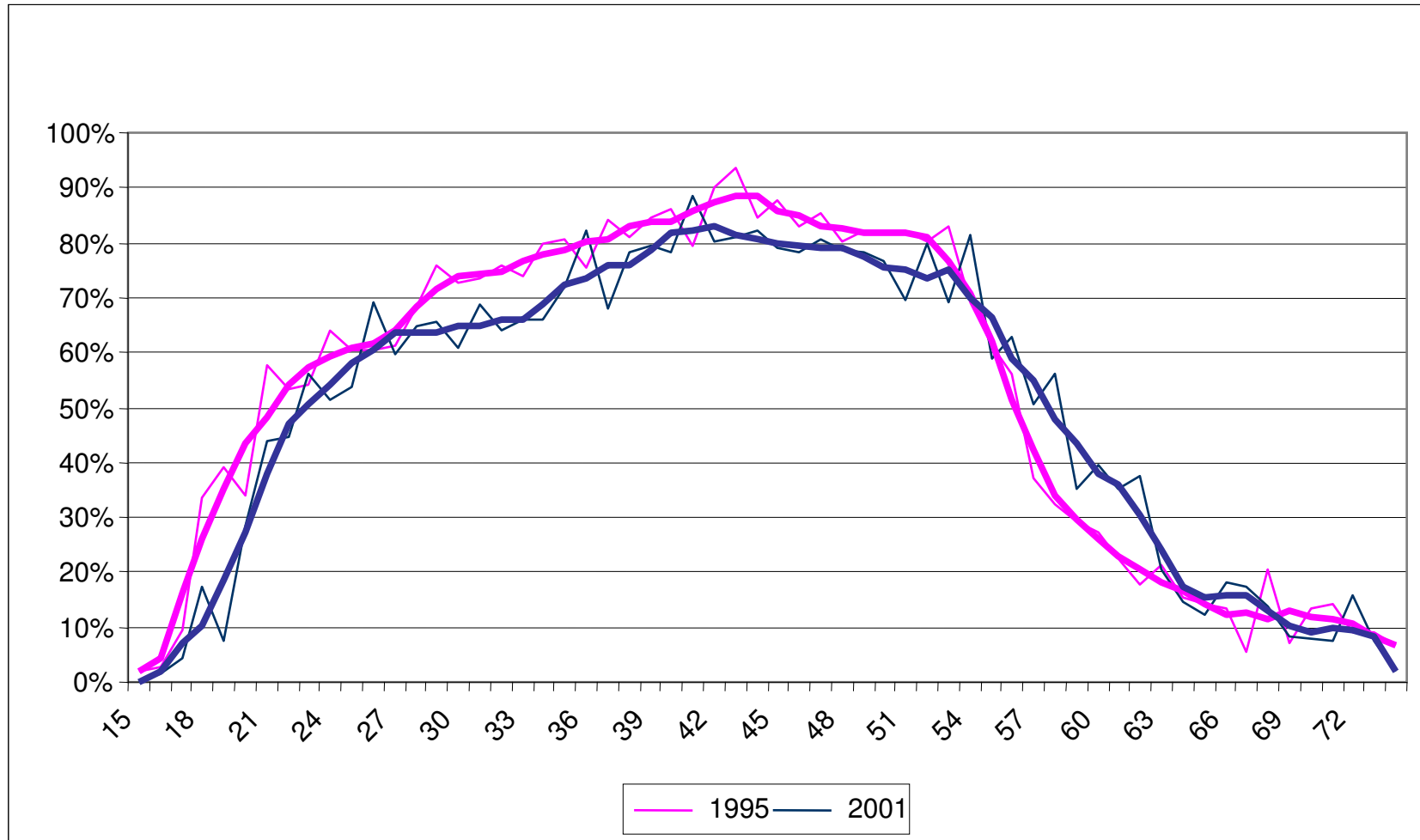
Allikas: Statistikaamet; EL Komisjon

Meeste tööhõive määra sõltuvus vanusest



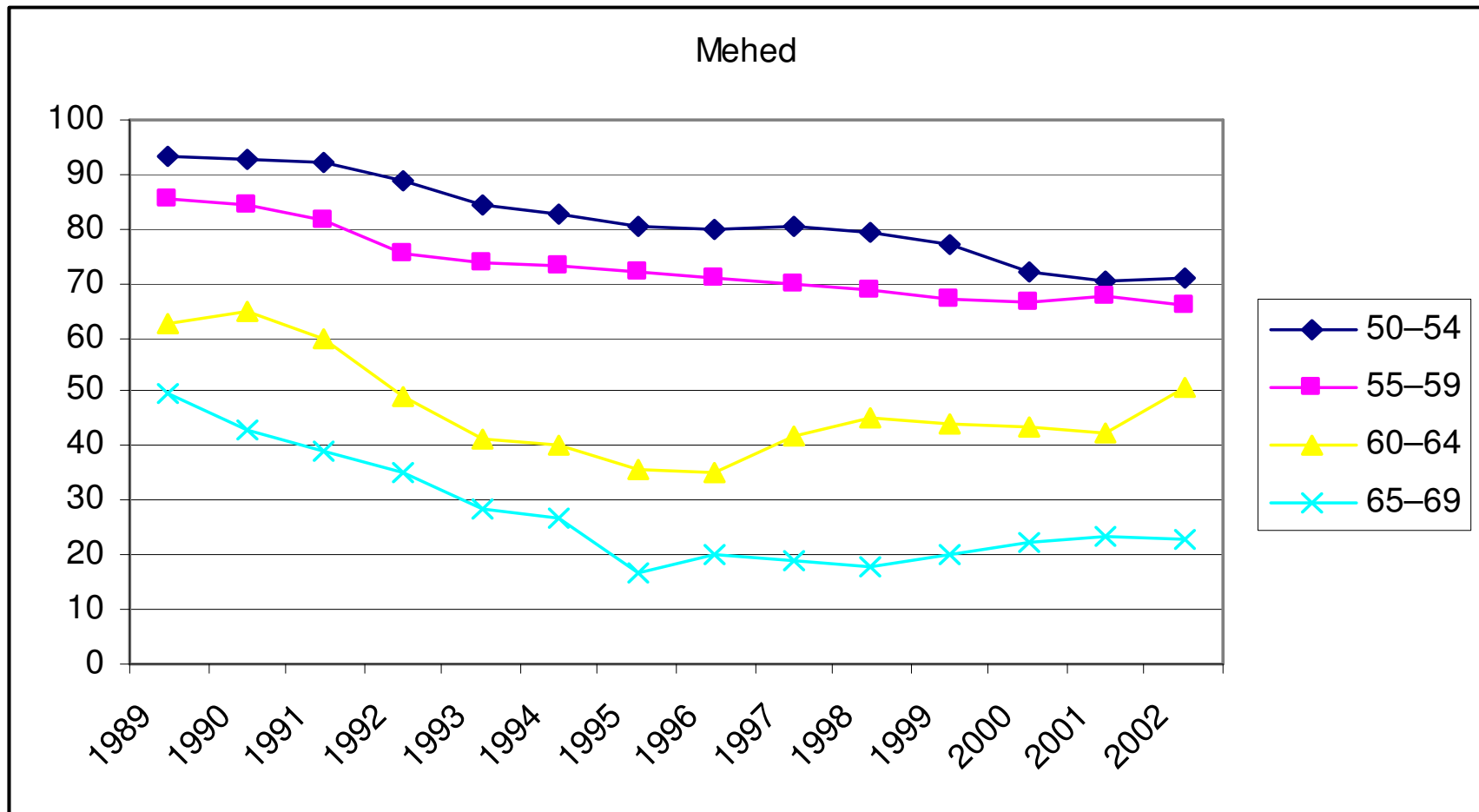
Allikas: Statistikaamet, Praxise arvutused

Naiste tööhõive määra sõltuvus vanusest



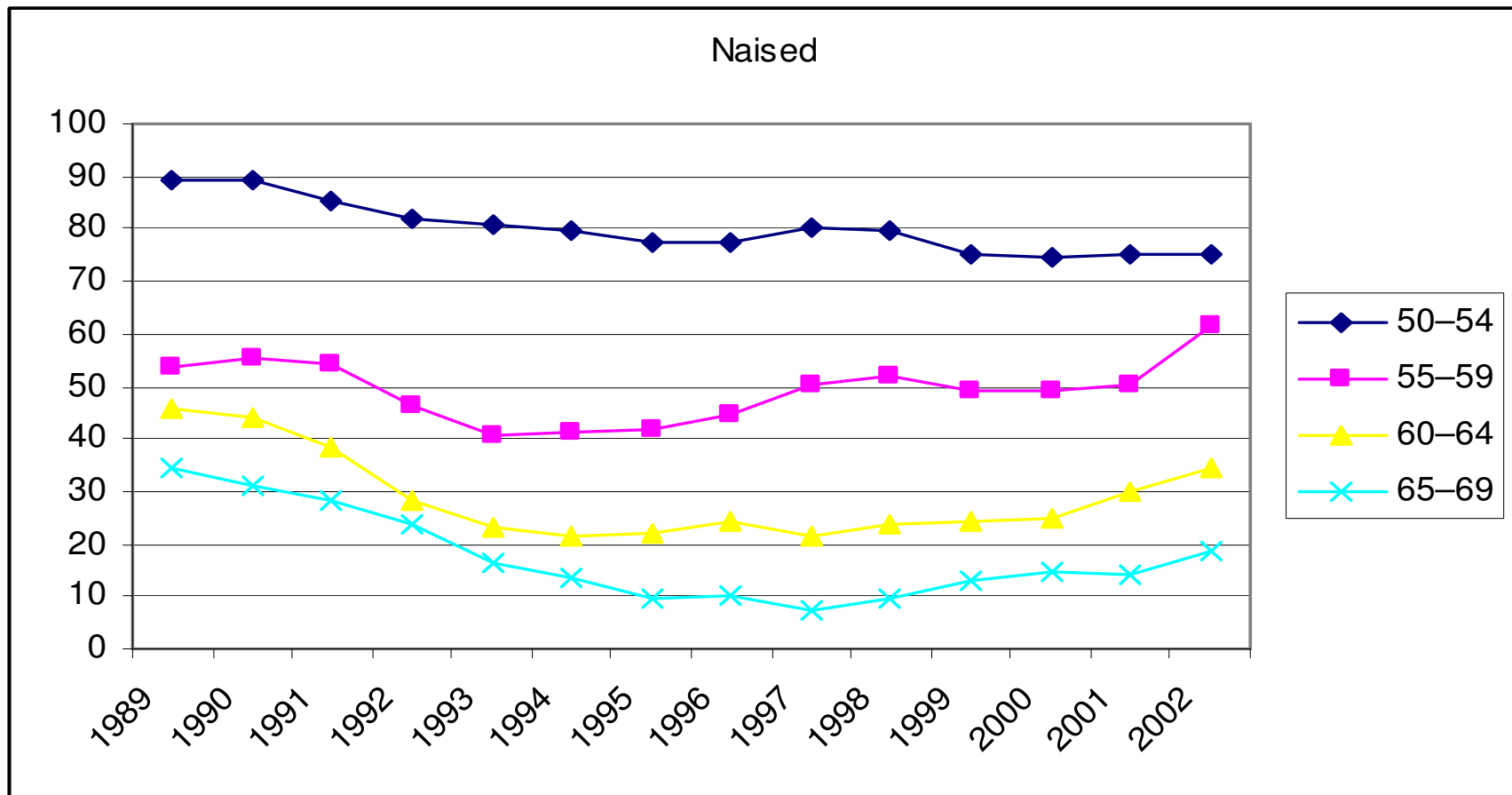
Allikas: Statistikaamet, Praxise arvutused

Tööhõive määrade muutus 1989-2002: mehed



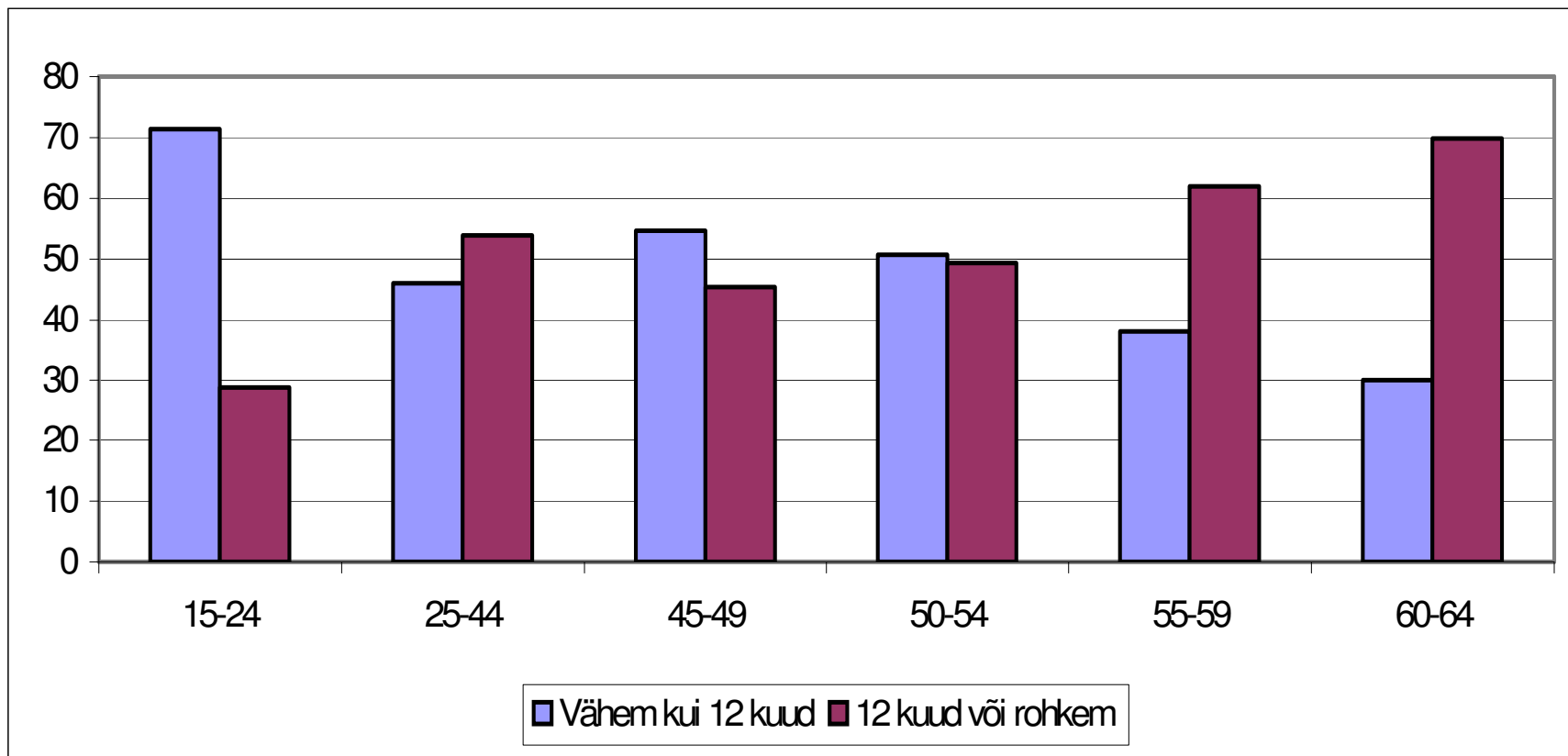
Allikas: Statistikaamet

Tööhõive määrade muutus 1989-2002: naised



Allikas: Statistikaamet

Pika-ajaline töötus vanuserühmade kaupa, % kõigist töötutest vanuserühmas 2001

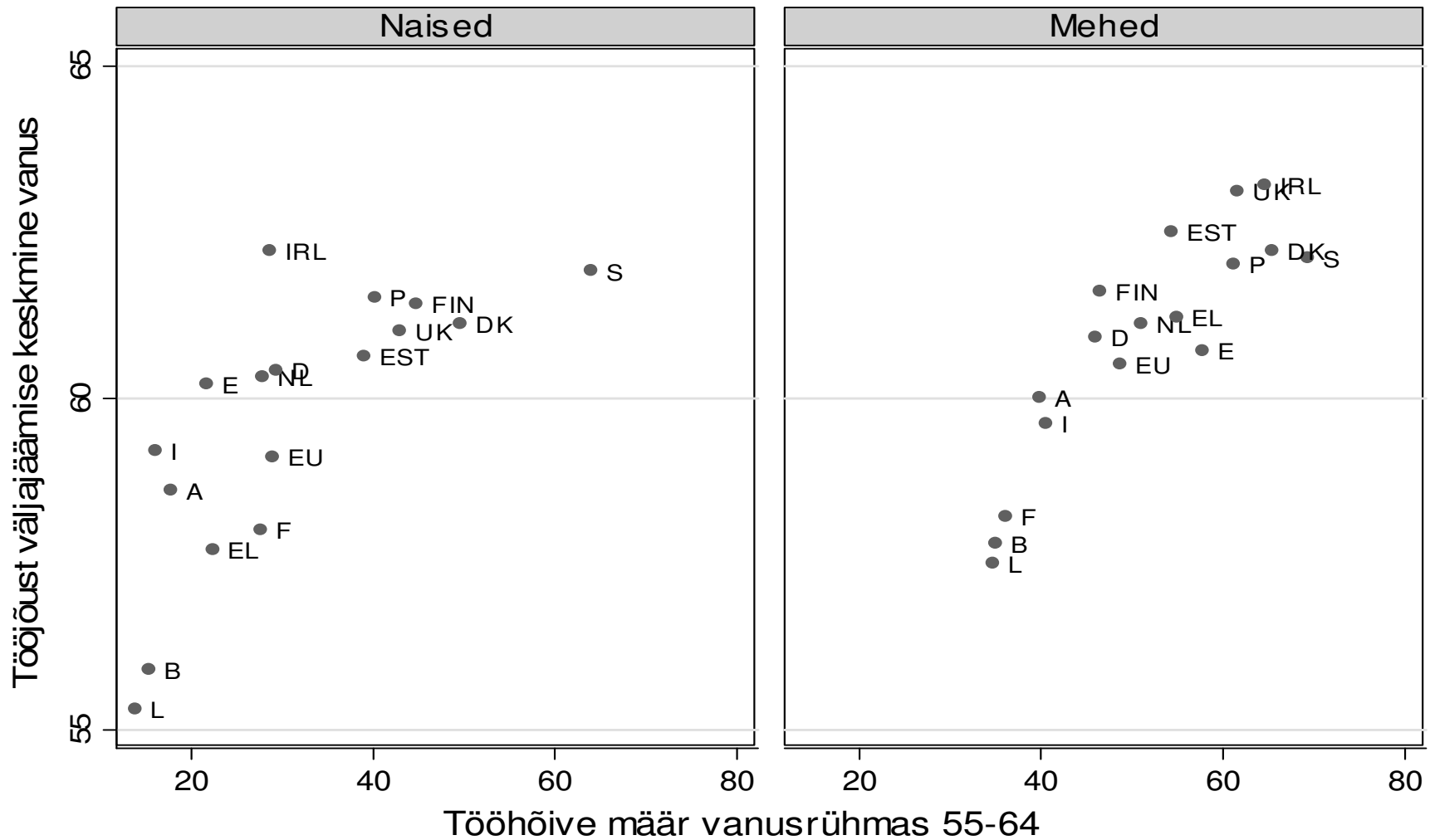


Allikas: Statistikaamet

Pensionisüsteemi arengute mõju tööhõivele

- **Vanemaealiste (naised 55+, mehed 60+) tööhõive määrased on suurendanud:**
 - Pensioniea tõus (alates 1994.a.)
 - Täispensioni maksmine töötavatele pensionäridele (alates 1996.a.)

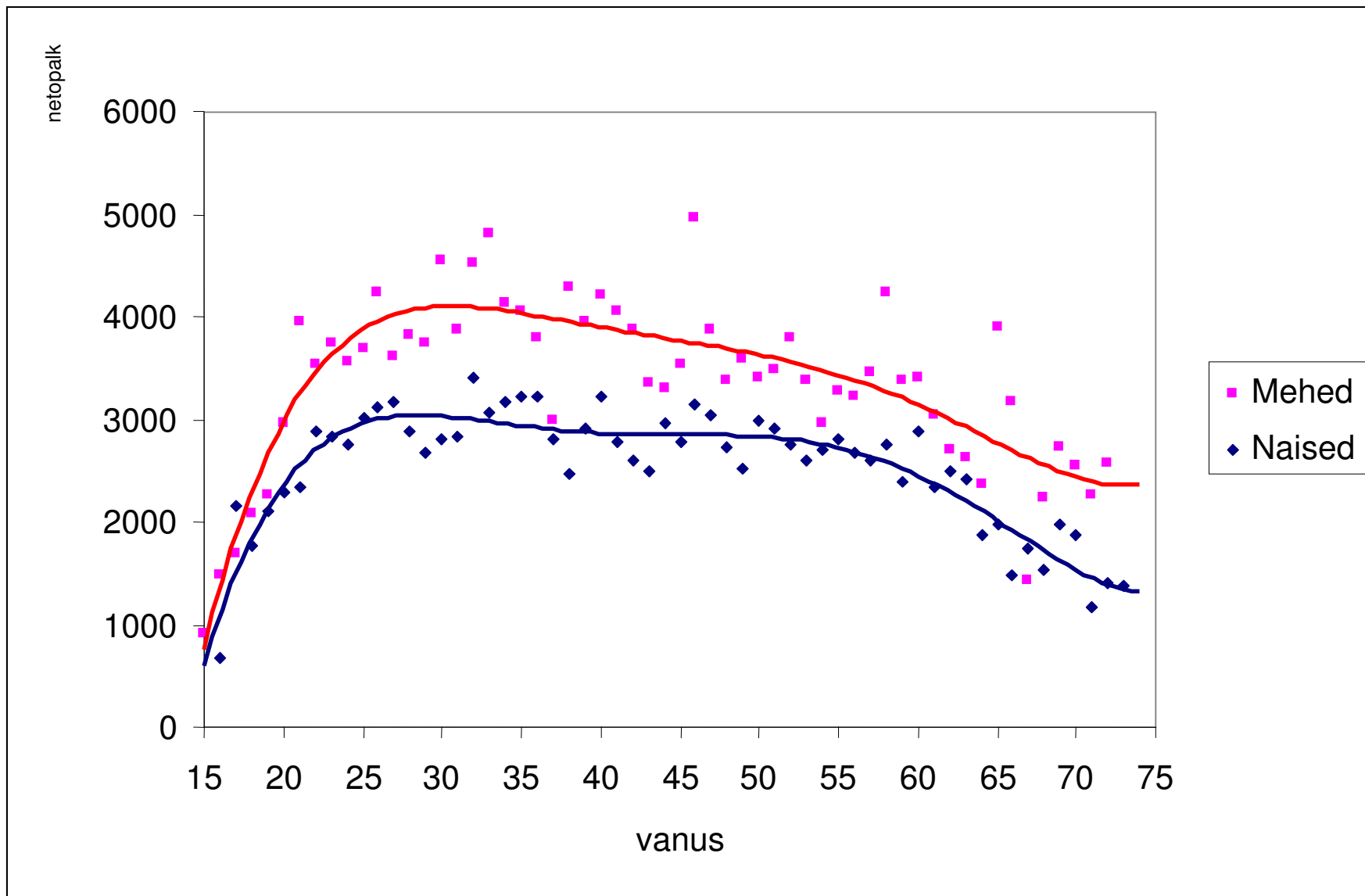
Tööjõust väljumise keskmine vanus Eestis ja EL riikides



Graphs by sugu

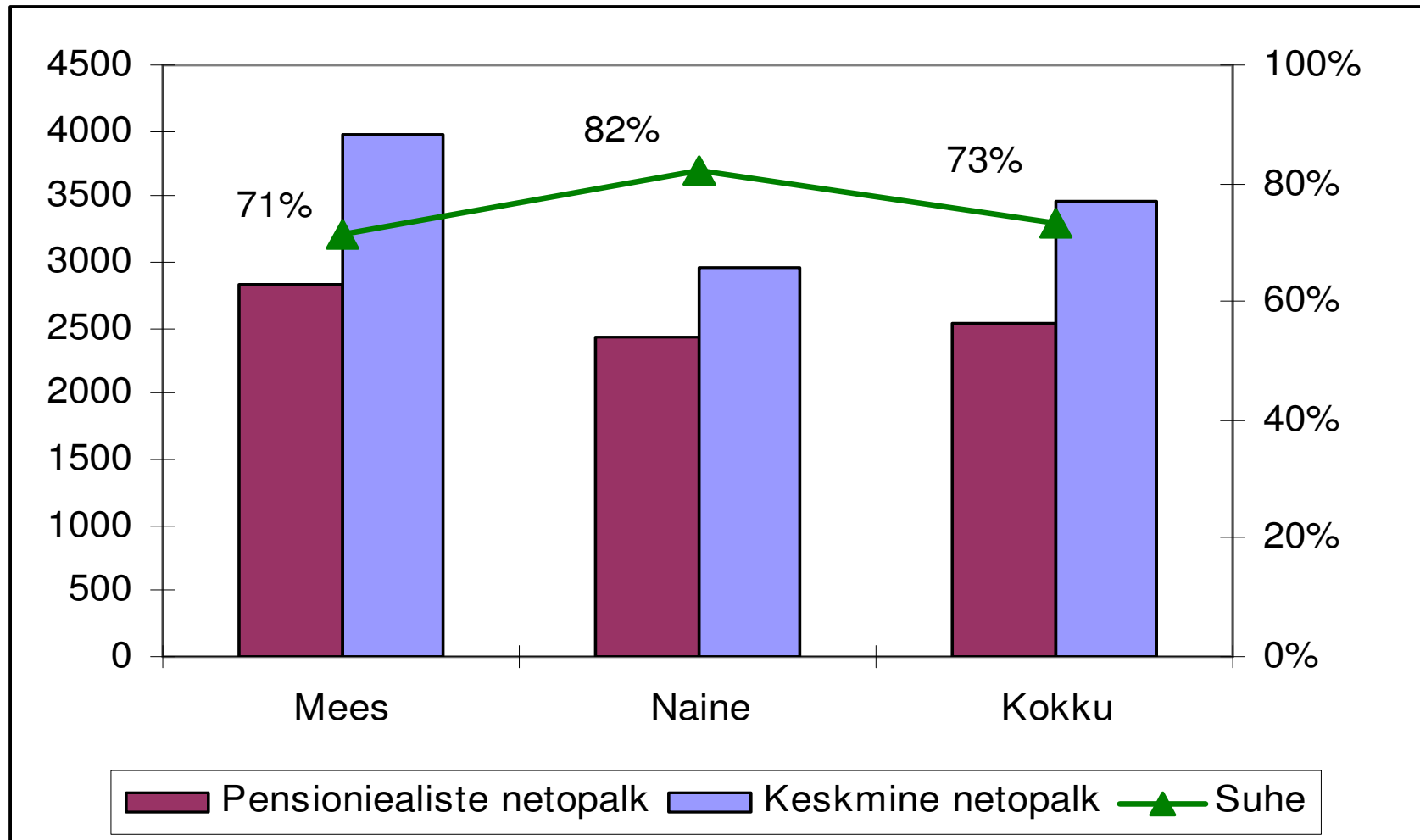
Allikas: Statistikaamet; EL Komisjon; Praxise arvutused

Netopalka sõltuvus vanusest: ETU 2001



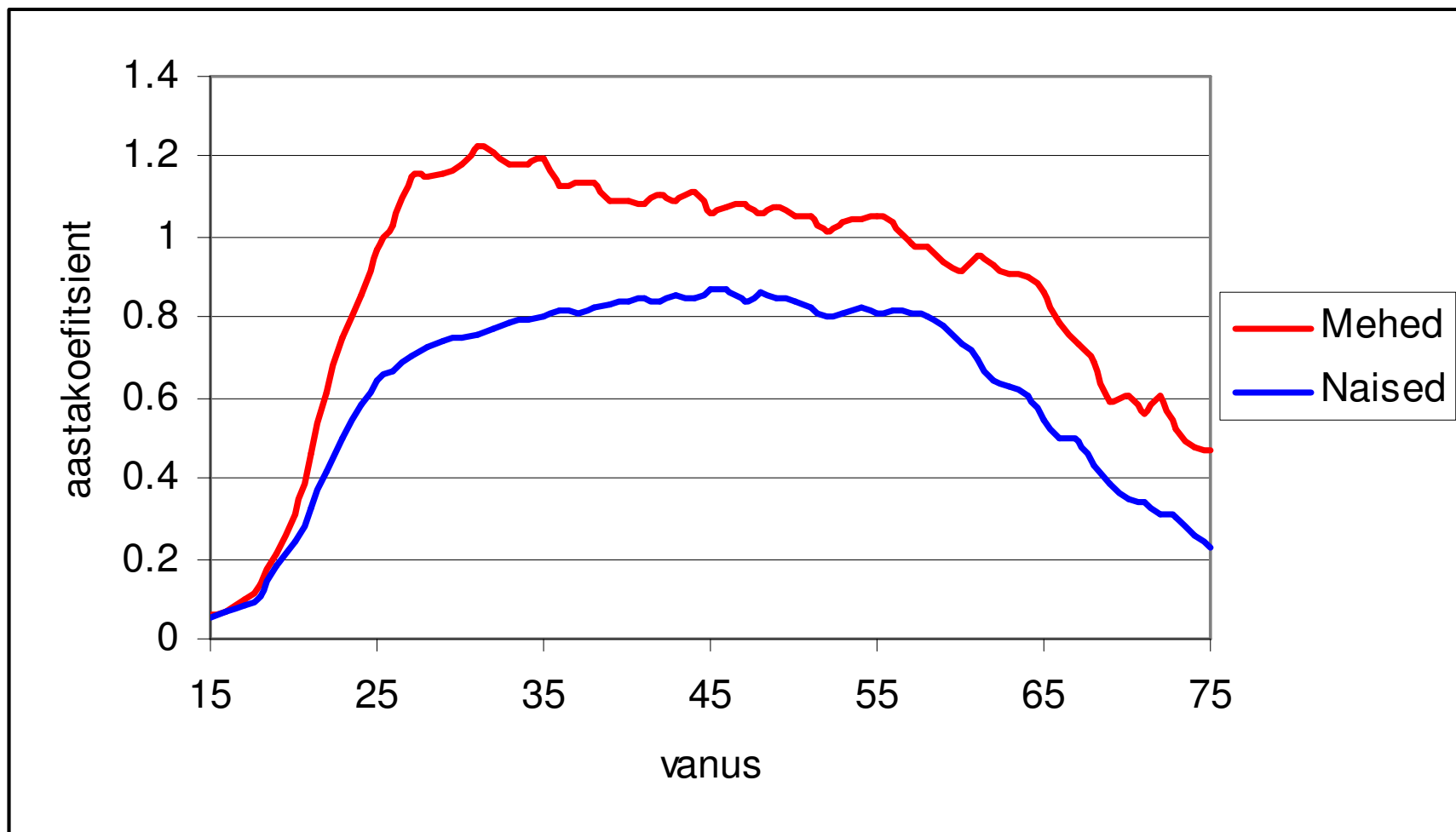
Allikas: Statistikaamet

Pensioniealiste töötajate netopalk: ETU 2001



Allikas: Statistikaamet

Pensionikindlustuse aastakoefitsiendi sõltuvus vanusest: 2001



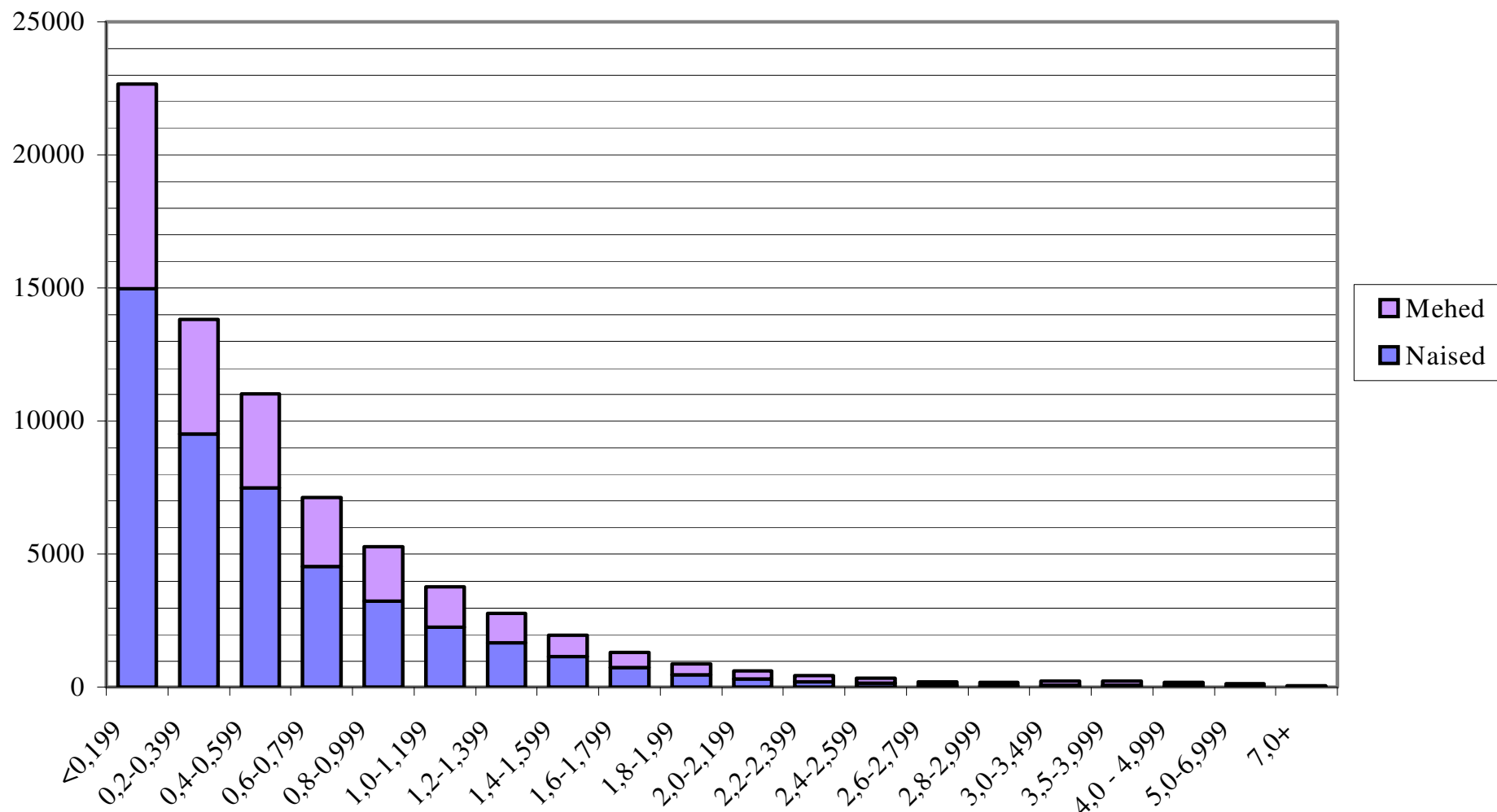
Allikas: Sotsiaalkindlustusamet

Töötavad vanaduspensionärid

	Vanaduspensionäride arv	Vanaduspensionärid, kes said sotsiaalmaksuga maksustatud tulu	Töötavate vanaduspensionäride osakaal (%)
Mehed	90 953	26 106	28,7%
Naised	205 883	47 448	23,0%
Kokku	296 836	73 557	24,8%

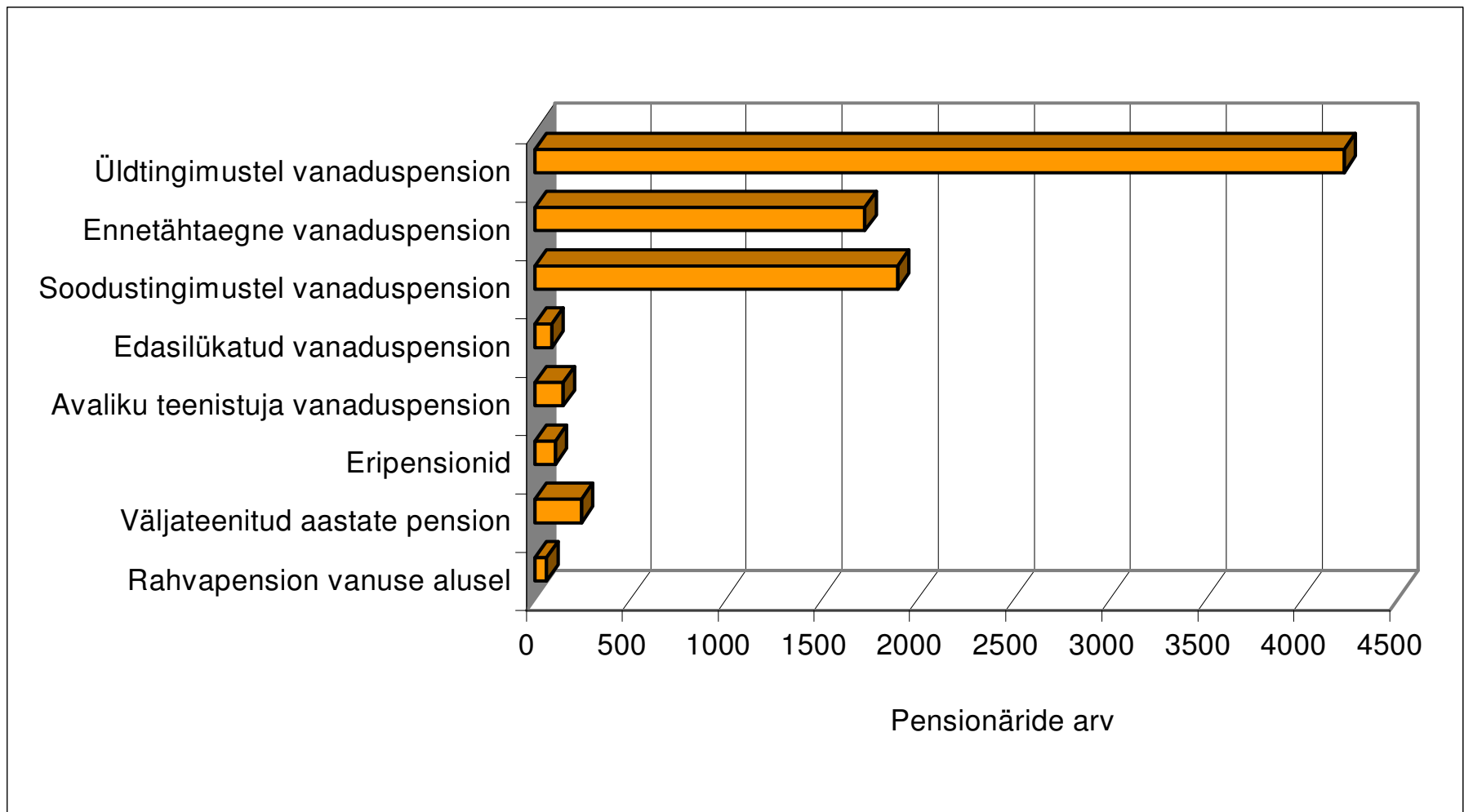
Allikas: Sotsiaalkindlustusamet

Töötavate vanaduspensionäride jaotus aastakoeffitsiendi alusel 2002



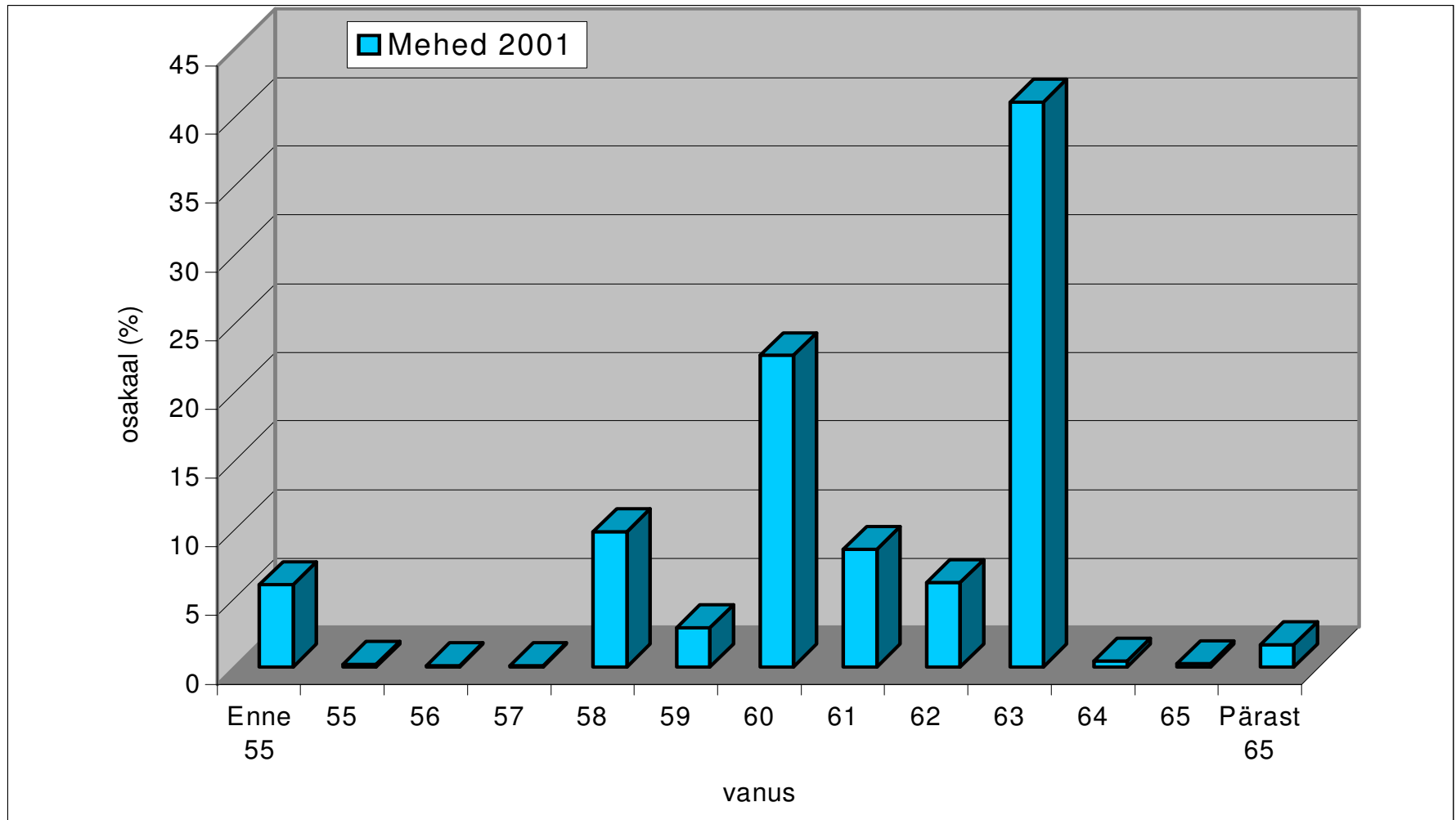
Allikas: Sotsiaalkindlustusamet

Vanuse alusel määratud pensionid 2002



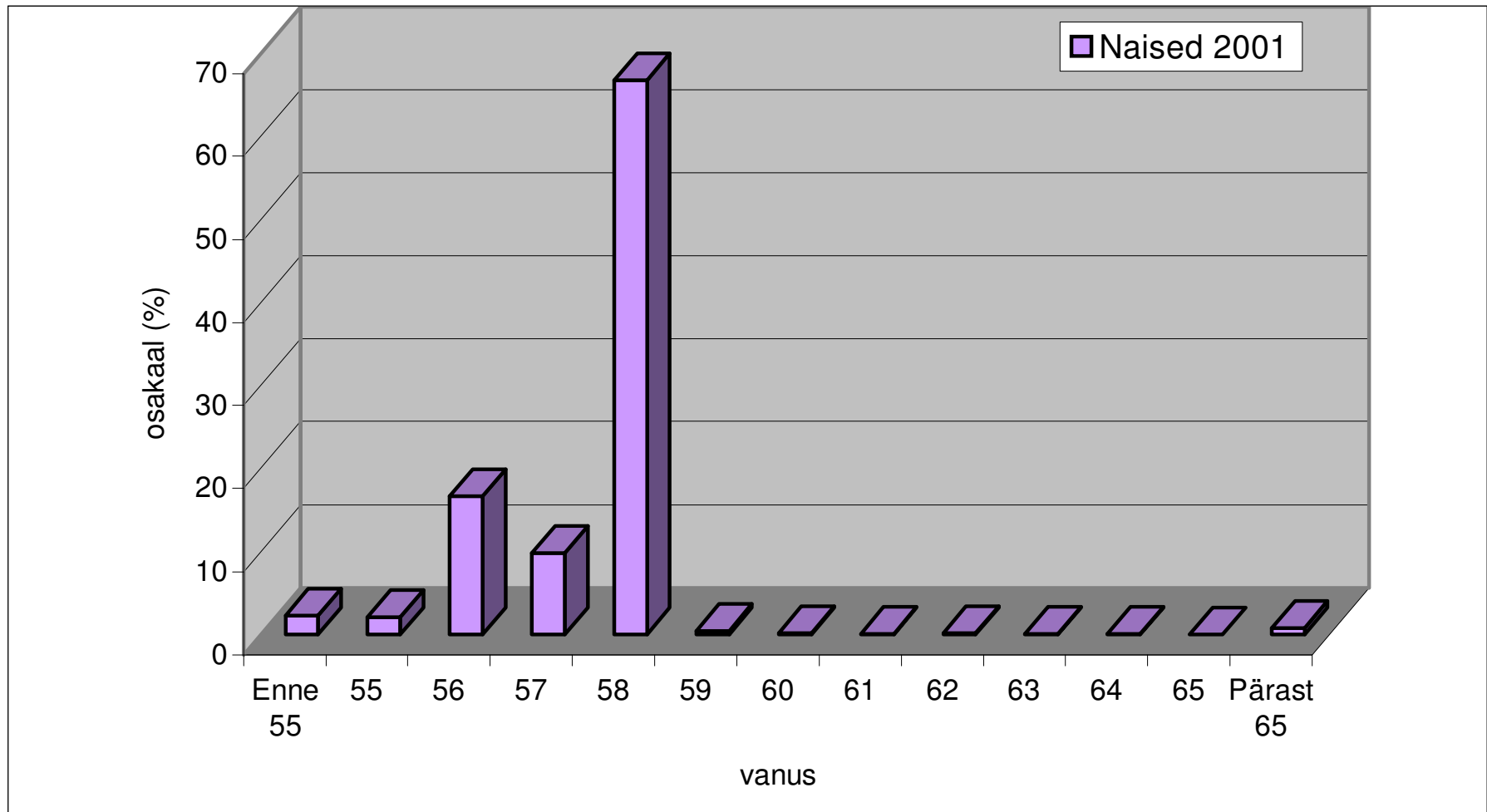
Allikas: Sotsiaalkindlustusamet

Vanaduspensioni määramise vanus: mehed 2001



Allikas: Sotsiaalkindlustusamet

Vanaduspensioni määramise vanus: naised 2001



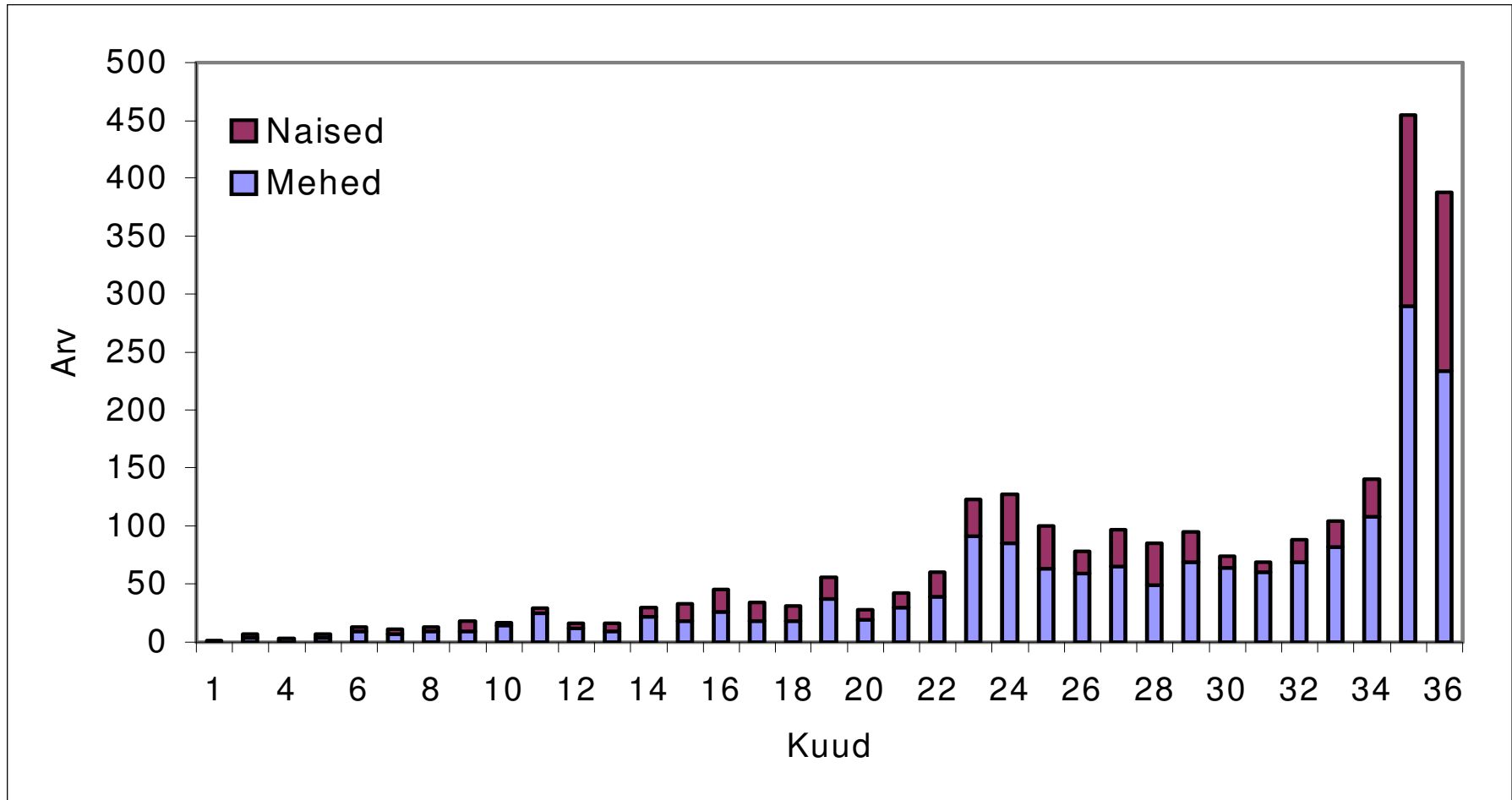
Allikas: Sotsiaalkindlustusamet

Ennetähtaegsed vanaduspensionid 2000-2002

Aasta	Määratud ennetähtaegsed vanaduspensionid	Osakaal kõigist vanaduspensionide määramistest
2000	2170	24 %
2001	2363	21 %
2002	1723	21 %

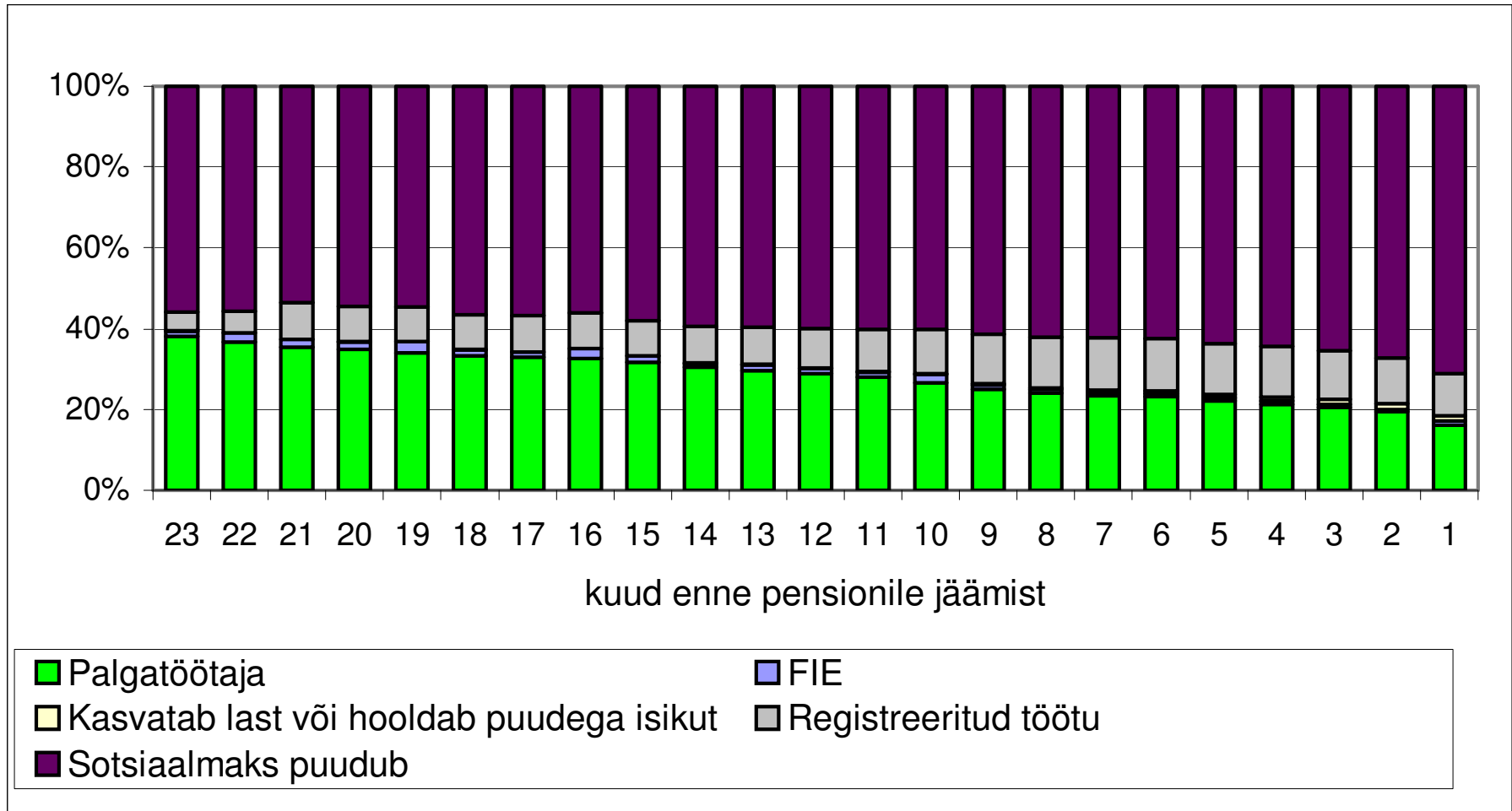
Allikas: Sotsiaalkindlustusamet

Ennetähtaegsete vanaduspensionide (uued määramised) jaotus pensionieani jäänud kuude alusel 2001



Allikas: Sotsiaalkindlustusamet; ; Vörk, Uudeküll 2002

Ennetähtaegse vanaduspensioni saajate tööturuseisund enne pensioni määramist 2001

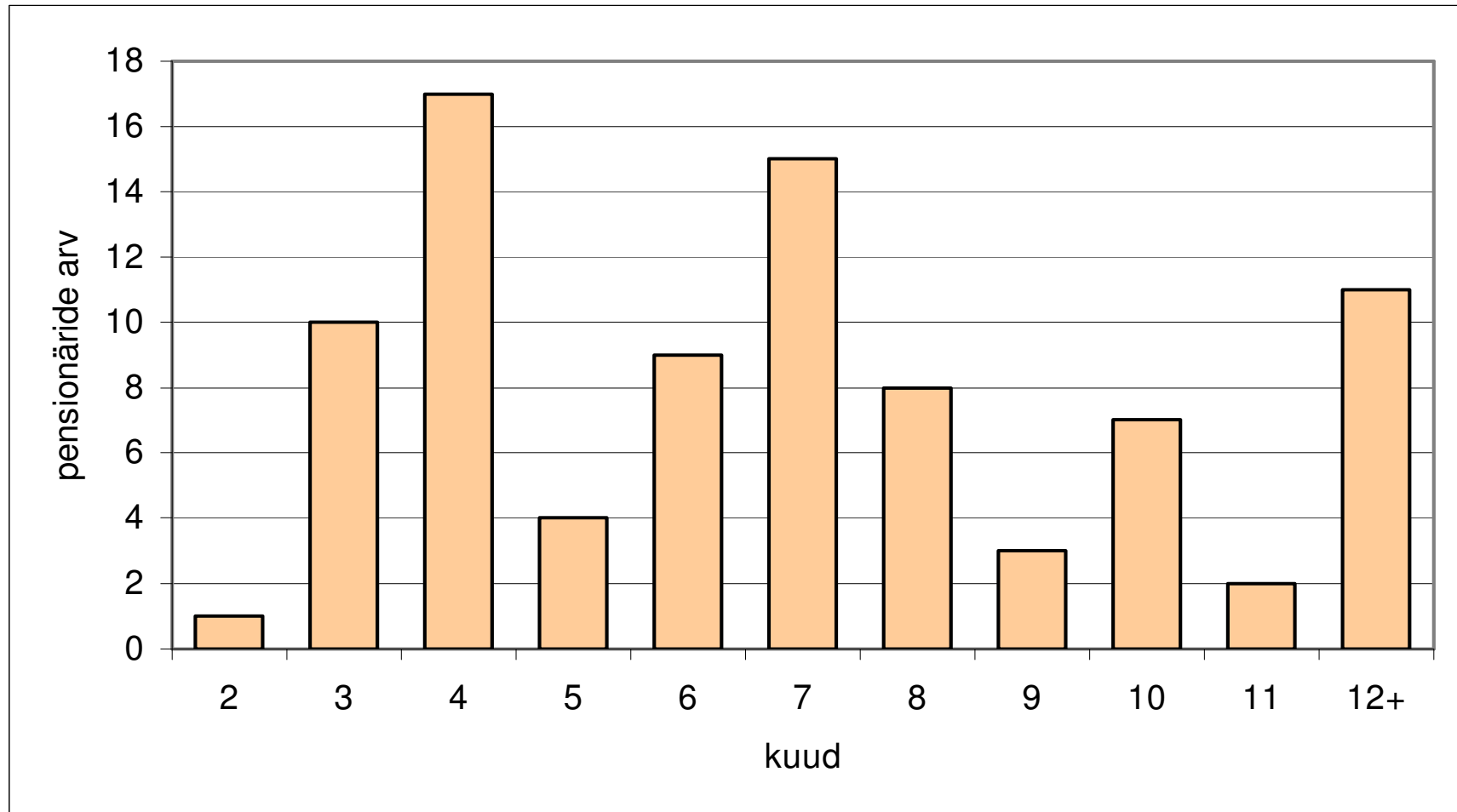


Allikas: Sotsiaalkindlustusamet; ; Võrk, Uudeküll 2002

Ennetähtaegsest vanaduspensionist

- Üle 80% ennetähtaegse vanaduspensioni saajatest on pensioni määramise ajal olnud töötud
- Ennetähtaegne vanaduspensioni ei ole tööjõupakkumist märkimisväärselt vähendanud
- Pensioni vähendamise koefitsiendi aktuaarne neutraalsus?

Edasilükatud vanaduspensionide jaotus pensionieast möödunud kuude alusel 2002



Allikas: Sotsiaalkindlustusamet

Kokkuvõtteks

- **Eestlased töötavad lääne-eurooplastest kauem, ent siirduvad pensionile varem:**
 - **Keskmine vanaduspensioni määramise vanus on 2,5-3 aastat madalam keskmisest tööturult väljumise vanusest**
 - **Ligi pooled meestest ja kolmandik naistest siirdub vanuse alusel pensionile enne üldist vanaduspensioniiga**