



TERVISHOIUTÖÖTAJATE MIGRATSIOON EESTIST: migratsiooni potentsiaalne suurus, mõju tervishoiutöötajate vajadusele ja poliitikavalikud



**Epp Kallaste
Marit Priinits
Andres Võrk**



Eesmärk

- 1. Hinnata Eesti tervishoiutöötajate potentsiaalseid migratsioonivoogusid ja põhjuseid**
- 2. Hinnata võimalikku puudu- või ülejääki tervishoiutöötajate osas**
- 3. Esitada raamistik migratsiooni arvestamiseks tervishoiutöötajate vajaduse planeerimisel**

Uurimuse lähenemine

- **Ülevaade migratsiooni teoreetilistest põhjustest ja teiste riikide kogemusest**
 - Järeldused Eesti jaoks
- **Kasutatud statistilised andmed**
 - Küsitlus tervishoiutöötajate seas 2003. a nov-dets
 - Tervishoiuameti registriandmed ja andmed koolitustellimuse ning lõpetanute kohta
- **Empiiriline analüüs**
 - Küsitlusandmete analüüs: kui palju, miks ja kuhu soovitakse minna
 - Stsenaariumid migratsiooni mõjust tervishoiutöötajate arvule ja koolitustellimusele

Järgnevalt

- **Kokkuvõte küsitlusest**
- **Migratsiooni arvestamine koolitustellimuses**
 - Põhimõtteline skeem
 - Näited õdede ja arstide kohta
- **Järeldused**



KÜSITLUSE LÜHIKOKKUVÕTE

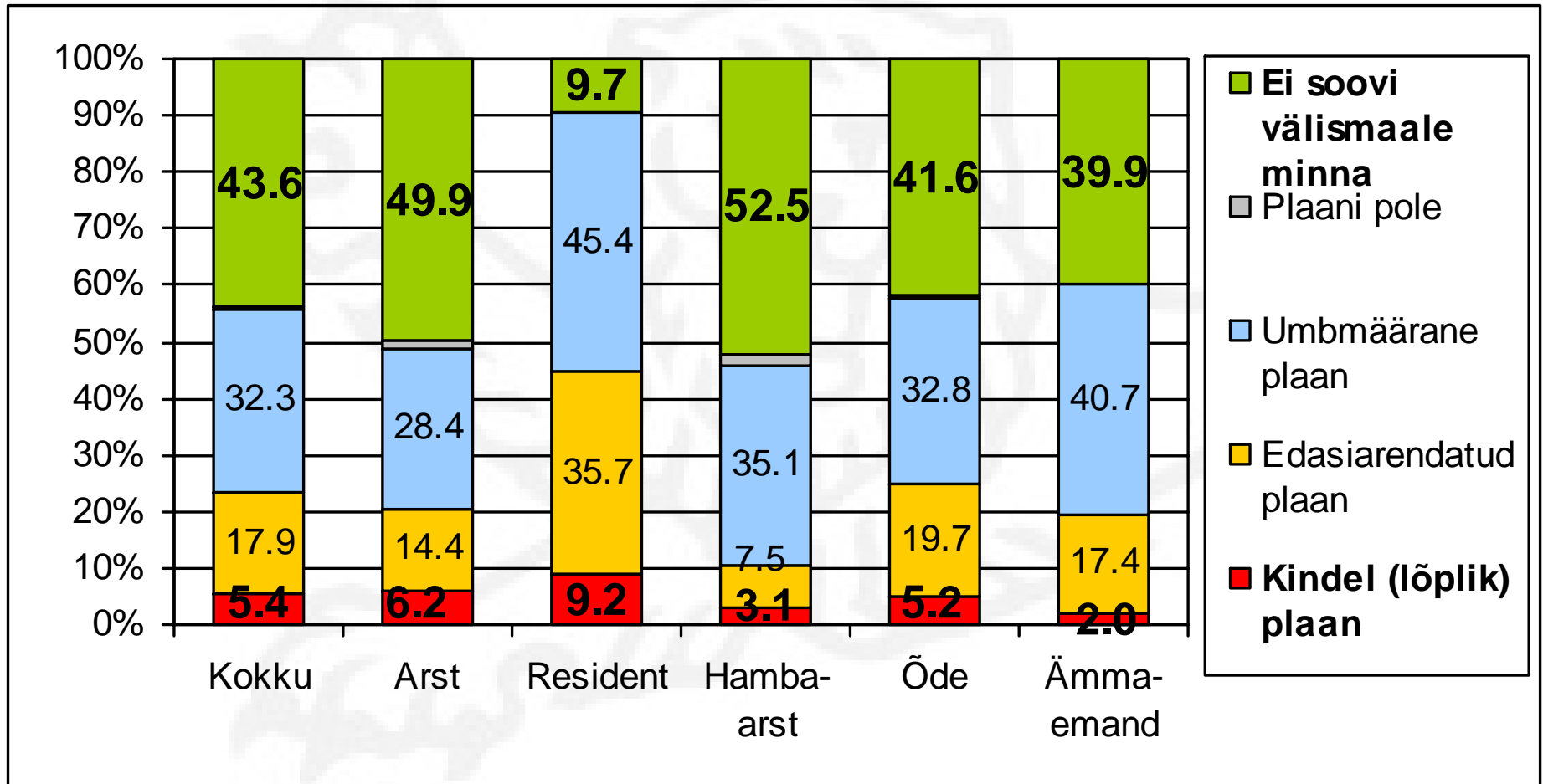
Küsitluse korraldus

- **Tervishoiutöötajad**
 - Arstid, hambaarstid, residendid, õed, ämmaemandad, Küsitlus viidi läbi 2003.a nov-dets
 - Posti teel töökohta, ankeetküsitlus, meeldetuletusega
 - Valimis 2167 tervishoiutöötajat ja 372 residenti
 - vastuseid 1416 (56%)
- **Tudengid**
 - TÜ arstiteaduskonna tudengeid (al 3. kursus), meditsiinikoolide õe ja ämmaemanda eriala tudengeid (al. 2 kursus)
 - Küsitlus viidi läbi 2003.a dets - 2004.a jaan
 - Ankeetide jagamine auditoorse õppetöö ajal

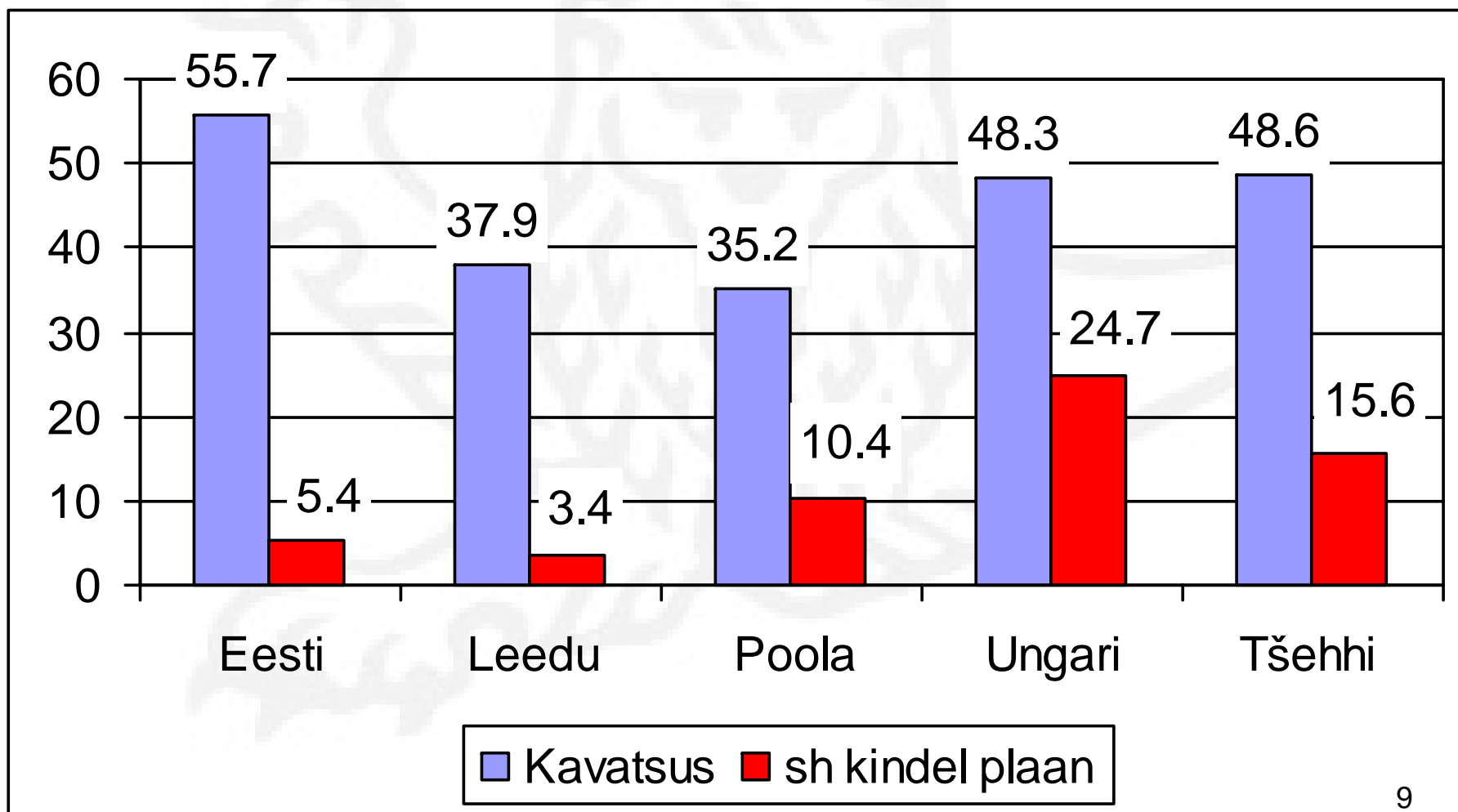
Küsitluse ankeet

- **Kasutati sarnast ankeeti, mis Prantsusmaa Töö- ja Solidaarsusministeerium**
 - Lisati küsimusi sissetuleku jm kohta
 - **Sarnased küsitlused Ungaris, Poolas, Tšehhis ja Leedus (2001, 2002)**
- => Saab võrrelda Eestit teistega**

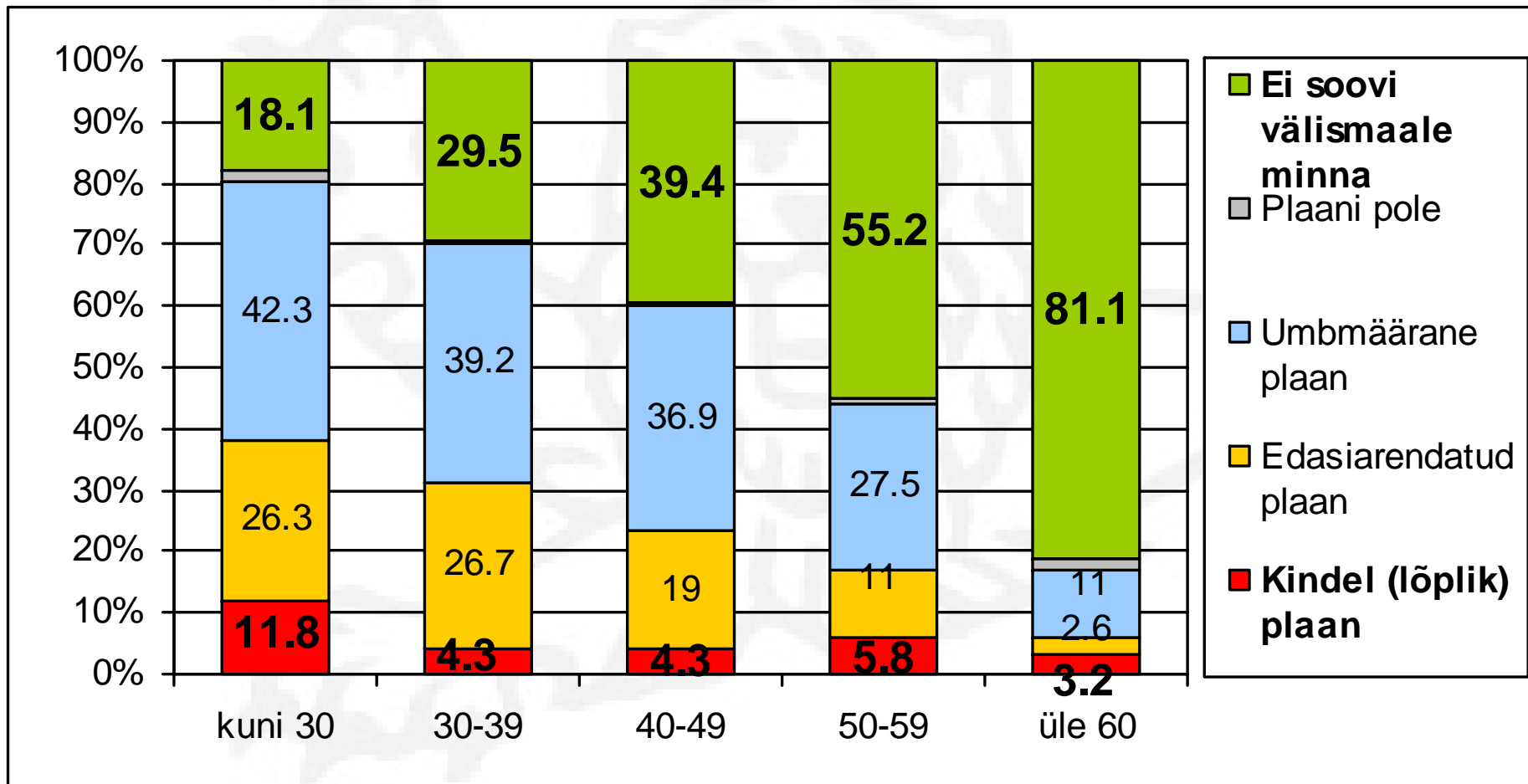
Välismaal töötamise plaan (%)



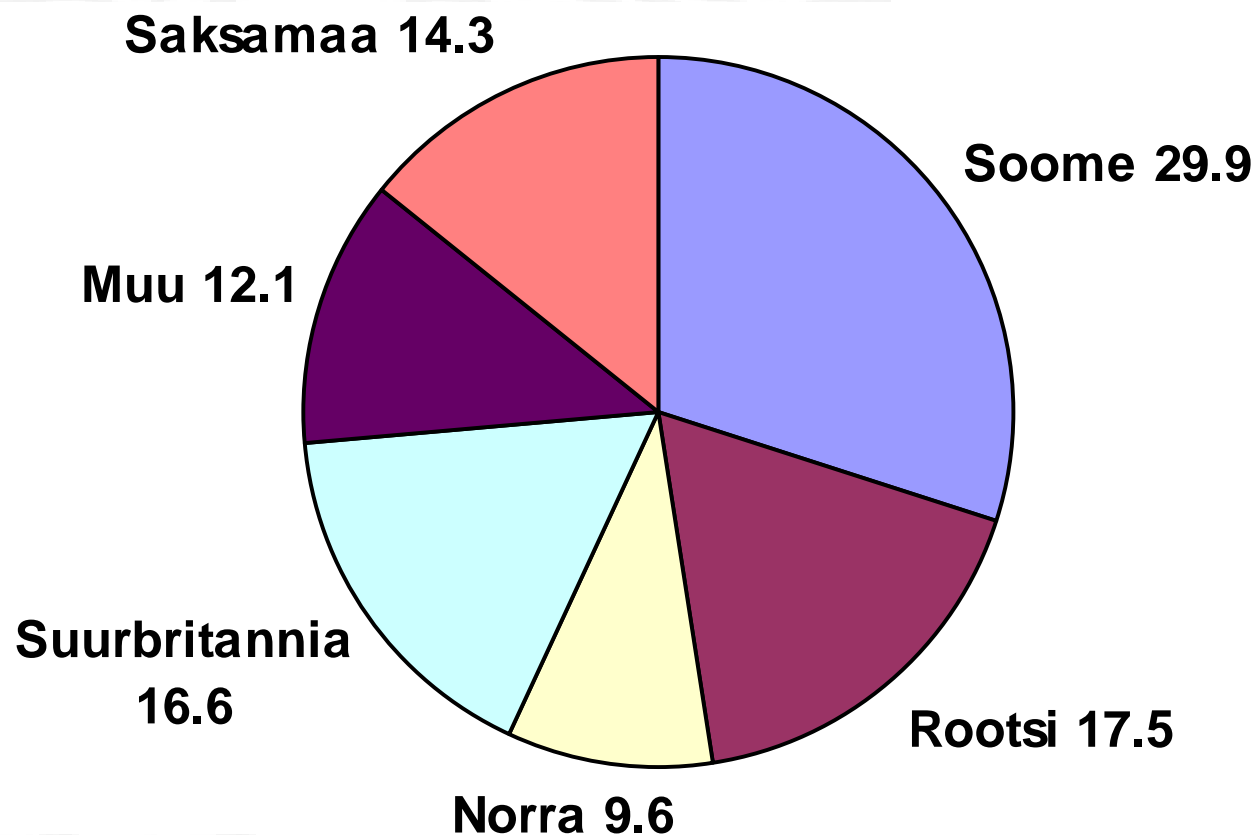
Välismaal töötamise soov võrreldes teiste riikidega (% tervishoiutöötajatest)



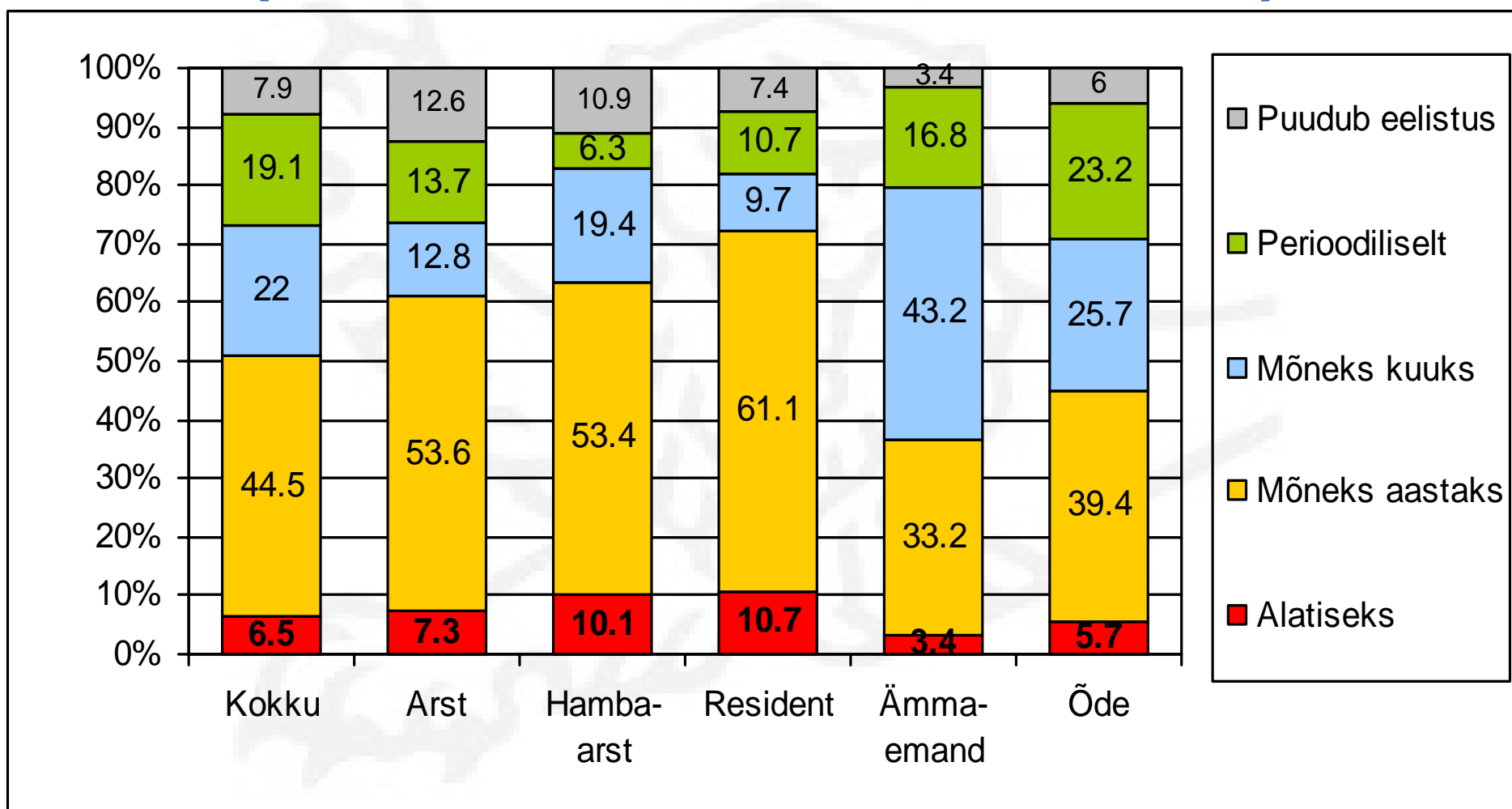
Välismaal töötamise soov vanuserühmade lõikes



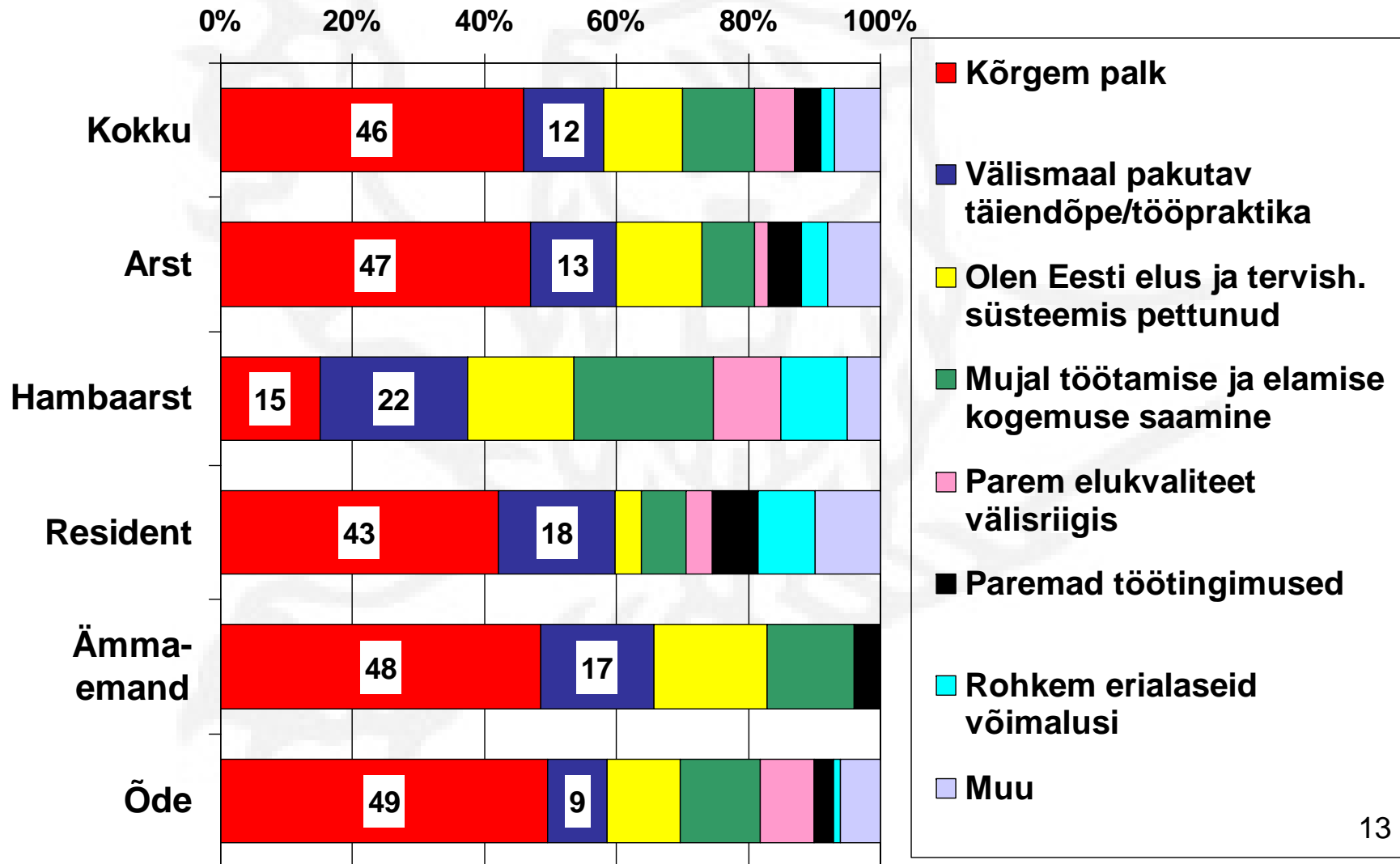
Esimene eelistus sihtriigi osas (% minna soovijatest)



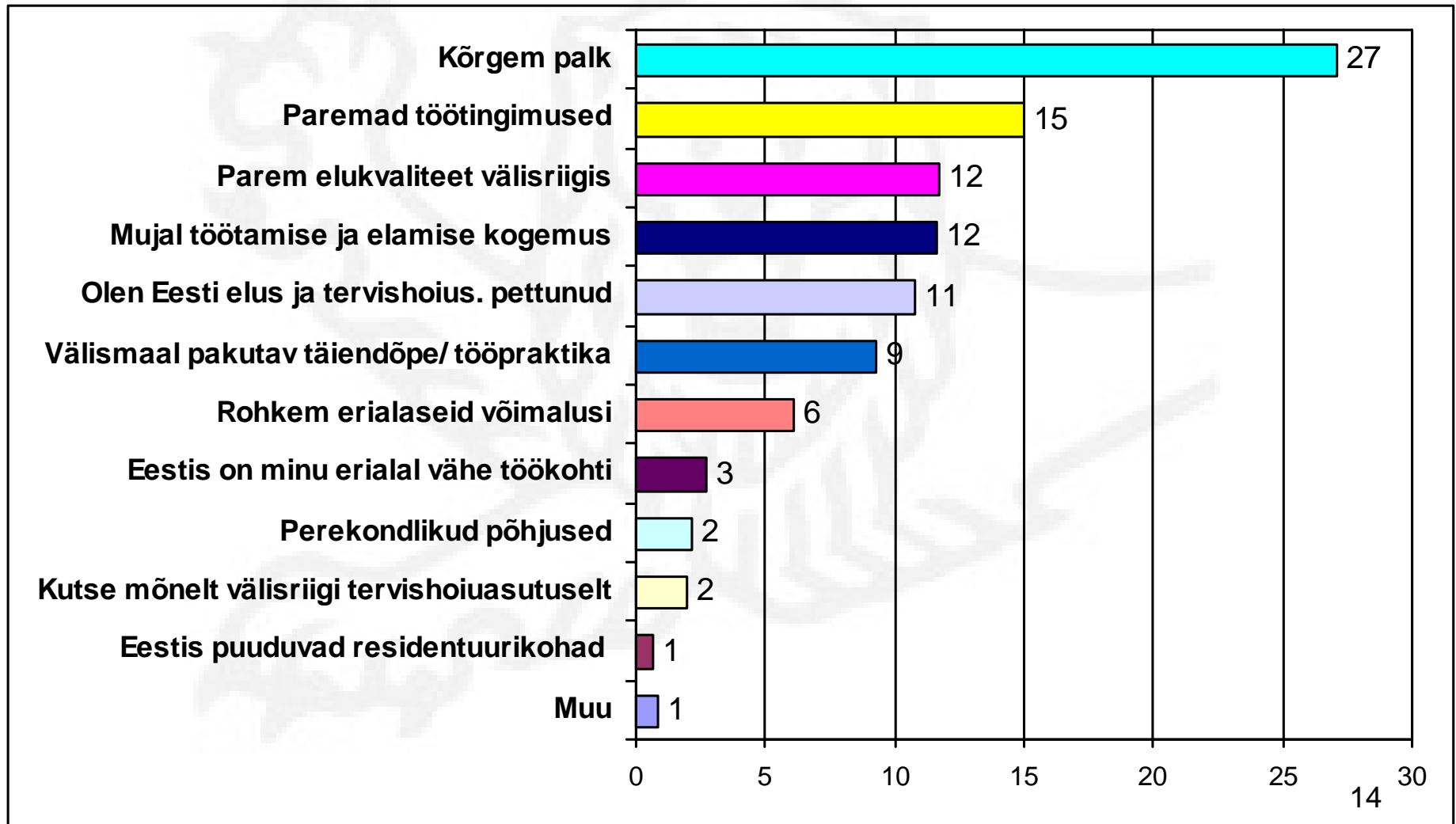
Tööle mineku kestuse eelistused (% neist, kes soovib minna)



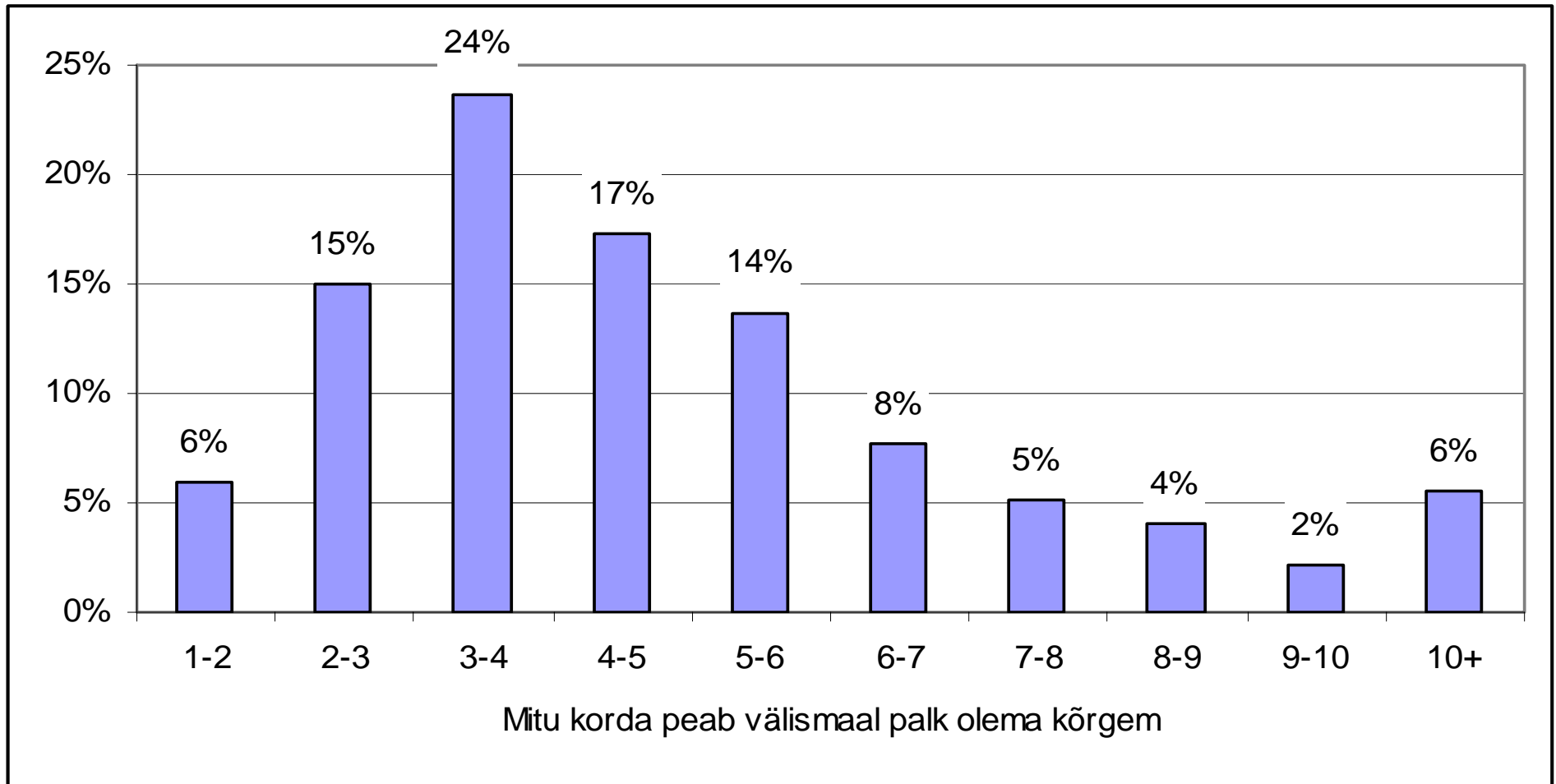
Esimesena nimetatud välismaal töötamise põhjuste jaotus



Välismaale mineku põhjuste jaotus (%)



Mitu korda peab netopalk olema välismaal kõrgem, et mindaks



Tervishoiutöötajate küsitluse kokkuvõte

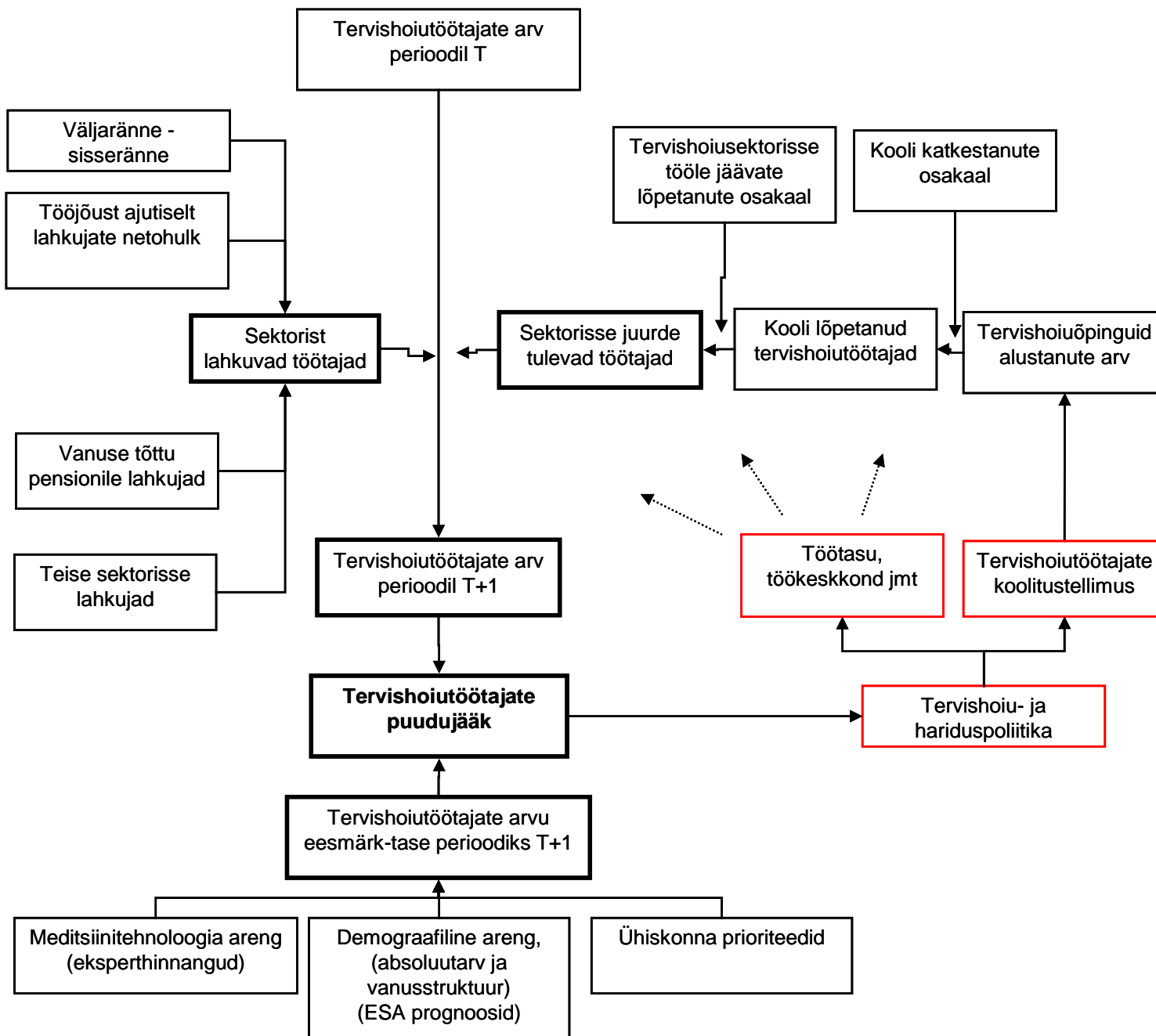
- Tervishoiutöötajatest **44%** ei taha minna välismaale tööle
- Tervishoiutöötajatest **5,4%** omab kindlat välismaale mineku plaani
- Enam soovivad minna **noored**
- Peamised minemise ajendid:
 - Kõrgem sissetulek, paremad töötingimused ja elukvaliteet, pakutav erialane kogemus
- Soovitakse minna **lähiriikidesse**
- Soovitakse minna **ajutiselt**
- Soovid sarnased teistes siirderiikides



**MIGRATSIOON,
TERVISHOIUTÖÖTAJATE ARV JA
KOOLITUSTELLIMUS**

Migratsiooni arvestamine koolitustellimuses

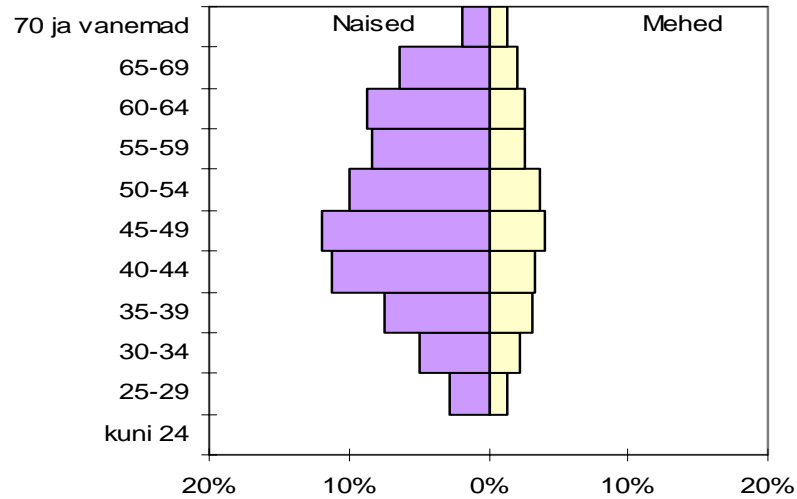
- Voogudel põhinev analüüs
 - Sisenejad ja väljujad
- Stsenaariumid teatud eelduste korral
 - Vajalik koolitustellimus ilma migratsioonita
 - Vajalik koolitustellimus migratsiooniga
 - Kui palju koolitustellimus suurem, et vältida puudujääki töötajate arvus
- Tugineme tervishoiuameti registriandmetele 2004. aprilli seisuga



Tervishoiutöötajate vanusjaotused

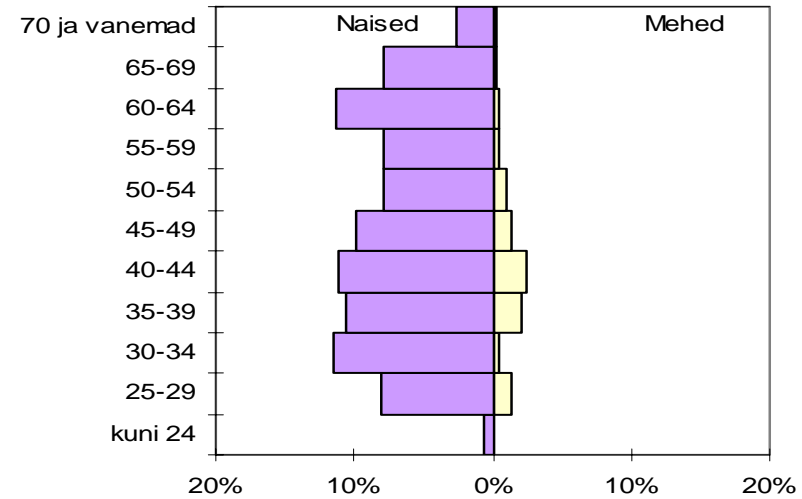
Arstid

Vanus



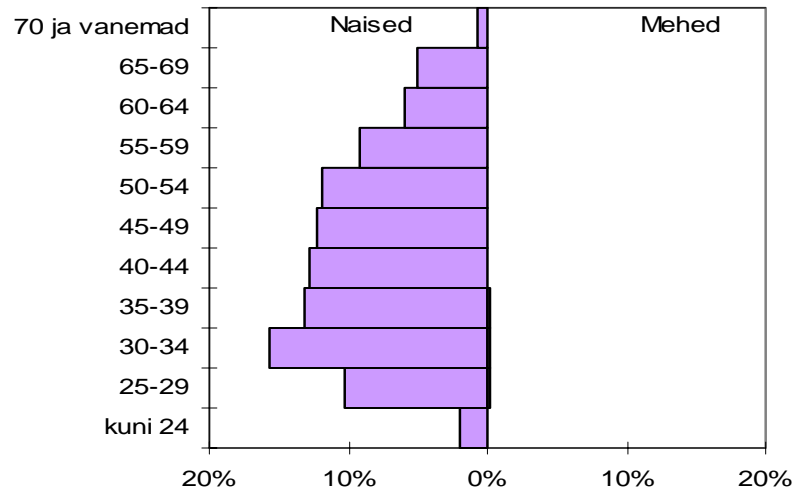
Hambaarstid

Vanus



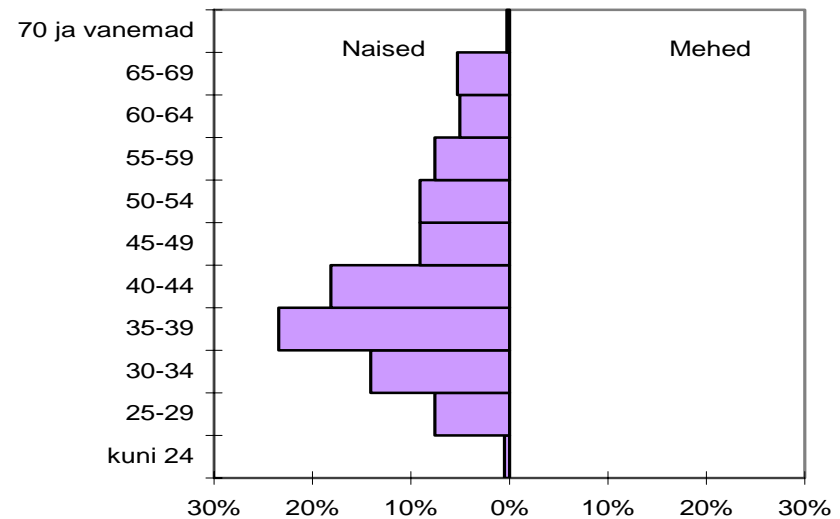
Õed

Vanus



Ämmaemandad

Vanus



Allikas: THA register

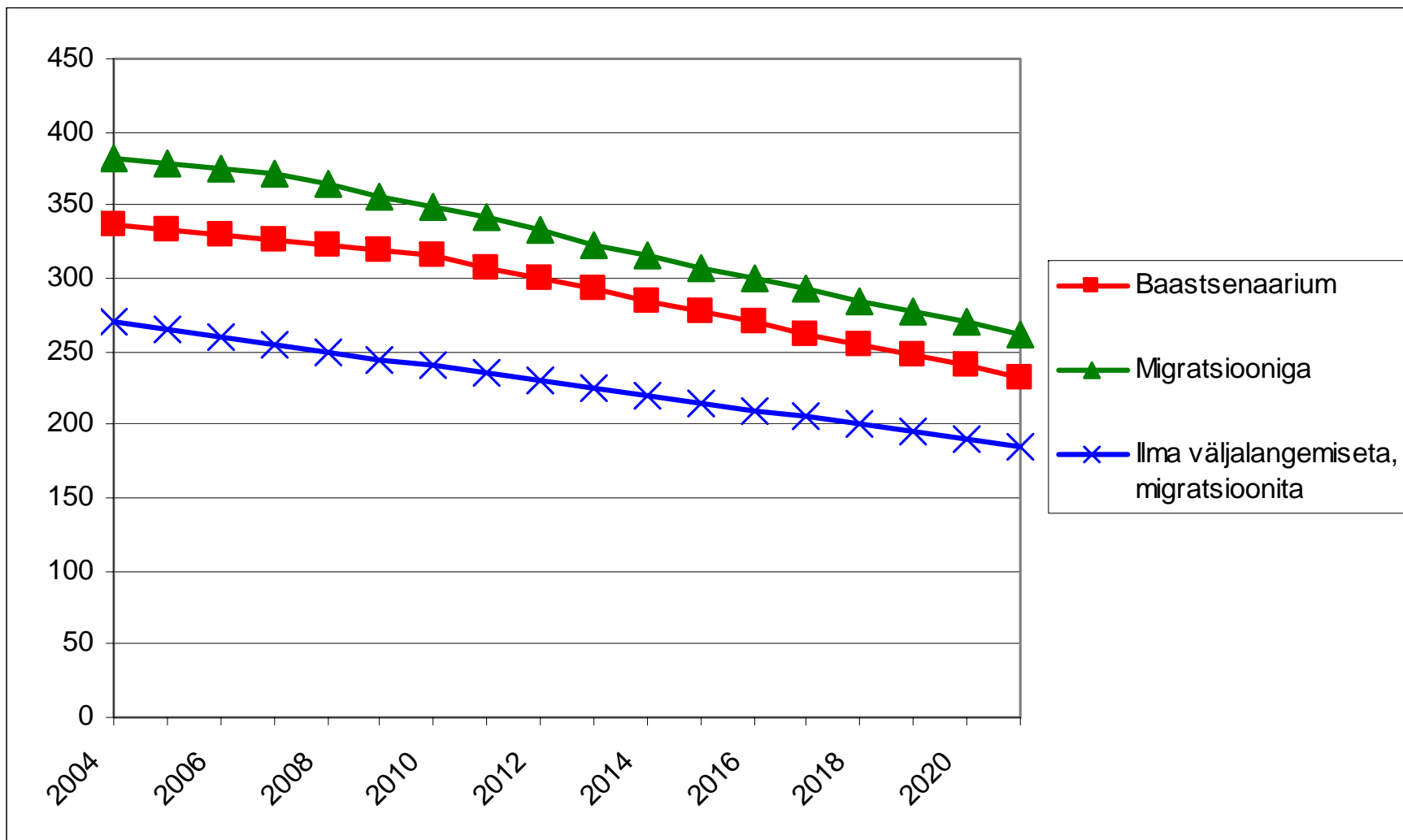
Migratsiooni suurus

- **Raske prognoosida; stsenaariumid**
- **Lähtekoht**
 - Kindlalt minejad lähiaastail 5,4% (ca 1% aastas)
 - Enam noored => kasvav tulevikus
 - Enamus soovib tagasi tulla => netomigratsioon väiksem
 - Võrgustik välismaal => migratsioon suureneb
 - Palgavahe väheneb => migratsioon väheneb aeglaselt
- **Peamine prognoosimise raskus: aktiivne värbamine, ka kõhklejad võivad minna**
 - Küsitlusest: 18% edasiarendatud plaaniga

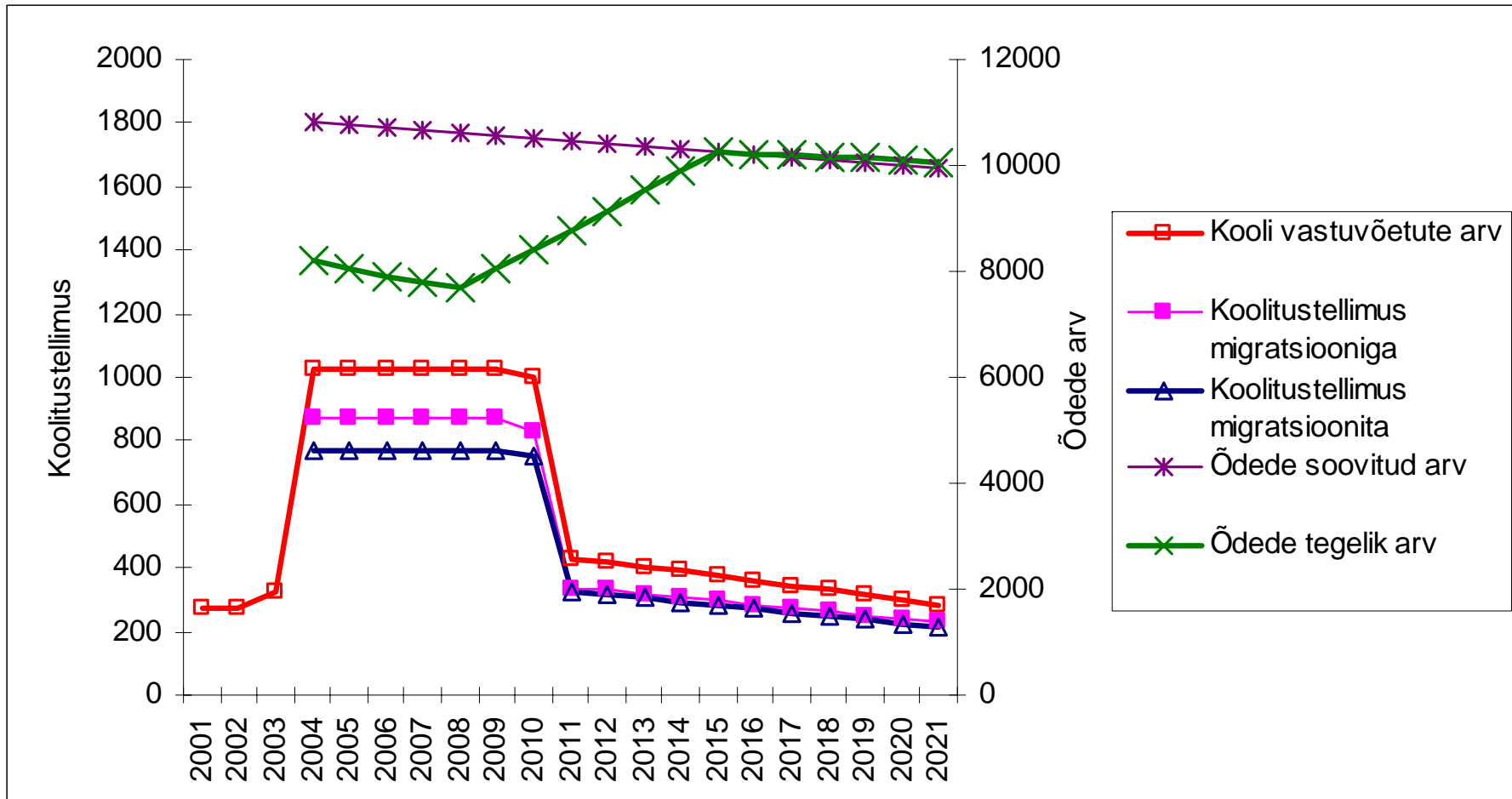
Õed - eeldused

Lõpetanute osakaal õpingute alustanutest (ei mõjuta koolitustellimust)	75%
Lõpetanute osakaal, kes lähevad tervishoiusektorisse	85%
Tervishoiutöötajate arv 2004. aastal (registri andmed, 15.04.2004)	8185
Tase 1000 elaniku kohta 2004. aasta (ESA 1351 tuh. inimest 01.01.2004)	6,06
Aastane tööjõust lahkumine pensionile jmt	3,8%
Soovitud tase Eestis aastaks 2015, SM seisukoht	8,0
Rahvaarv aastal 2015 (ESA prognoos II), tuhat	1 281,3
Soovitud arv aastaks 2015	10 250
Migreerujate osakaal kokku (küsitlusest kindlate minejate osakaal)	5%
Mitme aasta jooksul migreerutakse (küsitlusest migreerumise aeg)	5
Aastane migratsioon keskmiselt 2004	1%
Tagasi tulijate osakaal (küsitluse järgi alatiseks soovib minna alla 10%)	90%
Tagasi tulevate töötajate keskmine tagasituleku aeg	5

Õed – koolitustellimus, tase 6:1000



Õed – koolitustellimus, soovitud tase 2015. aastaks 8:1000



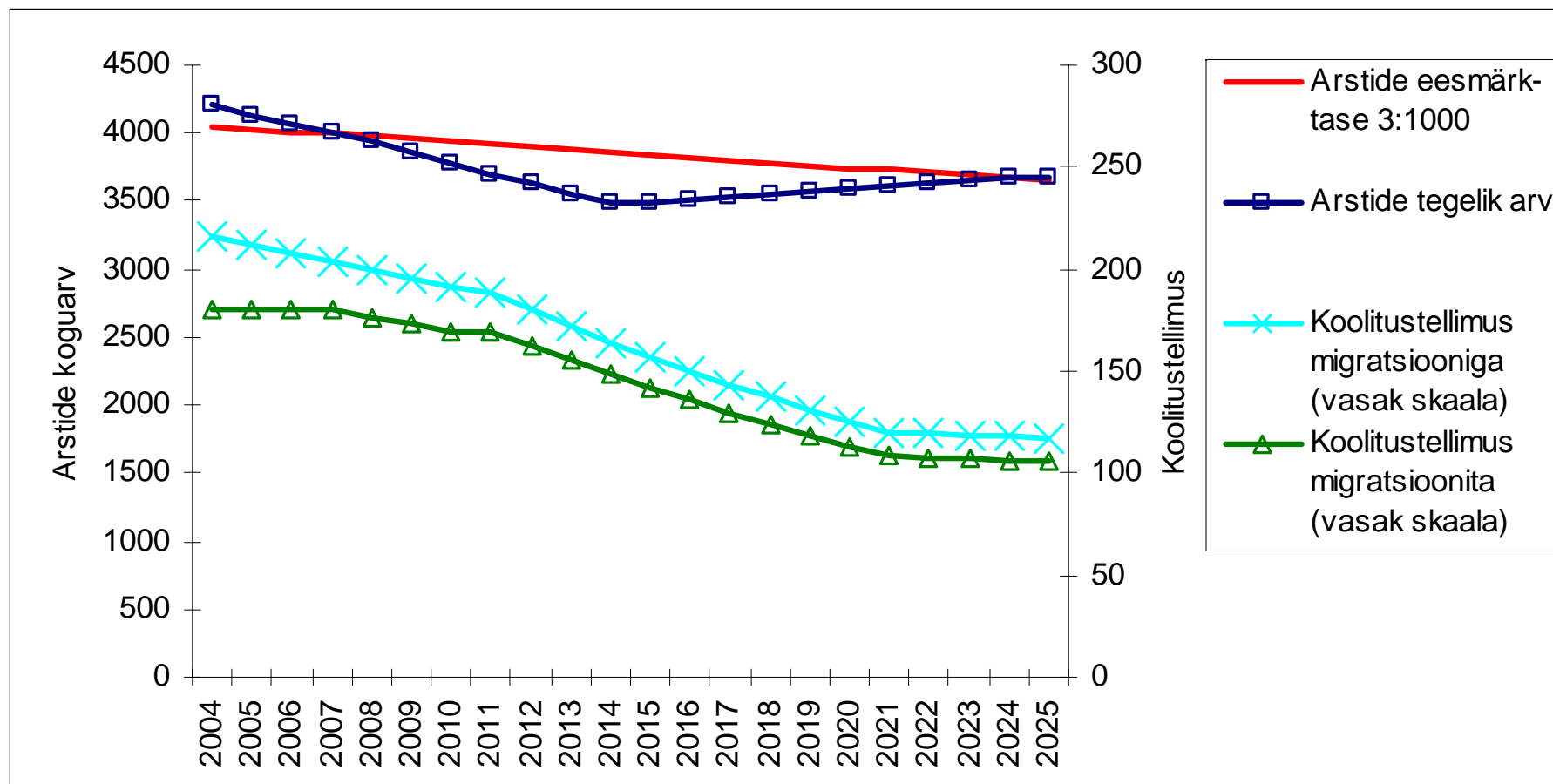
Järeldus õdede näite põhjal

- Migratsioon suurendab koolitustellimuse vajadust ca 10% keskmises perspektiivis
- Migratsiooni mõju võimendab suur väljalangevus koolist ja sektorist peale lõpetamist
- Migratsiooni lühiajaline mõju koolitustellimusele väheoluline 2015. a eesmärk-taseme (8:1000) saavutamise kõrval

Arstid - eeldused

Lõpetanute osakaal õpingute alustanutest (ei mõjuta koolitustellimust)	90%
Lõpetanute osakaal, kes lõpetavad residentuuri	90%
Residentuuri lõpetajate arv 2004-2007	366
Tervishoiutöötajate arv 2004. aastal (15.04.2004)	4217
Tase 1000 elaniku kohta 2004. aastal	3,12
Aastane tööjõust lahkumine pensionile jmt	3,7%
Soovitud tase Eestis aastaks 2015 SM seisukoht	3,00
Soovitud arv aastaks 2015	3 844
Migreerujate osakaal kokku	6,5%
Mitme aasta jooksul migreerutakse	5
Aastane migratsioon keskmiselt 2004	1,3%
Tagasi tulijate osakaal	90%
Tagasi tulevate töötajate keskmine tagasituleku aeg	5

Arstid – soovitud suhe 3,0:1000



Järeldus arstide näite põhjal

- Lühiajaliselt oleks vaja kiire koolitustellimuse kasv, kui soovida võimalikku puudujääki vältida - 160 residentuuri lõpetanud
- Pikaajaliselt optimaalne tase ca 100-110
- Migratsioon suurendab koolitustellimuse vajadust alguses ca 20%, hiljem ca 10%
 - Vanuse struktuuri mõju oluline
 - Noorematel selgelt suurem soov välismaale minna
- Vaja arvestada koolitustellimuse pikka viitaega
 - Oht, et tulevad tööturule, siis kui migreerunud tagasi



POLIITIKAVALIKUD

Poliitikavalikud (1)

1. Suurendada koolitustellimust

- Koolituskoha maksumuse kulu, täiendav 10-20%
- Ei tegele migratsiooni sisuliste põhjustega
- Ebaefektiivne pika viitaja tõttu
- Ressursside kadu tingituna väljalangemisest

2. Tõsta töötasu - töötasu olulisim mineku põhjus

a) Tõsta kõigi töötasu

– täiendav palgakulu “rahuloluni” 1,7 miljardit kr aastas

b) Keskenduda noortele

- Residentide töötasu
- Õppelaenu kustutamine noortel
- (Välismaised) koolitused

Poliitikavalikud (2)

3. Töötingimuste parandamine

- **Teine enim mainitud põhjus**
 - Füüsilised töötingimused, ületunnid, suhtumine

4. Olemasolevate ressursside parem kasutamine

- **Vähendada õppest ja sektorist väljalangemist**
 - Töötasu ja töötingimused, kutsenõustamine
- **Pikendada aktiivset töötamise perioodi – üldine tööpoliitika**
 - Naiste pensioniea tõus, töö- ja pereelu paindlik ühitamine
- **Välismaal olevate töötajatega kontakti hoidmine - tagasi tulevate töötajate oskuste rakendamine**

Poliitikavalikud (3)

5. Riikidevahelised kokkulepped

- Aktiivne värbamine
- Õpetamiskulude tasumine

6. Värbamine teistest riikidest

- Nt õdede puudujäägi katmine

7. Administratiivsed piirangud

- Õppekulude kompenseerimine
 - Raske teha vahet teiste kutsetega

TÄNAME TÄHELEPANU EEST!
TÄNAME KÕIKI KAASAITAJAID!