

**Eesti tööealise elanikkonna töötamise  
potentsiaal Euroopa Liidu riikides**

**Epp Kallaste  
Kaia Philips**

Märts 2004

Käesoleva töö eesmärgiks on analüüsida Eesti tööealise elanikkonna välismaal töötamise kavatsusi ja nende muutust võrreldes 2000. aastaga. Analüüs põhineb 2000. ja 2003. aastal AS SaarPolli poolt, migratsioonikavatsuste uurimiseks läbiviidud elanikkonna küsitlustel.

Selgub, et Eesti 15-64 aastaste inimeste soov välismaal töötada on vähenenud aastaks 2003 võrreldes aastaga 2000 enamike elanikkonna gruppide osas. Kindlasti ja alaliselt välismaale tööle soovijate hulk on väga väike (3%). Enamik välismaale tööle soovijaid tahaksid töötada välismaal ajutiselt. 75% neist, kes soovivad välismaal töötada, tahaks töötada mõni kuu või käia aeg-ajalt. Välismaale soovivad enam minna mehed, noored, lõpetamata kõrgharidusega ja õppurid. Käesoleva uuringu kohaselt on välismaale tööle minevate inimeste seas kõrgharidusega inimeste osatähtsus väiksem, kui seda hindavad varasemad uuringud. Peamine välismaale tööle minemise eesmärk on suurem palk. Kõige enam soovitakse minna tööle Soome, järgnevad Saksamaa ja Suurbritannia. Töökohtade osas eelistatakse teha samaväärset tööd Eestis tehtavaga ning saada võrreldavat palka sihtriigi elanikega. Siiski ollakse sageli ka nõus madalama kvalifikatsiooniga tööga ja paljudel juhtudel ka madalama palgaga.

Uuring kinnitab sarnaselt varasematele uuringutele, et eelkõige soovivad välismaale minna noored. Samas võib järeldada, et välismaale tööle minevate inimeste arv on Eestis suhteliselt väike ning ilmselt ei tekita probleeme tööturul.



## Sisukord

<b>1</b>	<b>EESTI ELANIKE VÄLISMAAL TÖÖTAMISE SOOV .....</b>	<b>5</b>
1.1	INIMESTE VÄLISMAAL TÖÖTAMISE SOOV .....	5
1.1.1	<i>Migratsiooni potentsiaali hindamiseks kasutatavad küsimused .....</i>	5
1.1.2	<i>Üldine välismaal töötamise soov .....</i>	6
1.1.3	<i>Töökoha leidmine välismaal .....</i>	8
1.1.4	<i>Informeeritus võimaluste kohta saada tööd ELis .....</i>	10
1.1.5	<i>Ettevalmistuste tegemine välismaale minekuks .....</i>	11
1.2	VÄLISMAAL TÖÖTADA SOOVIVAD INIMESED ERINEVATE SOTSIAAL-DEMOGRAAFILISTE JA TÖÖKOHASPETSIFILISTE TUNNUSTE LÕIKES .....	12
1.2.1	<i>Välismaal töötada soovivate inimeste sotsiaal-demograafiline taust .....</i>	13
1.2.2	<i>Välismaal töötada soovijate staatus tööturul .....</i>	15
1.2.3	<i>Välismaal töötada soovijate tööalane taust .....</i>	17
1.3	VÄLISMAAL TÖÖTAMISE SOOVI MÕJUTAVAD PÕHJUSED JA TAKISTUSED NING INIMESTE INFORMEERITUS .....	20
1.3.1	<i>Põhjused, miks välismaale minna .....</i>	21
1.3.2	<i>Takistused inimeste välismaale tööle minekul .....</i>	22
1.4	SOOVITAVA TÖÖ ISELOOMUSTUS JA SOOVITAV SIHTRIIK .....	24
1.4.1	<i>Soovitav töö välismaal .....</i>	24
1.4.2	<i>Töötamise soov riikide lõikes .....</i>	25
<b>2</b>	<b>VÄLISMAAL TÖÖTAMISE KOGEMUS .....</b>	<b>27</b>
2.1	AJUTISE VÄLISMAAL TÖÖTAMISE ISELOOMUSTUS .....	27
2.2	VÄLISMAAL TÖÖTANUTE TÖÖKOHA ISELOOMUSTUS JA RAHULOLU TÖÖGA .....	29
2.3	VÄLISMAAL TÖÖTANUTE ISELOOMUSTUS .....	32
	<b>KOKKUVÕTE .....</b>	<b>34</b>
	<b>KASUTATUD KIRJANDUS .....</b>	<b>37</b>
	LISA 1. 2003. AASTA KÜSITLUSE TEHNILINE ARANNE .....	39
	LISA 2. MIGRATSIOONI UURIMINE .....	41
	<i>Migratsioonistatistika .....</i>	41
	<i>Migratsiooni prognoosimise võimalused .....</i>	44
	<i>Varasemate kogemuste projekteerimine tulevikku .....</i>	44
	<i>Migratsiooni mõjutegurite modelleerimine .....</i>	45
	<i>Arvamusuuringud, eksperthinnangud .....</i>	46
	LISA 3. VÄLISMAALE TÖÖLE MINNA SOOVIJAD SOTSIAAL-DEMOGRAAFILISTE TUNNUSTE LÕIKES .....	47
	LISA 4. VÄLISMAALE TÖÖLE MINNA SOOVIJATE STAATUS TÖÖTURUL .....	51
	LISA 5. VÄLISMAALE MINNA SOOVIJATE PRAEGUNE TÖÖKOHT .....	52
	LISA 6. RIIKIDE EELISTUS ERINEVATES SOTSIAAL-DEMOGRAAFILISTES GRUPPIDES .....	53
	LISA 7. VÄLISMAALE MITTE MINNA SOOVIJAD .....	54

## Sissejuhatus

Paljude aastate jooksul on rahvusvaheline migratsioon olnud üheks peamiseks poliitiliste diskussioonide objektiks ELis ja tema liikmesriikides. Eriti on see temaatika tähtsustunud viimastel aastatel seoses ELi idalaienemisega ning üldise ülemaailmastumisega. 1999. aastal lepiti kokku ELi ühtse migratsioonipoliitika põhiküsimustes, mille üheks eesmärgiks on oluliselt suurendada tööjõu vaba liikumist ELi siseselt, et edendada ühtse ja paindliku Euroopa tööturu teket. Samuti püütakse edendada tööjõu liikumist ELi väljastpoolt liikmesriike, et tagada nii majanduslikest kui demograafilistest protsessidest tulenev järjest kasvav vajadus tööjõu järele teatud sektorites ja regioonides.

Eesti ei jää kasvavast tööjõu liikumisest kõrvale ning see suureneb tulevikus eelkõige kahe teguri mõjul: üleilmastumine ja ELiga liitumine. Kuigi ELi üheks põhimõtteks on tagada inimeste vaba liikumine, on enamik praeguseid liikmesriike teatanud, et nad ei ava oma tööturгу liituvatele riikidele. Seega ei ole põhjust kohest, suuremahulist ja senisest erinevat väljarännet Eestist karta. Kuid ometi tekib võimalik ulatuslik tööjõu väljavool Eestis palju diskussiooni ning kardetakse eelkõige ajude väljavoolu.

Rahvusvaheline tööjõu migratsioon on kasvanud pidevalt viimaste aastate jooksul. Kuigi suurema osa tööjõu rändest moodustab madalama kvalifikatsiooniga töötajate liikumine, siis viimasel ajal on kasvanud just kvalifitseeritud tööjõu ränne. Mitmed riigid on kõrgelt kvalifitseeritud tööjõu rahvusvahelise värbamise lihtsustamiseks võtnud kasutusele uusi meetmeid. Samaaegselt on kasvanud ka madala kvalifikatsiooniga tööjõu rahvusvaheline liikumine. Lisaks on oluliselt suurenenud multinatsioonaalsete ettevõtete töötajate liikumine ettevõtte harukontorite vahel ühest riigist teise. Kuigi suurima osa rahvusvahelise rände põhjuseks on ikka veel perede ühinemine, siis tööjõu liikumisel on rände põhjusena järjest kasvav tähtsus (OECD 2003, lk 23-24).

Tööjõu lahkumine võib migratsiooni päritoluriiki mõjutada märkimisväärselt. Mõju võib olla nii positiivne kui negatiivne. Uurimustes on välja toodud erinevaid mõjureid (vt nt Kielyte, Kancs 2001) ning nende mõju suurus sõltub eelkõige sellest, milline grupp inimesi emigreerub. Tööjõu osaline kaotus ei pruugi avaldada negatiivset mõju riigi heaolule niikaua, kui emigreeruvad eelkõige madalate oskustega ja/või töötud inimesed. Samas on tulemus oluliselt erinev, kui päritoluriigist on suur oskustöölise ja spetsialistide väljavool. Kui oluline osa emigrantidest on haritumad, siis sellise inimressursi kaotus jätab tõenäoliselt negatiivse jälje päritoluriigi majanduse arengule ja kasvukiirusele ning seeläbi riigi üldisele rikkusele ja heaolule.

Mõju suurust ja suunda määrab oluliselt ka see, milline on välismaal töötamise ajaline dimensioon: lühike, pikk või alatine. Ajutiselt emigreerunud inimesed suurendavad sageli oma oskusi välismaal töötades ning kodumaale tagasi pöördudes mõjutab nende inimkapitali kvaliteedi kasv positiivselt päritoluriigi majandust. Pikemaks perioodiks lahkujate puhul sidemed kodumaaga tavaliselt vähenevad ja nende panus kodumaa majandusarengusse on tagasihoidlikum.

Üldises plaanis võivad nii migratsiooni sihtriik kui ka lähteriik saada tööjõu liikumisest kasu ning teatud hulga kahjusid. Kas ülekaalus on positiivsed või negatiivsed mõjud, sõltub eelkõige sellest, milline tööjõu grupp ja kui pikaks ajaks välja rändab, kas oskustöölised või lihttöölised, kas noored või vanemad inimesed.

Käesoleva töö eesmärgiks on analüüsida kahele küsitlusele tuginedes seda, kuidas Eesti inimesed suhtuvad Euroopa Liidu riikidesse tööle minekusse ja kuidas on suhtumine muutunud aastatel 2000-2003.

**Töö esimeses osas** hinnatakse, kui paljud ja millised inimesed tahaksid Euroopa Liidu riikidesse tööle minna, kui kindel on nende soov ja kui pikaks ajaks nad tahaksid minna. Lisaks hinnatakse, miks inimesed tahaksid minna välismaale tööle ja mis neid takistab. Kuna esimene küsitlus viidi läbi 2000. aastal ja tänaseks on toimunud Euroopa Liiduga liitumise hääletus, selgunud Euroopa Liiduga liitumise täpne aeg ja toimunud laiaulatuslik teavituskampaania, siis võib arvata, et Eesti inimeste ootused välismaale tööle mineku osas on muutunud.

**Töö teises osas** antakse 2003. aasta küsitlusele tuginedes ülevaade Eesti elanike ajutise välismaal töötamise kogemustest viimase viie aasta jooksul. Sageli on võimalik ka tulevase välismaal töötamise kohta järeldusi teha juba eelnevalt välismaal töötanute kogemuste põhjal. Kuna ülevaade põhineb Eestis läbi viidud küsitlusel, siis on võimalik vaadelda ainult Eesti elanike ajutist välismaal töötamist. Kahjuks põhineb see väga vähestel vaatlustel, seega tuleb tulemuste tõlgendamisse suhtuda ettevaatlikult.

Töö ühe olulisema lisana on esitatud ülevaade migratsiooniproгноosimise võimalustest ja selleks kasutatavast statistikast.

Analüüs põhineb AS SaarPolli poolt 2000. ja 2003. aastal läbi viidud küsitlustel. Mõlemal korral küsitleti 1000 inimest Eestis vanuses 15-64 (2003. aasta küsitluse tehnilist aruannet vaata lisa 1). Kogu järgnevas tekstis räägitakse välismaale tööle minemisest pidades silmas Euroopa Liidu riike<sup>1</sup>. Käesolev töö on empiiriline, teoreetilist tausta migratsiooniteooriate ja ülemaailmsete trendide kohta vaata näiteks OECD 2003, Borjas 1999, Bauer ja Zimmermann 1999, Philips *et al.* 2003 jne.

---

<sup>1</sup> Selline kitsendus tuleneb andmetest. Kuna 2000. aasta küsitlus oli kavandatud inimeste ELi riikides töötamise soovide uurimiseks, siis võrreldavuse tagamiseks on ka 2003. a küsitluses uuritud ELi riikides töötamise kavatsusi.

## 1 Eesti elanike välismaal töötamise soov

Esimeses peatükis antakse ülevaade sellest, kuidas Eesti inimesed suhtuvad ELi riikidesse tööle minekusse, kui paljud läheksid välismaale tööle ja kui pikaks ajaks ning kuidas on nende suhtumine muutunud aastatel 2000-2003. Vaadeldakse inimeste lahkumissoove nii sotsiaal-demograafiliste kui ka praeguse töökoha spetsiifiliste tegurite lõikes, analüüsitakse tööle mineku peamisi põhjusi ja takistusi ning nende informeeritust välismaal töötamise võimaluste kohta.

### 1.1 Inimeste välismaal töötamise soov

#### 1.1.1 Migratsiooni potentsiaali hindamiseks kasutatavad küsimused

Üheks oluliseks arvamusuuringute piiranguks on vahe uuringu käigus leitud inimeste kavatsuse ja tegeliku migratsioonikäitumise vahel. Kalter (2000) väidab, et kuigi kindel kavatsus migreeruda on oluline tunnus, mille alusel tegelikku migratsiooniulatus prognoosida, siis väga oluliselt mõjutavad inimeste migratsioonikäitumist ka paljud teised tegurid, mida küsitluste puhul arvesse ei võeta (täpsemalt vaata arvamusuuringute kasutamise kohta migratsiooniulatus analüüsimisel lisa 2). Selleks, et arvamusuuringutes muuta vahet soovi ilmutamise ja tegeliku migreerumise vahel väiksemaks, tuleb kasutada kitsendavaid küsimusi ja vaadata, kuidas need mõõdavad migratsioonipotentsiaali.

Kitsendavad küsimused annavad ka täpsemaid migratsioonipotentsiaali hinnanguid (nt „Kas te olete taotlenud tööluba töötamiseks X riigis?“), samas kui üldisemad küsimused (nt „Kas te kavatsete välismaal tööd otsida?“) mõõdavad ainult üldist suhtumist või valmidust migreeruda. On võimalus kasutada ka vahepealseid küsimusi, mis näitavad, inimeste tehtavaid ettevalmistusi migreerumiseks (täiendavad oma keeleoskust, ametioskusi jmt); kogutavat informatsiooni välismaal töötamise või konkreetse riigi kohta. Inimesed võivad küll teha mitmesuguseid ettevalmistusi, kuid see ei pruugi veel tähendada tegelikku otsust migreeruda (vt küsimuste formuleerimise ja migratsioonipotentsiaali hindamise kohta ka Krieger 2004).

Käesolevas töös aluseks olevas küsimustikus näitab kõige üldisemat suhtumist välismaal töötamise küsimus „Kas te prooviksite välismaal töötada?“. Vastus sellele küsimusele sisaldab palju erinevaid migratsioonivorme, hõlmab väga suurt ajalist perioodi ning sisaldab väga erinevaid migreerumismotiive. Sellisele küsimusele tuginedes ülehinnatakse oluliselt tegelikku migratsioonipotentsiaali ning selline prognoosimine sisaldab endas väga palju ebamäärasust ja ebatäpsust. Küsimus „Kui te kaotaksite oma praeguse töökoha, siis kas teil õnnestuks leida töökoht mõnes ELi riigis?“ näitab märksa täpsemalt tegelikku migratsioonipotentsiaali ja töökoha leidmise võimalust välismaal. Veelgi parema tulemuse migratsioonipotentsiaali ulatuse määramiseks annab küsimus „Kui võrd hästi te olete üldiselt informeeritud Eesti elanike praegustest võimalustest saada tööd mõnes ELi riigis?“, mis näitab inimeste informeeritust ja huvi erinevate võimaluste kohta välismaal tööd leida. Kõige täpsemalt mõõdab antud küsitluse puhul migratsioonipotentsiaali ilmselt küsimus „Kas te olete mõnda ELi riiki tööle minekuks teinud ettevalmistusi ja kogunud infot?“, näidates juba astunud samme, et oma soovi tegelikkuseks muuta. Kokkuvõttes on käesoleva töö aluseks olevate küsitluste baasil võimalik teha järeldusi selle kohta, kui suur võiks olla Eesti elanike väljarände suurus,

kuid saadud hinnang, tulenevalt arvamusküsitluste omapärast, ülehindab ilmselt tegelikku migreerujate hulka.

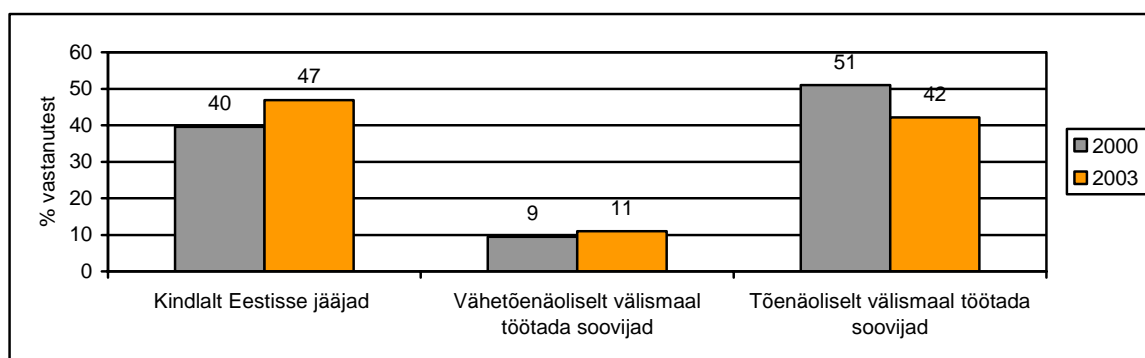
### 1.1.2 Üldine välismaal töötamise soov

Soovi ja reaalse tegevuse vahel on küllaltki suured erinevused. Seetõttu on potentsiaalseid lahkujaid vaadatud erinevates kategooriates. Intervjuu käigus küsiti, kas te sooviksite ELi riikidesse tööle minna kindlasti, suure tõenäosusega, vähetõenäoliselt või kindlasti mitte. Järgnevas tekstis eristatakse neid gruppe järgmiselt:

- Kõik välismaale soovijad on kindlasti, suure tõenäosusega või vähetõenäoliselt välismaale tööle minna soovijad.
- Küllalt suure tõenäosusega välismaale tööle minejad või kindlalt ja suure tõenäosusega välismaale minejad on need, kes vastasid, et nad läheksid kindlasti või suure tõenäosusega.
- Kindlasti või suure tõenäosusega välismaal töötada soovijad on need, kes vastasid, et tahaksid minna kindlasti.
- Kindlasti Eestisse jääjad on need, kes ütlesid, et nad välismaale ei läheks või ütlesid, et neil on raske öelda, kas nad läheksid.

Suure tõenäosusega välismaale minejate seas on suurim hulk neid, kes tegelikkuses oma soovi realiseerivad. Küllalt suure tõenäosusega välismaale tööle minejad pole oma otsuses väga kindlad ning nende seas on ilmselt suur hulk neid, kes oma kavatsust välismaale minna tegelikkuses kunagi ei realiseeri.

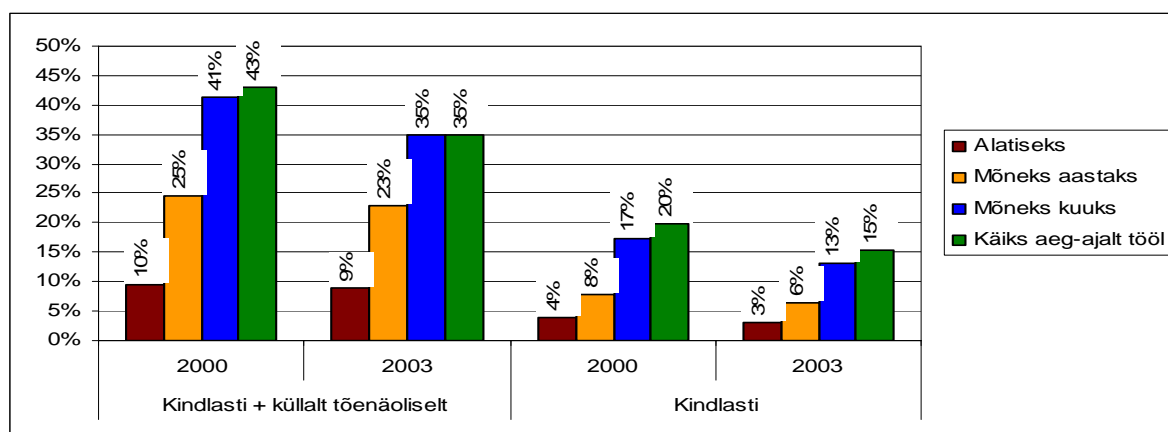
Küsitlustulemuste kõige üldisemast analüüsist tuleb välja, et 47% vastanutest ei soovi kindlasti välismaal töötada (vt joonis 1.1). Selliste inimeste hulk on võrreldes 2000. aastaga kasvanud. Nende inimeste osatähtsus, kes vähetõenäoliselt välismaale tööle läheksid on jäänud enam-vähem samaks. Suure või küllalt suure tõenäosusega välismaale minejate hulk on vähenenud kümne protsendipunkti võrra, ulatudes 42% vastanutest 2003. a.



**Joonis 1.1.** Vastanute osatähtsus soovi järgi välismaal töötada

Allikas: SaarPoll 2000, 2003; autorite arvutused

Enamik potentsiaalsetest väljarändajatest tahaksid minna välismaale ajutiselt. Joonisel 1.2 on toodud inimeste jagunemine vastavalt sellele, kui pikaks ajaperioodiks nad soovivad välismaale tööle minna.



**Joonis 1.2.** Inimeste soov minna välismaale tööle sõltuvalt minekusoovi tõenäosusest ning ajaperioodi pikkusest aastatel 2000 ja 2003 (% uuringus küsitletud inimestest).

*Märkus:* Üks inimene võib soovida minna nii alaliselt, mõneks kuuks, mõneks aastaks kui käia aeg-ajalt. Seetõttu võib kogusumma olla üle 100%.

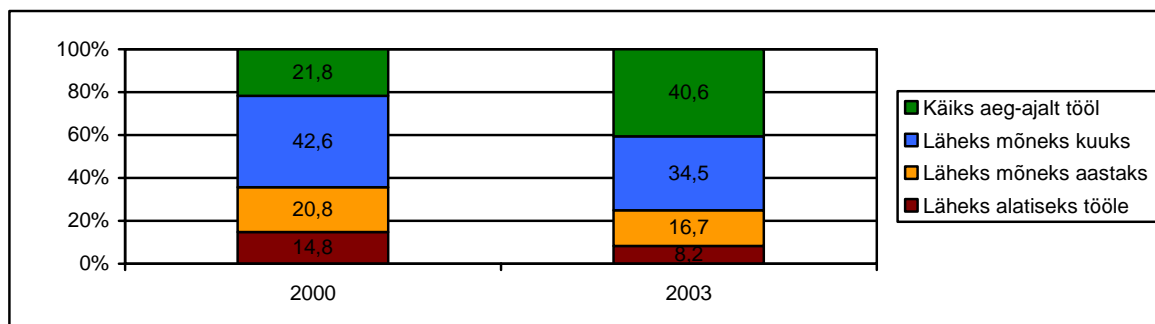
*Allikas:* SaarPoll 2000, 2003; autorite arvutused

Võrreldes 2000. ja 2003. aastat on näha, et välismaal töötada soovivate inimeste hulk kõikide ajaperioodide osas on langenud ja eriti suur on langus olnud lühemaajaliste välismaale tööle minejate hulgas. Kindlasti läheks alaliselt välismaale tööle vaid 3% vastanutest ja aeg-ajalt käiks välismaal tööl 15%. Suure tõenäosusega läheks alaliselt tööle 9% ja aeg-ajalt käiks 35%. Viimastel aastatel toimunud arengutele ja erinevatele migratsiooniteooriatele tuginedes võib inimeste välismaal töötamise soovi vähenemise taga olla:

- Praegune elujärg ja ootused.** Inimesed ei tee väljarände otsust ainult praegust elujärge ja tööturu situatsiooni arvestades, vaid arvestavad ka tulevaste arengutega (sissetulekud, töö leidmise võimalused jne) migratsiooni lähte- ja sihtriigis (migratsiooni otsust mõjutavate teooriate ja tegurite kohta vt nt Philips *et al* 2003 lk. 57-66). Eesti majanduskliima on võrreldes 2000. aastaga paranenud, vähenenud on tööpuudus, mis aastal 2000 oli kogu iseseisvusperioodi kõrgeim. Samuti võib arvata, et inimeste ootused Eesti majanduskasvu ja elujärje paranemise osas seoses eelseisva ELi liitumisega on positiivsed ning on tõenäoline, et Eesti areng ületab jätkuvalt ELi riikide majanduskasvu (eriti lähiaastatel). Seega vähendavad inimeste soovi välismaale liikuda nii juba toimunud arengud majanduselus kui tulevikootused.
- Suurenenud teadlikkus.** Seoses ELi liitumise lähenemisega ja inimeste teadmiste suurenemisega välismaal töötamise võimalustest mõistetakse, et välismaal töökoha leidmine ei ole lihtne ja sellega kaasneb keeruline ning pikk asjaajamine, tuleb konkureerida nii kohalike kui teiste immigrantidega töökohtade pärast, tööd tuleb teha tavaliselt madalamal ametikohal kui Eestis peetav ametikoht jpm.

Kuigi kogu elanikkonnast on välismaale tööle soovijate hulk langenud kõikide ajaperioodide lõikes on kindlalt välismaal töötada soovijate seas kasvanud nende osatähtsus, kes töötaksid aeg-ajalt või mõni kuu (vt joonis 1.3). Seega on nende

osatahtsus vähenenud, kes läheksid välismaale tööle pikaks ajaks<sup>2</sup>. Tööjõu nõudlus on pidevas muutumises ning erinevad uuringud näitavad, et kasvanud on mitmesuguste lühiajaliste ja paindlike töövormide hulk (projektipõhised tööd, kaugtööd jmt), nihkub tõenäoliselt ka välismaal töötamine lühema-ajalise sagedusega töötamise suunas.



**Joonis 1.3.** Kindlasti välismaal töötada soovivate inimeste eelistused töötamisperioodi pikkuse suhtes

Allikas: SaarPoll 2000, 2003; autorite arvutused

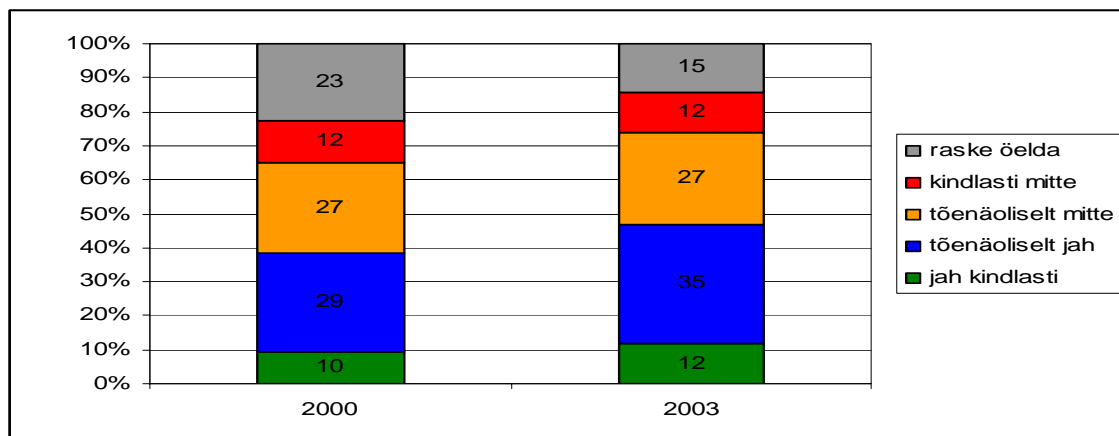
### 1.1.3 Töökoha leidmine välismaal

Järgnevalt on analüüsitud küsimust „Kui te kaotaksite oma praeguse töökoha, siis mis te arvate, kas teil õnnestuks leida oma ametioskustele ja kogemustele vastav töökoht mõnes Euroopa Liidu riigis?“. Analüüsitakse kõiki, kes avaldasid soovi välismaale tööle minna.

Uue töökoha leidmise võimaluste suhtes on välismaal töötada soovijad suhteliselt pessimistlikud, vaid veidi üle 40% välismaale minna soovijatest arvavad, et nad on võimelised välismaal tööd leidma. Üle poolte arvavad, et ei leia, töökohta kas kindlasti, tõenäoliselt või ei oska nad oma töökoha leidmise väljavaateid hinnata. Vaadeldud aastate jooksul on kasvanud inimeste osakaal, kes hindavad oma töö leidmise võimalusi välismaal väga headeks (vt joonis 1.4). Kuna üldine välismaal töötamise soov on langenud, siis tõenäoliselt on osa inimesi, kes arvavad välismaal töökohta mitte leidvat, loobunud soovist välismaale tööle minna.

<sup>2</sup> Siin ja edaspidi on mõeldud pikaajalise välismaal viibimise all seda, kui inimene soovis minna alaliseks või mõneks aastaks välismaale tööle ning lühiajalisena käsitletakse inimese soovi töötada välismaal kas mõned kuud või aegajalt.



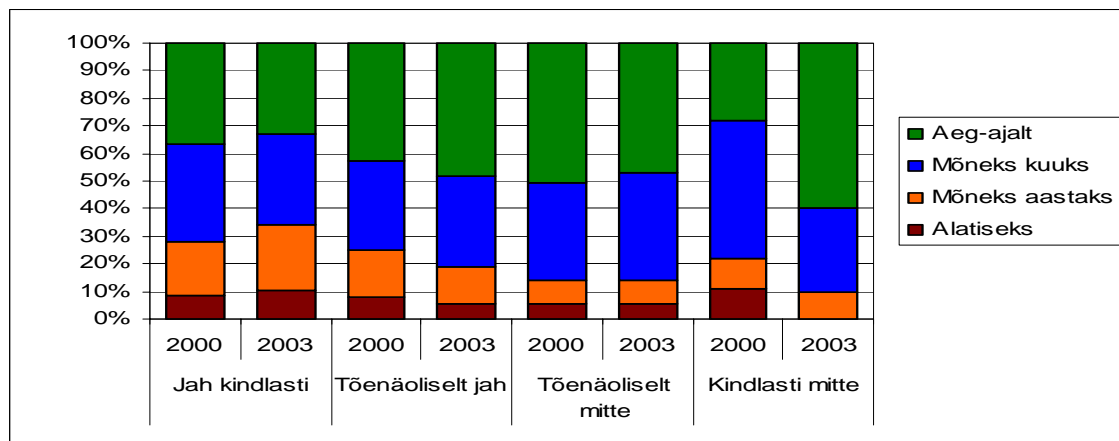


**Joonis 1.4.** Kindlasti välismaale tööle minna soovijate arvamus töökoha leidmise võimaluste kohta ELis (% välismaal töötada soovijaist)

Allikas: SaarPoll 2000, 2003; autorite arvutused

Vastused antud küsimusele näitavad, et paljud mõistavad, et soov välismaale minna ning seal ka töökoht leida on erinevad asjad. Seega inimestel on küll soov minna, kuid oma töölaseid väljavaateid hinnatakse suhteliselt madalateks ning ilmselt mineku soov jääbki vaid sooviks. Seega inimeste osatähtsus, kes ka tegelikkuses välismaale läheksid väheneb võrreldes eelnevas alapunktis toodud analüüsi oluliselt.

Inimesed, kes on kindlamad uue töökoha leidmises välismaal, soovivad rohkem tööle minna kas mõneks kuuks või aastaks. Need inimesed, kes hindavad uue töökoha leidmise võimalusi suhteliselt vähetõenäolisteks, sooviksid pigem aeg-ajalt välismaal tööl käia (vt joonis 1.5).

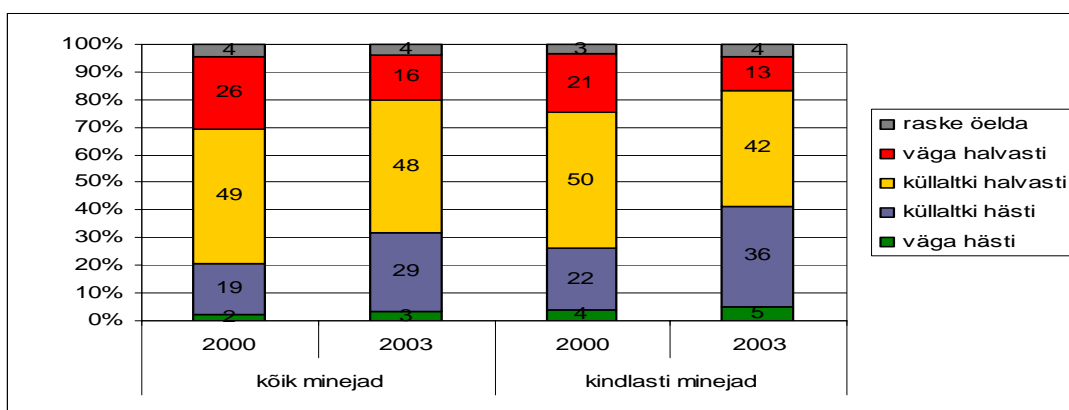


**Joonis 1.5.** Välismaal töötada soovivate inimeste ajaline eelistus vastavalt uue töökoha leidmise kindlusele Euroopa Liidu riikides 2000. ja 2003. aastal (% välismaale minna soovivatest vastava karakteristikuga inimestest)

Allikas: SaarPoll 2000, 2003; autorite arvutused

### 1.1.4 Informeeritus võimaluste kohta saada tööd ELis

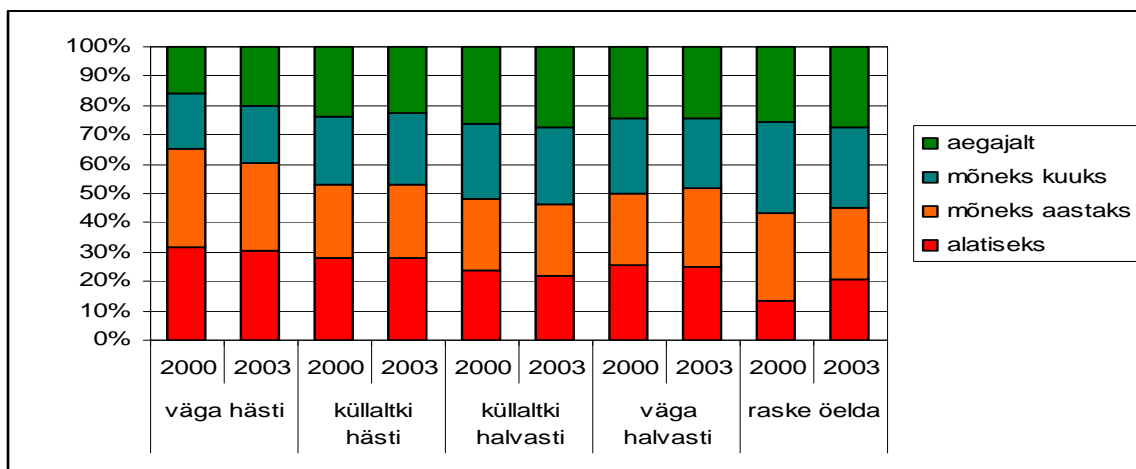
Olulist rolli inimeste migratsiooniotsuse tegemisel mängib informeeritus välismaal töötamise võimaluste, üldise tausta jm kohta. Käesolevas uuringus küsiti inimestelt, „Kuivõrd hästi te olete informeeritud Eestimaa elanike praegustest võimalustest saada tööd mõnes Euroopa Liidu riigis?“. Uuringust ilmneb, et tegelikult on inimesed üsna halvasti informeeritud töö leidmise võimalustest ELi riikides (vt joonis 1.6). Kindlasti minejate hulgas on 2003. aastal tõusnud küll väga hästi ja küllaltki hästi informeeritud inimeste osakaal, kuid on siiski vaid 40%. 2000. aastaga võrreldes on inimeste informeeritus kasvanud nii nende seas, kes kindlasti tahavad minna kui ka üldiselt. Üheks informeerituse taseme tõusu põhjuseks võib olla vahepealsetel aastatel läbiviidud suhteliselt laiaulatuslik teavituskampaania EL kohta.



**Joonis 1.6.** Kõikide välismaale minna soovijate ja kindlasti minna soovijate informeerituse tase võimaluste kohta välismaal töötamise kohta aastatel 2000. ja 2003 (%)

Allikas: SaarPoll 2000, 2003; autorite arvutused

Jooniselt 1.7 selgub, et inimeste informeeritus väheneb koos migratsiooniperioodi ajalise vähenemisega, ehk vähem informeeritud tahavad välismaale minna lühemaks ajaks. Samas tuleb tõdeda, et väga suuri erinevusi erinevaks ajaperioodiks minejate informeerituses ei ole.

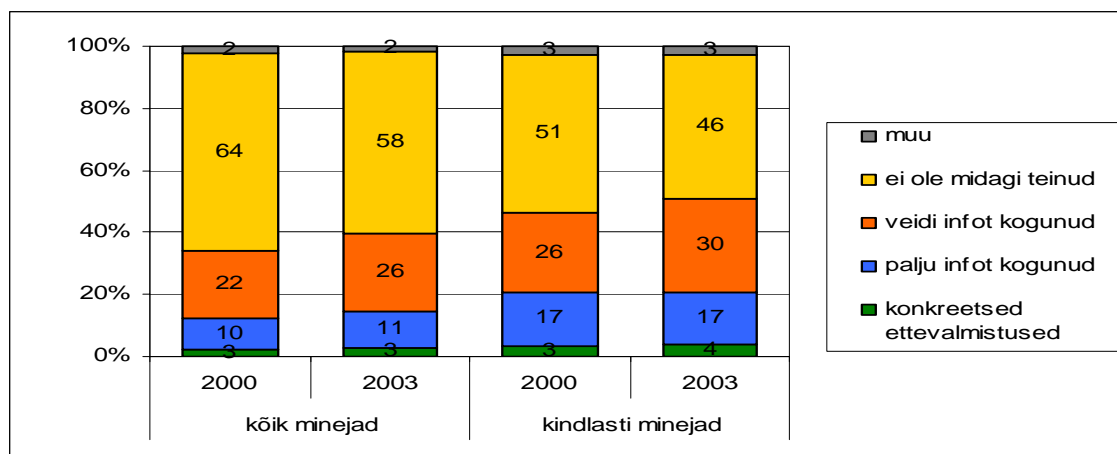


**Joonis 1.7.** Välismaale minna soovijate informeerituse tase sõltuvalt mineku ajalisest eelistusest (% välismaale minna soovivatest vastava karakteristikuga inimestest)

Allikas: SaarPoll 2000, 2003; autorite arvutused

### 1.1.5 Ettevalmistuste tegemine välismaale minekuks

Veelgi täpsemalt peaks migratsioonipotentsiaali hindama küsimus: „Kas te olete mõnda Euroopa Liidu riiki tööle minekuks mingeid ettevalmistusi teinud ja infot kogunud?“<sup>3</sup>. Antud küsimus näitab, kui paljudele on soov välismaale tööle minna lihtsalt unistuseks ja kui paljud on juba astunud samme, et oma soov täide viia. Jooniselt 1.8 on näha, et vaid 3% välismaale minna soovijatest on teinud konkreetseid ettevalmistusi minekuks ning vaid üks kümnendik vastanutest on kogunud palju infot, kuid pole teinud konkreetseid ettevalmistusi. Seega vaid 7,7% kõikidest küsitletutest (14,2% välismaale minna soovijatest) on teinud mingeid ettevalmistusi välismaale tööle minekuks (sõltumata mineku tõenäosusest). Kui veelgi täpsemalt vaadata, siis 4,3% inimestest läheksid kindlasti ning on teinud ka minekuks mingeid ettevalmistusi (kas konkreetseid ettevalmistused või kogunud hulgaliselt infot). Samas selgub jooniselt 1.7, et enam kui 60% kõikide minejate hulgast pole mingeid ettevalmistusi teinud ning peaaegu pooled kindlasti minejate hulgast pole teinud samuti mingeid ettevalmistusi.

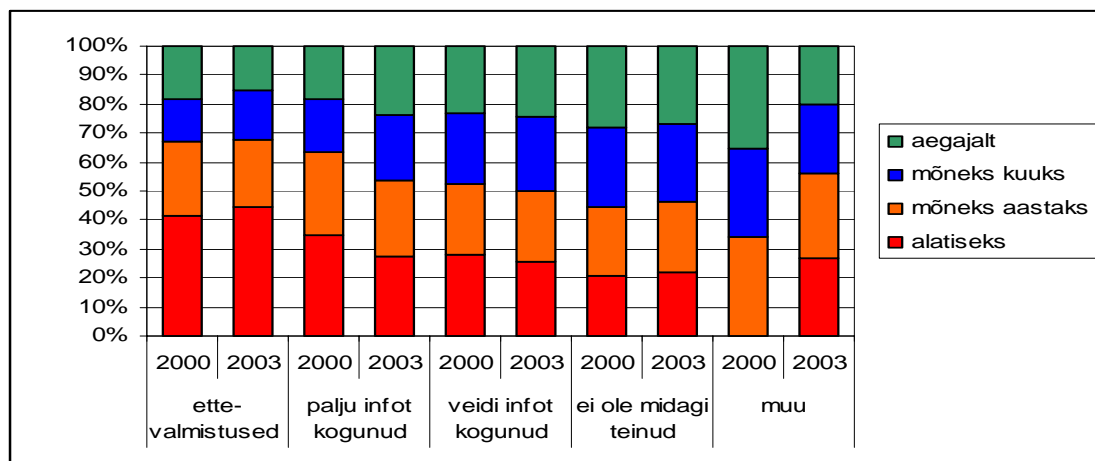


**Joonis 1.8.** Välismaale tööle minna soovijate ja kindlasti välismaale tööle minna soovijate ettevalmistused minekuks (%)

Allikas: SaarPoll 2000, 2003; autorite arvutused

Analüüsid välismaale minna soovijate ajalisi eelistusi ning tehtud ettevalmistuste taset, on näha, et alatiseks minna soovijad on teinud suhteliselt rohkem ettevalmistusi või kogunud rohkesti infot. (vt joonis 1.9). Nende hulgas, kes ei ole mingeid ettevalmistusi teinud, on mõnevõrra rohkem lühemaks ajaks minna soovijaid.

<sup>3</sup> Vastusvariandid sellele küsimusele olid: 1) olen teinud konkreetseid ettevalmistusi, 2) olen küllalt palju infot kogunud, aga konkreetseid ettevalmistusi ei ole teinud, 3) olen veidi infot kogunud, 4) ei ole midagi teinud, 5) muu ning 6) raske öelda.



**Joonis 1.9.** Välismaale minna soovijate ettevalmistused ning nende ajaline eelistus migratsiooni pikkuse osas

Allikas: SaarPoll 2000, 2003; autorite arvutused

Ka ettevalmistuste analüüs annab ilmselt ülehinnatud migratsioonipotentsiaali. Üks võimalus veelgi täpsemat informatsiooni saada oleks välismaale mineku soovi piiritlemine teatud hetkega alates küsitluste toimumise hetkest (nt küsimus, „Kas te lähete välismaale tööle järgneva viie aasta jooksul?“). Käesolevas küsitluses seda ei täpsustatud.

Kokkuvõttes võib öelda, et analüüsides täpsemalt 42% suure tõenäosusega välismaal töötada soovijaid, jääb tegelikult piiri taha tööle minevate hulk oluliselt väiksemaks. Inimeste osakaal, kes on informeeritud välismaal töötamise võimalustest, leiaksid välismaal töökoha ja kes on teinud mingeid ettevalmistusi või infot kogunud on palju väiksem. Välismaale tööle soovijad, kes on mingeid ettevalmistusi teinud, moodustavad vaid 4,3% 15-64 aastastest. Üldiselt on nii, et kes tahavad kindlasti ja pikemaks ajaks minna, on ka infot rohkem kogunud ning teinud enam ettevalmistusi kui teised.

## 1.2 Välismaal töötada soovivad inimesed erinevate sotsiaal-demograafiliste ja töökohaspetsiifiliste tunnuste lõikes

Üks viimaseid uuringuid „Migration trends in an enlarged Europe“<sup>4</sup>, mis põhineb 13 liitavas ja kandidaatriigis läbiviidud arvamusküsitlusel, toob välja, et kõige enam lahkuvad kodumaalt noored, hästi haritud või kõrgharidust omandavad inimesed ja üksikud inimesed ning lahkujate hulgas oleks suhteliselt suur osakaal naistel.

Käesolevas peatükis on esitatud põhilised tulemused välismaale mineku soovi osas erinevate gruppide lõikes ning muutused nende välismaale mineku soovides. Lisades 2-4 on toodud analüüs erinevate sotsiaal-demograafiliste tunnuste ja töökohaspetsiifiliste tunnuste ning välismaale mineku ajaliste eelistuste kohta.

<sup>4</sup> Vt veebruari lõpus avalikustatud uuringu esimest versiooni: Krieger H. (2004) *Migration trends in an enlarged Europe* (draft), [www.eurofound.eu.int/newsroom/migration.htm](http://www.eurofound.eu.int/newsroom/migration.htm)

### 1.2.1 Välismaal töötada soovivate inimeste sotsiaal-demograafiline taust

Olulised sotsiaal-demograafilised tunnused, mille lõikes tavaliselt migratsioonipotentsiaali hinnatakse on vanus, sugu, haridus, perekonnaseis ja staatus tööturul. Uuringu aluseks olevad küsitlused võimaldavad lisaks nendele tunnustele hinnata ka välismaale minejate rahvust, elukohta, regiooni jt tegureid.

**Soolises** lõikes potentsiaalseid migrante analüüsid, tuuakse välja, et traditsiooniliselt on suurem hulk migrantidest mehed. Tavaliselt lähevad nooremad mehed välismaale tööle raha teenimise eesmärgil, selleks et oma perekonda kodumaal toetada või end tulevikuks majanduslikult kindlustada. Naiste puhul on tegemist tavaliselt teisese migratsiooniga, st naised liiguvad perekonnaga taasühinemise eesmärgil oma meestele järele. Viimastel aastatel on kasvanud ka naiste esmane migratsioon ning tekkinud uued migrantide grupid: üksikud noored naised ja naised kui perekonnapead (vt nt Kofman *et al* 2000). Arvatakse, et naiste migratsiooni suurenemine kandidaatriikidest on seotud nende halvenenud tööturu olukorraga üleminekuperioodi jooksul, aga ka muutunud soorollide ja haridustaseme tõusu tõttu. Lisaks sellele on naistel sageli lihtsam leida töökohta välisriigis teatud ametialadel ja majandusharudes, milles on tööjõunõudluse kasv olnud suhteliselt kiirem (nt tervishoid, koduteenused jmt) (Krieger 2004).

Käesoleva töö aluseks olevad küsitlused näitavad, et Eestis on mõlemate, nii meeste kui naiste, migreerumisaktiivsus suhteliselt suur. 2000. aasta küsitluse andmetel erinevusi meeste ja naiste välismaal töötamise soovis ei olnud. 2003. aasta küsitluse andmetel on mehed veidi aktiivsemad välismaale minejad, kuid erinevused ei ole väga suured (41% välismaal töötada soovivatest inimestest on naised).

**Vanuselises** lõikes on kõige suurema migratsioonipotentsiaaliga rühm noored, kuna nende laukumiskulud on suhteliselt väikesed (ei ole perekondlikke kohustusi, ollakse riskialtimate, julgemad), loodetav kasu on emigreerumiseks tehtavatest kuludest suurem ning nende kohanemisvõime uute töö- ja elutingimustega kodust eemal on kergem ja kiirem kui vanematel inimestel. Samuti on noorematel inimestel paremad töökoha väljavaated välismaal, eriti kui ollakse valmis vastu võtma madalamalt tasustatud töökohti (eelkõige teenindavas sektoris). Üldiselt ollakse arvamusel, et peale 40. eluaastat inimeste migratsiooniaktiivsus langeb. Seda tendentsi kinnitavad ka SaarPolli mõlema küsitluse tulemused: välismaal suure tõenäosusega töötada soovivatest inimestest on pooled vanuses 15-29 ja noorte hulk välismaal töötada soovijate seas on kasvanud. Vanusegruppides 30-39 ja 40-49 on välismaal töötada soovivate inimeste osakaal enam vähem sarnane ulatudes 40-45%-ni vastavasse vanusegruppi kuuluvatest inimestest. 20-29 aastaste seas on välismaale tööle soovivate osakaal oluliselt suurem - 61%. Kõige suurem on vanuses 15-19-aastaste soov välismaale minna - 72%. Järsult langeb välismaale tööle minna soovivate inimeste hulk üle 50-aastaste hulgas moodustades vaid 17%.

**Haridustaseme** osas ollakse seisukohal, et kõrgem haridustase on seotud suurema migratsioonipotentsiaaliga. Kõrgemalt haritud inimestel on suurem võime koguda ja töödelda informatsiooni välismaal töötamise võimaluste kohta ning neil on rohkem sidemeid välismaal sobiva töökoha leidmiseks, mistõttu neil on väiksem oht välismaale tööle minnes läbi kukkuda. Samas on uuringutes leidnud ka vastupidiseid tulemusi.

Näiteks Bauer ja Zimmermann (1999) leidsid, et migrantide hulgas olid enamik madala-kvalifikatsiooniga inimesed. Ka Krieger'i (2004) uurimus näitab, et erinevate liituvate ja kandidaatriikide puhul on erineva haridustasemega inimeste migratsioonikäitumine erinev, kuid kesk- ja kõrgharidusega inimeste migratsioonipotentsiaal on suurem kui põhiharidusega inimestel.

Ka käesoleva töö aluseks olevad küsitlused kinnitavad, et välismaale tööle soovijad kuuluvad eelkõige kõrg- või keskharidusega inimeste hulka. Kui 2000. aastal olid aktiivsemad minejad kõrgharidusega inimesed, siis viimase küsitluse andmetel on kasvanud ka keskharidusega inimeste aktiivsus. Ligi 60% välismaal töötada soovivatest inimestest on keskharidusega ja 13,2% kõrgharidusega. Põhi- ja keskharidusega inimestest soovib välismaale tööle minna 43%. Kõrgharidusega inimeste seas on välismaal töötada soovijaid vähem - 37%. Välismaal töötada soovijate osakaal on langenud kõikide haridustasemete lõikes, kuid suurim on olnud langus kõrgharidusega inimeste hulgas, kus välismaal töötada soovijate osakaal on langenud 17 protsendipunkti võrra.

**Perekondlik seis** on samuti oluline migratsiooni mõjutav tegur. Üldine tendents on, et üksikud inimesed (enamikus vallalised noored mehed) liiguvad aktiivsemalt ning erinevate perekondlike sidemetega (kooselu, abielu) inimesed liiguvad vähem ja lühiajalisemalt.

2003. aasta uuringu tulemused näitavad, et teistest märgatavalt aktiivsemad minejad on üksikud inimesed. Kõige enam soovivad välismaale minna üksikud inimesed, kes pole kunagi olnud abielus/vabaabielus (65%). Abielus/vabaabielus inimeste soov on oluliselt väiksem - vastavalt 33% ja 39% neist soovib välismaale tööle minna. Arvuliselt suurim minejate grupp on lastega leibkonnad. Vastavalt 48% lastega leibkondadest ning 35% lasteta leibkondadest sooviks välismaale tööle minna. Sellise jaotuse üheks põhjuseks on kindlasti asjaolu, et ka vanemad inimesed, kelle lapsed elavad juba eraldi, kajastuvad lasteta peredena.

SaarPolli uuringutes oli vaadeldud ka inimeste **elukohta** (linn/maa) ja **regiooni**, kus elatakse. Mõlema uuringu tulemused näitasid, et välismaal soovivad töötada enam linnainimesed ning suurim hulk läheks välismaale Loode-Eestist<sup>5</sup> (sisaldab Tallinna). Samas ei saa nende tunnuste põhjal väga olulisi järeldusi teha, kuna minejate hulk ja aktiivsus sõltub vastava elukoha tüübi ja regiooni rahvastiku koostisest (vanuseline, sooline, hariduslik jne struktuur).

Tabelis 1.1 on esitatud aktiivsemad välismaale tööle minejad erinevate sotsiaal-demograafiliste tegurite lõikes. Võrreldes kahe küsitluse andmeid, näeme et 2003. aastaks on toimunud mitmeid muutusi:

- mehed soovisid rohkem välismaal töötada kui naised,
- enam soovisid välismaale tööle minna keskharidusega inimesed,

---

<sup>5</sup> Küsitluses olid regioonid defineeritud järgnevalt: Loode-Eesti – Harjumaa, Järvamaa, Raplamaa; Kirde-Eesti – Ida-Virumaa, Lääne-Virumaa; Kagu-Eesti – Jõgeva, Põlva, Tartu, Valga; Edela-Eesti – Pärnumaa, Viljandimaa; Lääne-Eesti – Hiiumaa, Läänemaa, Saaremaa

- Kirde-Eestis elavate inimeste välismaale mineku aktiivsus on kasvanud, kuid siiski on Loode-Eestis elavad inimesed kõige aktiivsemad minejad.

Oluliselt eristuvad teistest oma aktiivsuse poolest vaid inimesed vanuses 15-29 eluaastat.

**Tabel 1.1.** Aktiivsemad suure tõenäosusega välismaale minejad erinevate sotsiaal-demograafiliste tegurite lõikes aastatel 2000 ja 2003.

Tunnused	2000	2003
Sugu	Ei ole erinevust meeste-naiste minekuaktiivsuses	Mehed
Vanus	20-29 eluaastat (suhteliselt aktiivsed minejad on ka vanuserühmades 15-19 ja 30-39)	20-29 eluaastat (suhteliselt aktiivsed minejad on ka vanuserühmas 15-19)
Rahvus	Eestlased	Mitte-eestlased
Haridus	Kõrgharidus	Keskharidus
Elukoht	Linn	Linn
Regioon	Loode-Eesti	Loode-Eesti (kasvanud ka Kirde-Eestis elajate aktiivsus)

Allikas: SaarPoll 2000, 2003; autorite arvutused

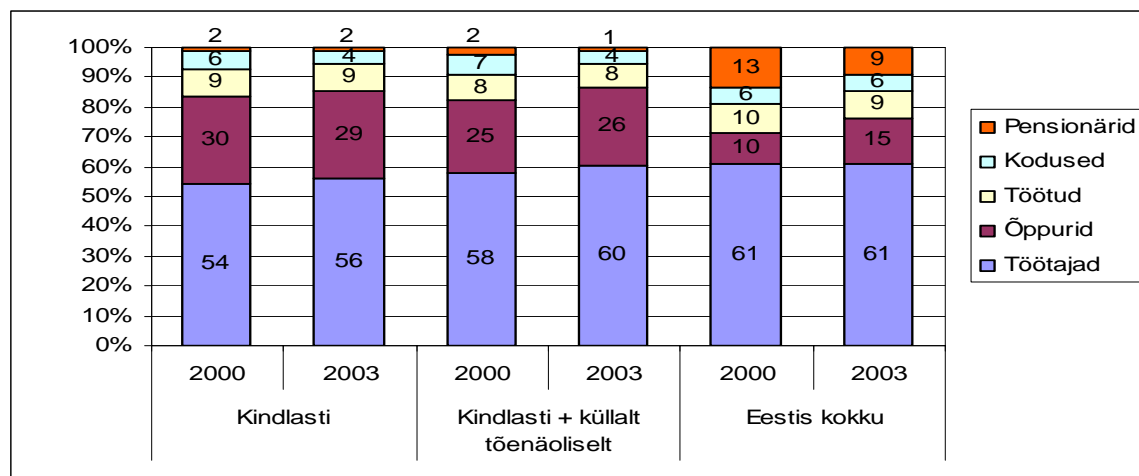
Lisas 2 on esitatud analüüs inimeste välismaale mineku perioodi ajalise pikkuse ja erinevate sotsiaal-demograafiliste tunnuste lõikes. Kokkuvõttes võib välja tuua järgmised järeldused 2003. aasta kohta:

- Märksa aktiivsemad välismaale tööle minna soovijad on **mehed**.
- Kinnitust saab inimkapitali teooria hüpotees, et **nooremad** inimesed on märksa aktiivsemad välismaale minejad ning nende minekusoov on ka pikemaajalisem. Seda kinnitab **õppurite** suurem minekuaktiivsus ning soov minna välismaale tööle alaliseks. Muuhulgas on õpilaste seas, kes soovivad välismaale tööle minna, kasvanud just soov pikemaajaliselt minna. **Vanemate** inimeste (üle 50 eluaasta) soov välismaale tööle minna on seevastu tagasihoidlik ning kui soovitakse minna, siis pigem lühiajaliselt.
- **Keskharidusega** inimesed on mõnevõrra aktiivsemad liikujad, kuid nende soov on lühiajaline välismaal käimine. Kõrgharidusega inimeste soovid välismaale minna on muutunud pikemaajaliseks.
- Suhteliselt **kõrgema sissetulekuga inimesed** on aktiivsemad liikujad ning nende hulgas on kasvanud samuti pikemaajaliselt minna soovijate hulk.
- **Regioonide lõikes** on inimeste minekuaktiivsus ühtlustunud. Edela-Eesti eristub teistest regioonidest, sest inimesed läheksid välismaale märksa enam pikemaajaliselt kui teistest regioonidest.

## 1.2.2 Välismaal töötada soovijate staatus tööturul

Kui vaadata, milline on välismaale minna soovijate staatus tööturul (vt joonis 1.10), siis nii kindlasti minejate kui ka tõenäoliselt minejate hulgas moodustasid küsitluse hetkel enamuse hõivatud inimesed. Samas oli mõlemal aastal suhteliselt suur osakaal välismaale minejate hulgas õppuritel. Kuna õppurid on reeglina noored, siis nende soov minna välismaale on igati loogiline, sest vastavalt inimkapitali teooriale on neil migratsiooni tehtavatest investeringutest tulevikus saadavad kasud kõige suuremad (nii sissetulek, kogemused, silmaring jmt) (vt nt Sjaastad 1962, Straubhaar 1988). Nagu eelnevast

alapunktist näha, on selle tendentsiga vastavuses ka noorte ja haritud inimeste kõrgem minekuaktiivsus.



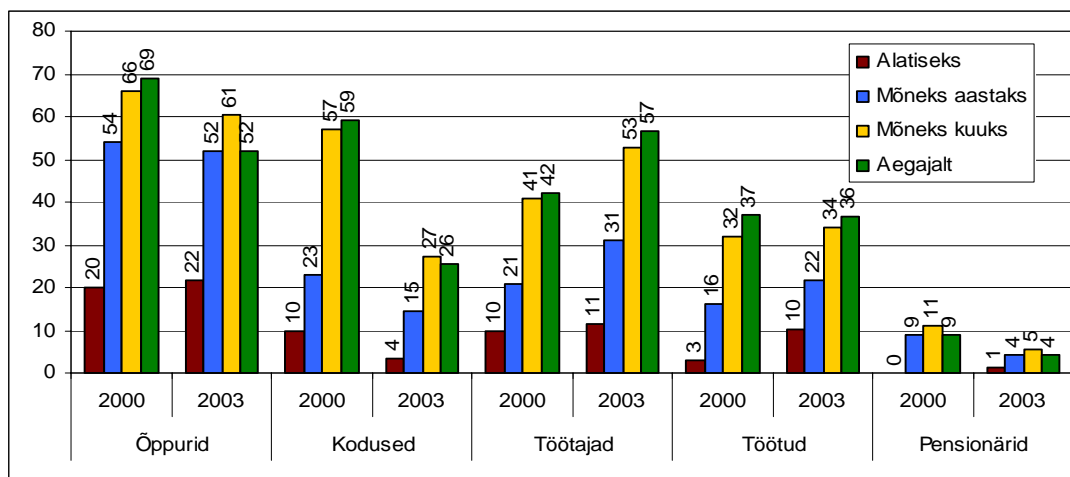
**Joonis 1.10.** Eesti elanike jaotus ja välismaale tööle minna soovijate jaotus seisundi järgi tööturul (sõltumata välismaale mineku perioodi pikkusest) (% vastava tõenäosusega välismaale minejatest)

Allikas: SaarPoll 2000, 2003; autorite arvutused

Välismaale minna soovijatest on peaaegu 10% töötud. Töötute puhul on mineku ajendiks eelkõige ilmselt pettumus siinses elus – ei suudeta leida töökohta, sissetulekut või siinsed tööpakkumised ei ole vastuvõetavad ning loodetakse välismaal paremate elu- ja tööttingimuste peale. Ka Krieger'i (2004) uuring toob välja, et Eestis on tööpuudus üks oluline välismaale mineku tõuketegur ning suhteliselt suur osa töötutest otsiks välismaal tööd. Üks hüpoteese migratsiooniteooriates on, et kõrge tööpuuduse tasemega riikide töötud inimesed on mobiilsemad kui seal riigis elavad hõivatud inimesed. Otsimis- ja informatsioonikulusid käsitlevad seisukohad väidavad, et töötutel on enam aega migratsioonile eelneva informatsiooni kogumiseks ning seega on nende kalduvus migreeruda kõrgem kui töötavatel inimestel. Vastuargument eelnevale on, et inimesed vajavad migreerumiseks teatud hulgal ressursse, mida tavaliselt töötutel inimestel ei ole. Olesen (2002) kombineerib need seisukohad ning ütleb, et eksisteerib teatud migratsiooni vahemik, millest allpool olivad on liiga vaesed, selleks et migreeruda ning ülevalpool seda vahemikku olevad inimesed tunnevad end olevat piisavalt kindlustatud, et mitte migreeruda. Kokkuvõttes puudub ühtne seisukoht, kuidas mõjutab seisund tööturul välismaale töölemineku aktiivsust.

Lisas 3 on toodud välismaal töötada soovijate struktuur nii 2000. kui ka 2003. aastal vastavalt tööturu staatusele ja minekuperioodi ajalisele pikkusele. Tulemustest nähtub, et minejate struktuur on 2003. aasta küsitluse andmetel enam-vähem sarnane 2000. aastal saadud tulemustele (vt joonis 1.11). Langenud on koduste inimeste minekuaktiivsus ning mõnevõrra tõusnud nii töötajate kui ka töötute aktiivsus.





**Joonis 1.11.** Soovitav välismaal töötamise kestus sõltuvalt tööturu staatusest (% vastava kategooria esindajatest valimis)

Allikas: SaarPoll 2000, 2003; autorite arvutused

Olulisemad muutused, mida 2000. ja 2003. a võrdlusena võib välja tuua inimeste töötamise ajalistes eelistustes, on töötavate inimeste kasvanud soov välismaal tööd teha igasuguse ajaperioodi lõikes ja mitteaktiivsete (va õppurid) inimeste vähenenud soov välismaal tööd teha kõikide ajaperioodide lõikes. Õppuritel on kasvanud alaliselt välismaal töötamise soov.

### 1.2.3 Välismaal töötada soovijate tööalane taust

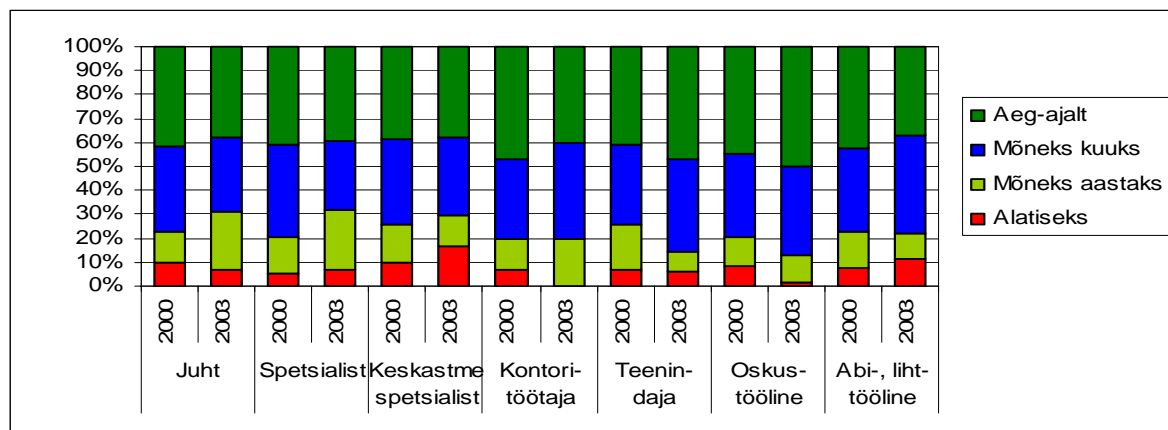
**Välismaale minna soovijate praegune töökoht.** Migratsiooni üheks kõige tugevamaks mõjuriks on oodatav kõrgem sissetulek võrreldes kodumaal teenitavaga. Seega peaks suurem migratsioonipotentsiaal olema nendel inimestel, kes Eestis on ELi tööturuga võrreldes suhteliselt madalalt tasustatud. Siia kuuluvad nii kvalifitseeritud kui kvalifitseerimata töötajad, kelle puhul rahvusvahelises võrdluses on suured palgaerinevused (suhteliste palkade kohta erinevatel tegevusaladel vt ka Philips *et al.* 2003).

2003. aasta küsitluse andmeil on välismaal töötada soovijate hulgas kõige rohkem oskustöölisi<sup>6</sup>, neile järgnevad spetsialistid ja teenindajad. Kõige vähem on välismaal töötada soovijate seas kontoriametnikke. 2003. aasta küsitluse andmeid 2000. aastaga võrreldes selgub, et oskustöölise hulk välismaale tööle minejate seas on kasvanud, samal ajal on aga vähenenud spetsialistide ja keskastme spetsialistide osakaal lahkujate hulgas.

Lisas 4 on toodud erinevatel ametialadel töötavate inimeste välismaal töötamise ajalised eelistused. Olulisemad tendentsid on järgmised (vt joonis 1.12) :

<sup>6</sup> Ametite kohta esitati küsimus: Kes Te olete selles asutuses, ettevõttes, organisatsioonis: 1. Juht, allüksuse juht; 2. Spetsialist, kes ei ole juht, näiteks õpetaja, arst, jurist, konsultant, ekspert jne; 3. Keskastme spetsialist, näiteks tehnik, politseinik, meditsiiniõde jne; 4. Kontoritöötaja, näiteks sekretär, juhiabi jne; 5. Teenindaja, näiteks müüja, juuksur, taksojuht jne; 6. Oskustööline, näiteks treial, tislter, õmbleja, autojuht jne; 7. Abitööline, lihttööline.

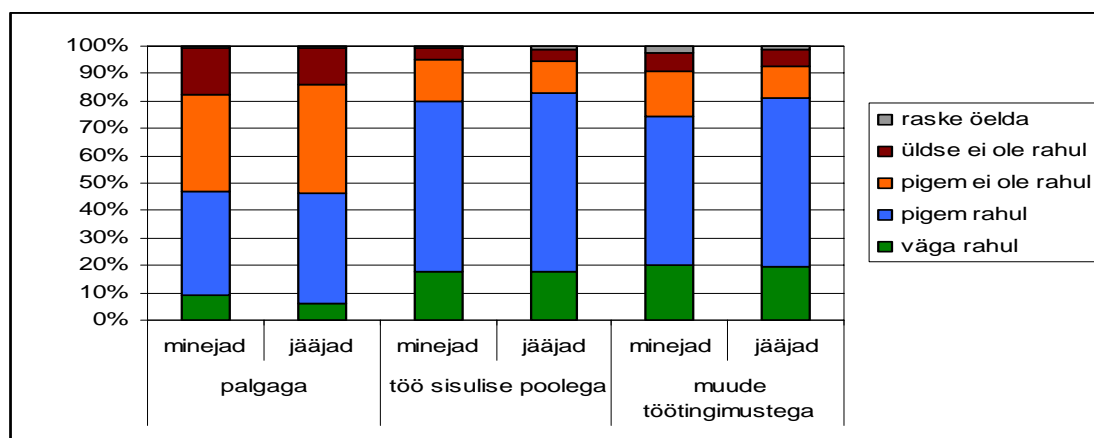
- Kõikides gruppides, va abi- ja lihttöölised, soovib enamik inimesi käia välismaal tööl aeg-ajalt ning kõige vähem soovijaid on alatiseks minejate hulgas.
- Kõrgematel ametikohtadel töötavad inimesed soovivad madalamatel ametikohtadel töötavate inimestega võrreldes minna märksa enam välismaale tööle mõneks aastaks.



**Joonis 1.12.** Inimeste soov minna välismaale ametialade ja minekuperioodi pikkuse lõikes 2000 ja 2003. aastal (% välismaale minna soovivatest vastaval ametialal töötavatest inimestest)

Allikas: SaarPoll 2000, 2003; autorite arvutused

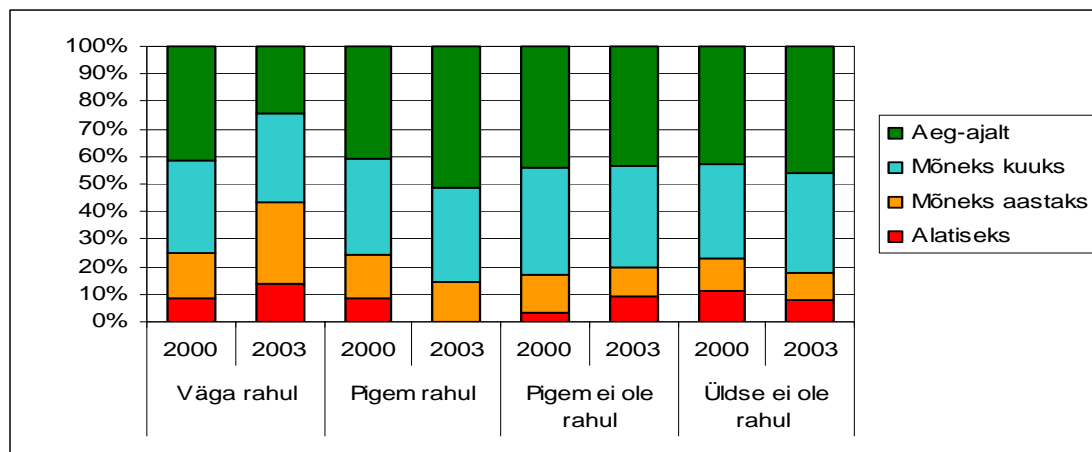
**Tööga rahulolu ja välismaal töötamise soov.** Võrreldes aastaga 2000 on välismaal töötada soovijate hulgas kasvanud nende osakaal, kes on rahul oma praeguse töökoha palgaga ja töö sisulise poolega, samas on minekusoov langenud nende inimeste hulgas, kes pole rahul oma praeguse töökoha palga ja töötingimustega. 2003. aastal on näha, et minejate ja jääjate arvamused oma praeguse töö erinevate aspektide kohta ei erine. Üldiselt ollakse märksa rahulolematud oma palgatasemega (vt joonis 1.13). Muude töötingimustega on peaaegu 80% inimestest rahul.



**Joonis 1.13.** Välismaal töötada soovivate ja Eestisse kindlalt jääjate rahulolu oma praeguse töö erinevate aspektidega 2003. aastal (%)

Allikas: SaarPoll 2000, 2003; autorite arvutused

Vaadeldes inimeste rahulolu praeguse töökoha palgaga ning välismaale mineku ajalisi eelistusi, siis enamuses eelistatakse nagu ka eelnevalt välja tulnud lühiajalist välismaal töötamist pikemaajalisele töötamisele (vt joonis 1.14). Inimesed, kes on praegu väga rahul palgaga sooviksid minna välismaale tööle pikemaks ajaks kui need, kes on vähem rahul.

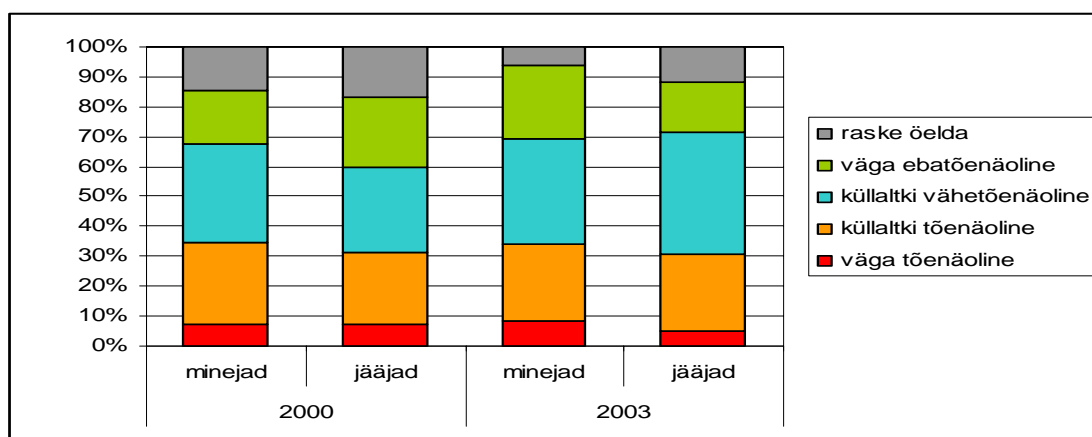


**Joonis 1.14.** Välismaal töötamise pikkuse eelistus ja rahulolu praeguse palgaga 2000 ja 2003. aastal (% välismaale minna soovivatest vastava karakteristikuga inimestest)

Allikas: SaarPoll 2000, 2003; autorite arvutused

Kasvanud on ka nende inimeste mineku soov, kes väidavad, et praegune töö vastab kas täielikult või osaliselt haridusele, oskustele ja võimetele. Seega minna soovivad eelkõige oma tööga rahulolevad inimesed. Pikemaks ajaks soovivad välismaale minna need inimesed, kelle praegune töö ei vasta haridusele/elukutsele, kuid nende osakaal vaadeldud aastate lõikes on vähenenud. Suure tõenäosusega välismaale minejate seas on kasvanud nende inimeste hulk, kes on viimase 12 kuu jooksul enda keele- ja/või arvutioskusi on täiendanud. Samas on langenud nende osakaal välismaale tööle minejate hulgas, kes on end erialaselt viimase 12 kuu jooksul täiendanud.

**Töökoha kindlus ja välismaal töötamise soov.** Küsitluse andmetel ei ilmne olulist minemisaktiivsuse kasvu nende hulgas, kes järgneva 12 kuu jooksul üsna tõenäoliselt töötuks jäävad (vt joonis 1.15).

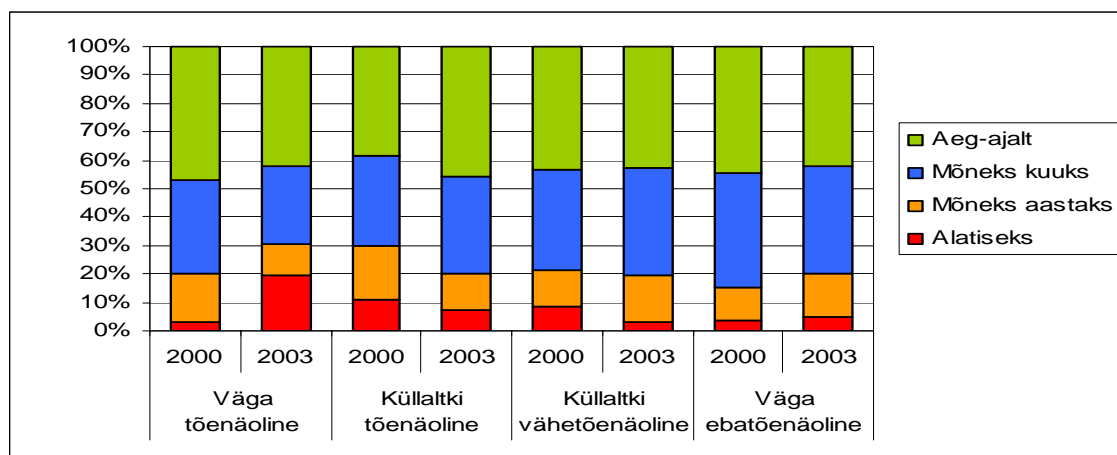


**Joonis 1.15.** Välismaal töötada soovijate ja kindlalt Eestisse jääjate töökoha kaotamise tõenäosus järgneva 12 kuu jooksul (%)

Allikas: SaarPoll 2000, 2003; autorite arvutused

Välismaal töötamise soovi ajalise pikkuse ja töökoha kaotamise tõenäosuse vahel ei ole üks-ühest seost. Kui vaadelda minekuperioodi pikkust (vt joonis 1.16), siis:

- Nende inimeste grupis, kes hindavad töökoha kaotust väga tõenäoliseks, on oluliselt rohkem alatiseks minejaid (19,2%).
- Nende inimeste hulgas, kes hindavad üsna tõenäoliseks oma töökoha kaotust, on mõneks aastaks minejate osatähtsus 2003. aastaks vähenenud.
- Nende seas, kes küllaltki vähetõenäoliselt oma töökohast ilma jääksid on vastupidiselt kasvanud mõneks aastaks minejate osakaal.



**Joonis 1.16.** Välismaal töötada soovijate ajaline eelistus töötamisperioodi osas ja töökoha kaotamise tõenäosuse järgmise 12 kuu jooksul 2000 ja 2003. aastal (% välismaale minna soovivatest vastava karakteristikuga inimestest)

Allikas: SaarPoll 2000, 2003; autorite arvutused

Kokkuvõttes võib tõdeda, et välismaal töötada soovijate seas on enam neid, kelle järgi on nii Eestis kui välismaal suhteliselt suurem nõudlus - kes on rahul oma praeguse töökohaga, palga ja töötingimustega ning kelle töökaotamise tõenäosus on suhteliselt väike. Samas ei ole erinevused gruppide lõikes märkimisväärselt suured. Enamik inimesi läheks välismaale lühemaks ajaks – käiks aegajalt välismaal tööl või läheks mõneks kuuks ning sõltuvalt erinevatest tunnustest oleks pikamaks ajaks minejate osakaal 20-30%. Pikemaajalise mineku puhul ei saa tuua välja ühtset eelistust, mõnel juhul on ülekaalus soov minna alatiseks teistel juhtudel soov minna mõneks aastaks.

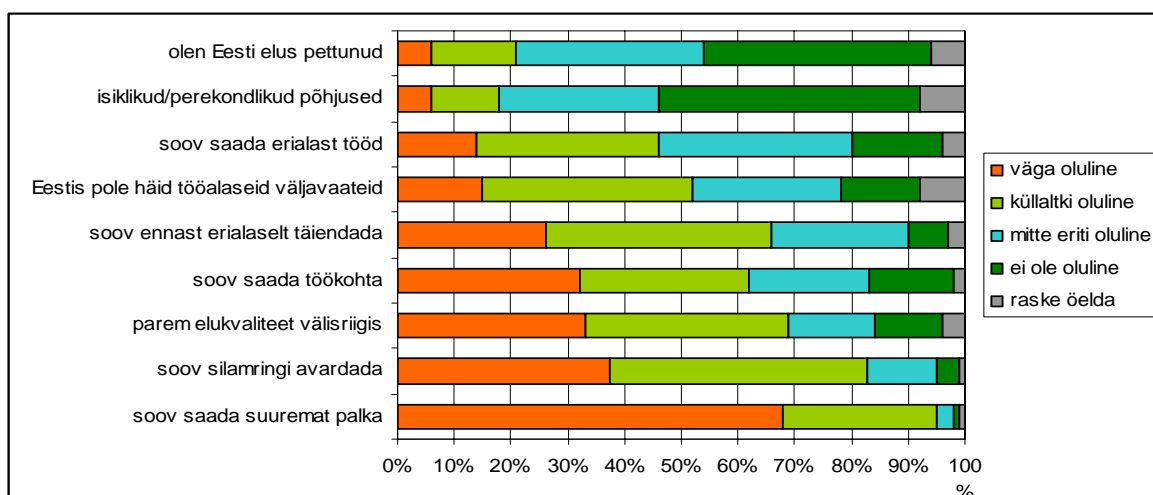
### 1.3 Välismaal töötamise soovi mõjutavad põhjused ja takistused ning inimeste informeeritus

Otsus tööotsimise eesmärgil välismaale minna on tingitud paljudest erinevatest teguritest. Nendeks võivad olla majanduslikud (soov saada kõrgemat palka), sotsiaalsed põhjused (sõbrad-tuttavad, perekonnaliikmed elavad ja/või on juba tööl välismaal), tööga seotud põhjused (suuremad karjäärivõimalused), aga ka poliitilised, usulised jm põhjused. Laiemas plaanis mõjutavad inimest välja rändama nii sihtriigi-poolsed tõmbetegurid (nt

parem palk, elamistingimised) kui lähteriigi-poolsed tõuketegurid (nt tööpuudus). Inimese rände otsuse vastu aga töötavad lähteriigi tõmbetegurid (nt perekond ja sõbrad) ning sihtriigi tõuketegurid (nt võõras keel ja kultuur). Tõmbe- ja tõuketegurite põhjalikumat kirjeldust vaata Philips *et al.* 2003, pkt 2.1.3. Tõmbe- ning tõuketegureid on sageli üksteisega seotud, üks ja sama tegur võib olla nii tõmbe- kui ka tõuketeguriks ning neid on raske kvantifitseerida. Järgnevalt analüüsitakse erinevaid tegureid, mida inimesed näevad kui põhjusi, miks välismaale tööle minna ning ka takistusi, mis neid ees ootavad.

### 1.3.1 Põhjused, miks välismaale minna

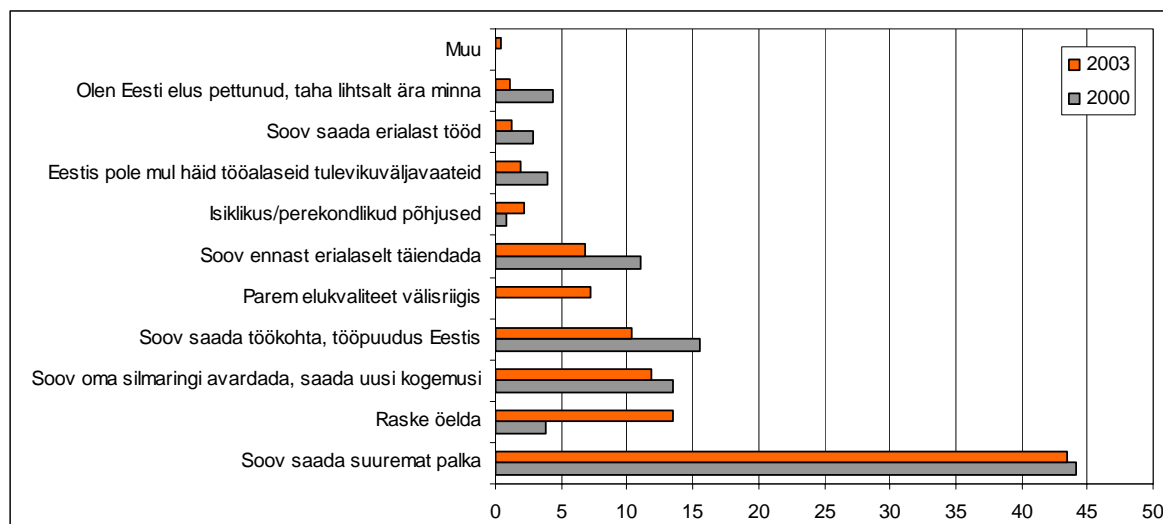
Küsitluses paluti hinnata erinevate tegurite olulisust migreerumisotsuse tegemisel. Jooniselt 1.17 selgub, et erinevatel teguritel on erinev tähtsus inimeste migratsiooniotsuse tegemisel. Olulisemateks teguriteks on soov saada suuremat palka, avardada oma silmaringi ning parem elukvaliteet välisriigis, aga ka soov saada töökohta. Samas on väljarände põhjustena suhteliselt tähtsusetud sellised tegurid nagu isiklikud-perekondlikud põhjused ning pettumus Eesti elus. Kuna Eestist ei ole toimunud suurt väljarännet, siis maailmas traditsiooniline rände põhjus – perekondade ühinemine – on Eestis vähetähtis.



**Joonis 1.17.** Erinevate põhjuste olulisus välismaale tööle minekul aastal 2003 (%)

Allikas: SaarPoll 2000, 2003; autorite arvutused

Järgnevalt paluti nimetada peamine põhjus välismaale minekuks. Kõige olulisemaks jääb endale paremate majanduslike tingimuste tagamine – soov saada suuremat palka on 40% välismaale tööle soovijaist väga oluline motivaator. Samas on oluline tegur ka soov saada töökohta ning küllaltki olulisteks on soov end erialaselt täiendada – st realiseerida oma inimkapitali mujal kui Eestis.



**Joonis 1.18.** Peamine põhjus välismaale minekuks aastatel 2000 ja 2003 (%)

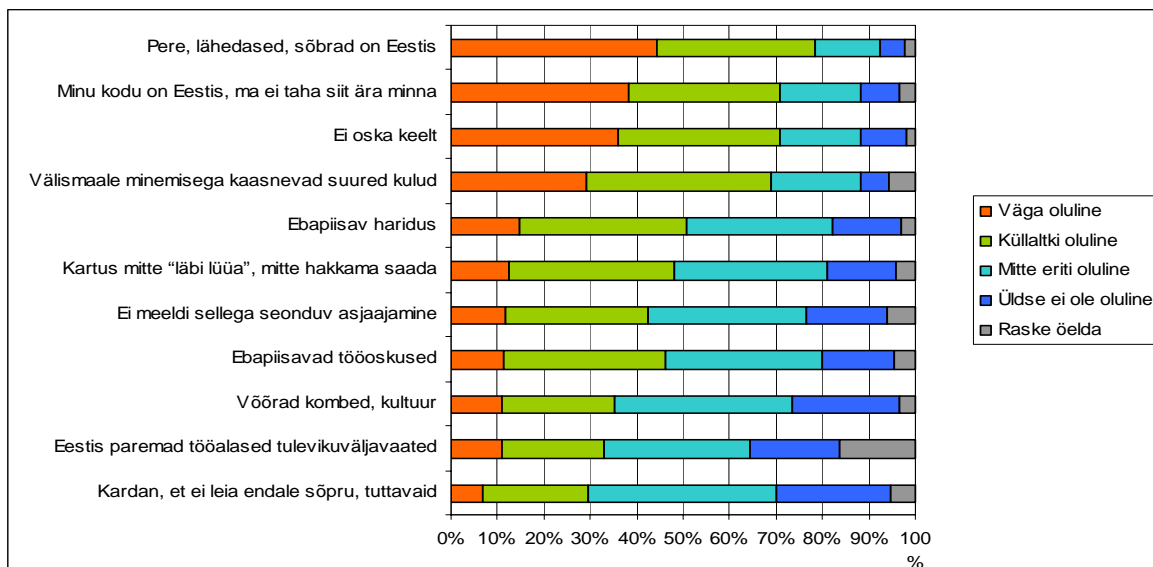
Allikas: SaarPoll 2000, 2003; autorite arvutused

Eelmise küsitlusega võrreldes on kõige suurem muutus toimunud grupis „Raske öelda“. Suur hulk inimesi ei oska välja tuua peamist põhjust, miks nad tahavad välismaale tööle minna. Inimestel, kas puudub üks ja kõige olulisem põhjus või neil ei olegi suurt põhjust välismaale minna. Oluliselt on vähenenud nende inimeste arv, kes läheksid välismaale töökohta otsima (põhjus „Soov saada töökohta, tööpuudus Eestis“). Ühest küljest on selle tõenäoliseks põhjuseks, nagu eelnevalt mainitud, vähenenud tööpuudus võrreldes 2000. aastaga aga tõenäoliselt ka inimeste parem teadlikkus välismaal töötamise võimalustest.

### 1.3.2 Takistused inimeste välismaale tööle minekul

Kõige olulisemateks takistuseks välismaale minemisel on seotus siinse eluga ja tahtmatus välismaale minna. Kõige olulisemad takistused nii neil, kes välismaale tahavad minna kui neil, kes välismaale minna ei taha on pere, sõprade ja kodu olemine Eestis. Nagu jooniselt 1.18 nähtub, on ka keeleoskus suhteliselt suureks takistuseks välismaale tööle minekul. Kuna enamus potentsiaalseid töökohti välisriikides on eelkõige teenindavas sektoris, siis on vajalik teataval määral sihtriigi keelt osata ja suuta selles suhelda. Mida suurem keeleoskus, seda suuremad võimalused on tööturul kohaliku elanikkonnaga töökohtade pärast konkureerida.

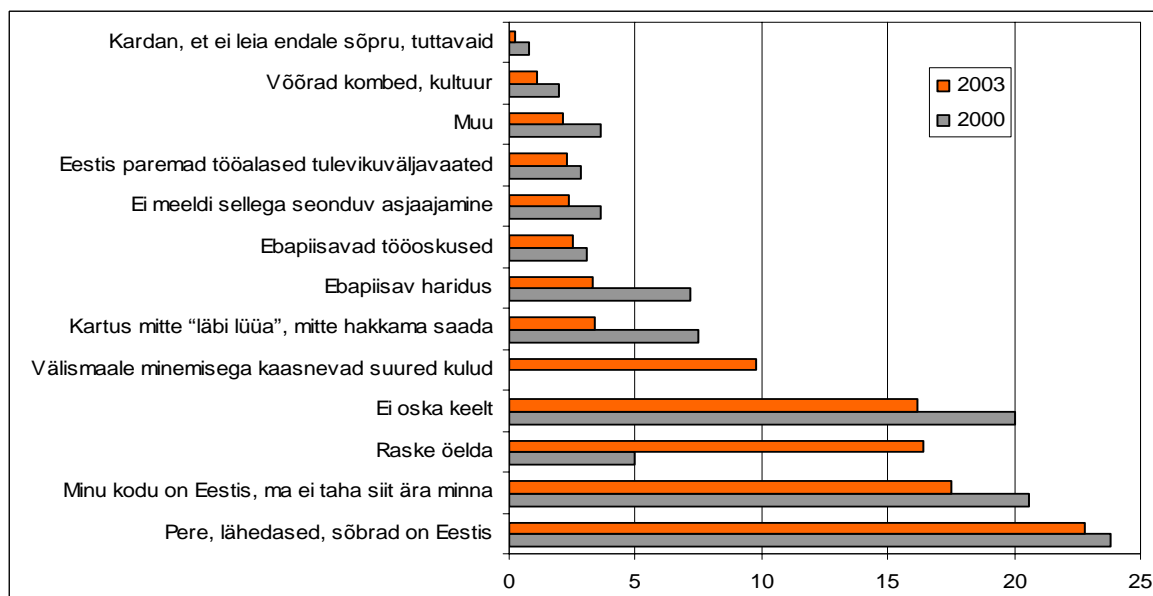
Sellised tegurid nagu ebapiisav haridus ja tööoskused, kartus välismaal mitte hakkama saada ning migreerumisega seonduvad kulud on samuti küllaltki olulisteks takistusteks välismaale minekul. Samas sellised tegurid nagu paremad tööalased väljavaated Eestis, minekuga seonduv asjaajamine, võõrad kombed ja kultuur, kartus mitte sõpru-tuttavaid leida pole eriti olulised takistused.



**Joonis 1.19.** Takistuste olulisus välismaale tööle minekul aastal 2003 (%)

Allikas: SaarPoll 2000, 2003; autorite arvutused

Nagu jooniselt 1.20 näha, on kõige suurem muutus tekkinud selles osas, et inimesed ei oska nimetada ühte konkreetset takistust välismaale minekul. Konkreetsetest takistusest kõige olulisemaks peavad inimesed seda, et nende pere ja lähedased on/jäävad Eestisse. Samuti peavad väga paljud takistuseks seda, et nende kodu on Eestis ning nad ei olegi huvitatud välismaale minekust. Peaaegu ühele viiendikule inimestest on ka keeleoskuse vähesus või puudumine oluliseks takistuseks. Teiste tegurite osakaal pole eriti suur. Kahjuks ei uuritud 2000. aasta küsitluses inimeste arvamust migratsiooni kulutuste kohta, kuid 2003. aastal on peaaegu üks kümnendik neid, kes toovad selle ühe peamise takistusena välja.



**Joonis 1.20.** Peamised takistused välismaale minekul 2000. ja 2003. (%)

Allikas: SaarPoll 2000, 2003; autorite arvutused

Kui võrrelda kahe küsitluse andmeid, siis on vähenenud nende inimeste hulk, kes kardavad, et nad pole suutelised välismaal läbi lööma ning vähenenud on ka kartus oma keeleoskuse pärast ning ebapiisava hariduse pärast. Samuti on vähenenud nende inimeste osatähtsus, kes ei soovi Eestist ära minna, kuna nende kodu on Eestis.

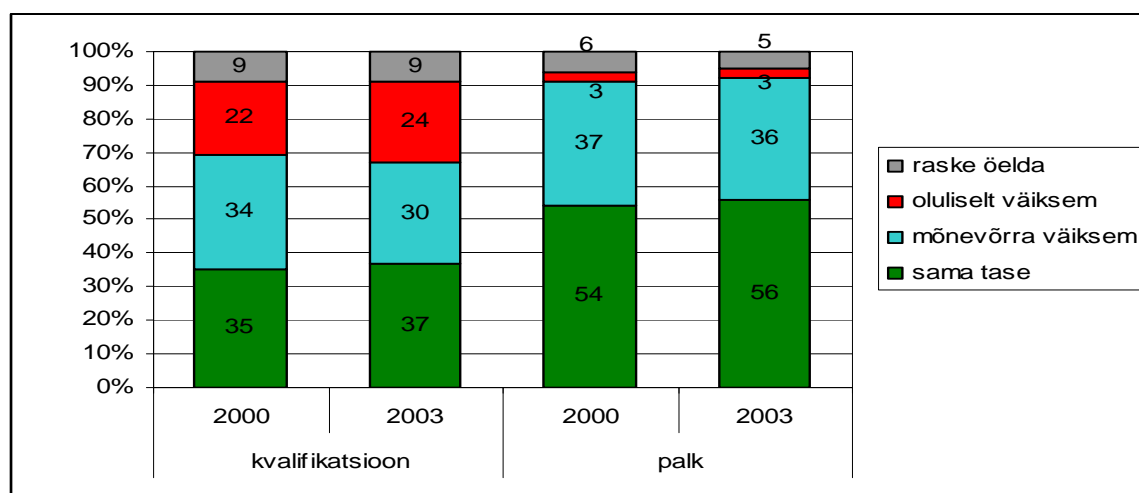
## 1.4 Soovitava töö iseloomustus ja soovitatav sihtriik

### 1.4.1 Soovitatav töö välismaal

Kui analüüsida inimeste tööalaseid eelistusi välismaal, siis esimese variandina soovitakse leida tööd oma praegusele töökohale sarnasel ametialal ning majandusharus. Järgmiste eelistustena nimetatakse eelkõige madalamaid ametikohti, kui praegusel hetkel Eestis omatav ning majandusharude lõikes soovitakse enam töötada põllumajanduses ning teenindavates majandusharudes.

Töötasu puhul märgitakse, et eelistatakse eelkõige sama kõrget tasu, kui antud riigi kodanikud antud ametialadel teenivad – peaaegu 60% vastanutest sooviks, et nende töötasu oleks vähemalt sama suur, kui selle töö eest saavad vastava ELi riigi kodanikud. Suhteliselt paljud, enam kui 30% vastanutest, on nõus tööle minema ka mõnevõrra väiksema tasu eest ning nende hulka kuuluvad pigem naised ning madala haridusega inimesed. Teistes sotsiaal-demograafilistes gruppides olulisi erinevusi ei ilmne. Analüüsi tegemine erinevate ametialade ja majandusharude lõikes, kes oleksid nõus väiksema palga eest töötama, on siin kahjuks valimi väiksuse tõttu ebausaldusväärne. Oluliselt väiksema palga eest on nõus töötama vaid ligikaudu 3% inimestest.

Samas märksa vähemnõudlikumad ollakse töö sisulise poolega. Vaid vähem kui 40% vastanutest soovib, et nende töö oleks samal kvalifikatsioonitasemel, kui hetkel kodumaal tehtav töö. Peaaegu üks neljandik vastanutest on nõus pea iga tööga, sh ka kvalifitseerimata töö tegemisega väiksema palga eest. Nagu jooniselt 1.20 näha, ei ole inimeste arvamused võrreldes 2000. aastaga eriti muutunud.





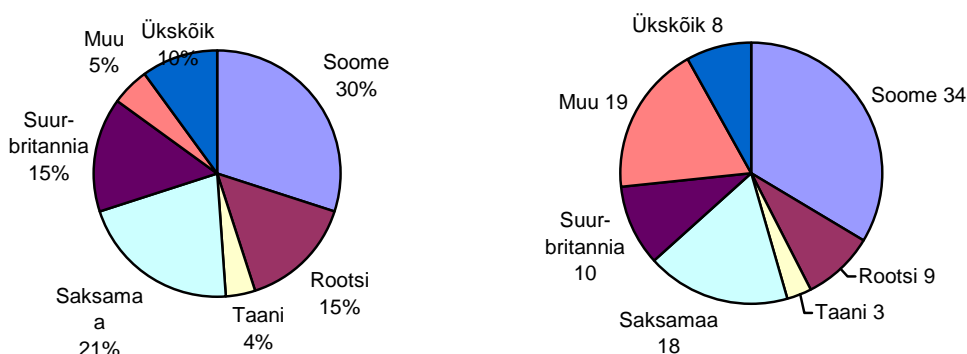
**Joonis 1.21.** Inimeste soovid töö kvalifikatsiooni- ja palgataseme suhtes<sup>7</sup> 2000. ja 2003. aastal (%)

*Märkus: kvalifikatsiooni puhul vastus küsimusele, millise kvalifikatsiooniga tööd te oleksite nõus välismaal tegema võrreldes teie praeguse töö kvalifikatsiooniga. Palkade puhul, milline peaks olema teie palk välismaal võrreldakse selle riigi elanike palgaga samaväärse töö eest.*

Allikas: SaarPoll 2000, 2003; autorite arvutused

### 1.4.2 Töötamise soov riikide lõikes

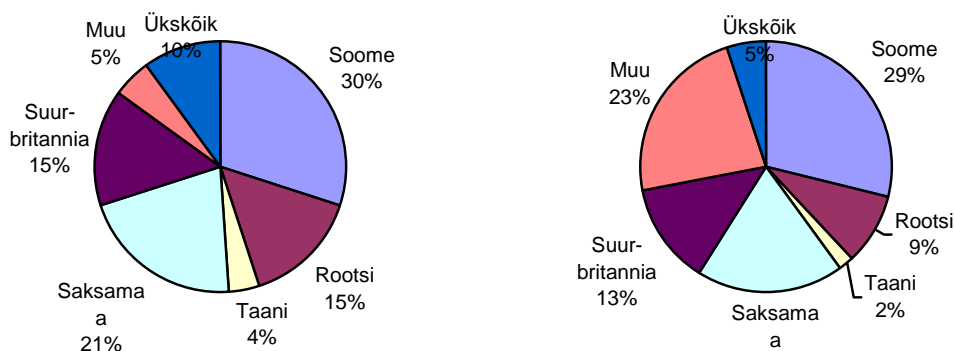
Töötamise sihtriigina eelistatakse Soomet (vt joonis 1.22 ja 1.23), kuhu meelitab ilmselt lähedus, suhteliselt sarnane keele- ja kultuuritaust, aga ka paljude inimeste või tuttavate/sõprade kogemused Soomes töötamisel (vt ptk 2). Järgmiste sihtriikidena nähakse eelkõige Saksamaad ning neile järgnevad Rootsi ja Suurbritannia. Tunduvalt vähem oldi huvitatud Taanist, Itaaliast, Prantsusmaast, Hollandist, Iirimast jt riikidest. Vastanutest 4% oli ükskõik, millisesse riiki tööle minna ning sama paljud inimesed ei suutnud nimetada konkreetset riiki, kuhu nad sooviksid minna. 2003. aastaks on vähenenud Soome arvelt Rootsi ja Saksamaa osatähtsus soovitava migratsiooni sihtriigina.



**Joonis 1.22.** Kõikide välismaal töötada soovijate esimene eelistus sihtriigi suhtes vasakul aasta 2000 ja paremal 2003

Allikas: SaarPoll 2000, 2003; autorite arvutused

<sup>7</sup> Joonisel kajastuvad vastused küsimustele: Kui te peaksite tööle asuma mõnes Euroopa Liidu riigis, siis millise tasemega tööd te oleksite nõus tegema (vastusevariandid – vähemalt sama, mis praegu; oleksin nõus ka veidi madalama kvalifikatsiooniga tööga; oleksin nõus pea iga tööga (sh kvalifitseerimata tööga); raske öelda); Kui suur peaks olema teie palk selles Euroopa Liidu riigis, et te oleksite nõus sinna riiki tööle minema (vastusevariandid – vähemalt sama suur kui selle riigi kodanikel samaväärsel tööol; võib olla ka mõnevõrra väiksem; võib olla oluliselt väiksem; raske öelda).



**Joonis 1.23.** Kindlasti välismaal töötada soovijate esimene eelistus sihtriigi suhtes. Vasakul aasta 2000 ja paremal 2003.

Allikas: SaarPoll 2000, 2003; autorite arvutused

Kindlasti minejate puhul väheneb Soome osatähtsus sihtriigina ning suureneb Suurbritanniasse ja muudesse riikidesse minejate osatähtsus. Siiski on ülekaalukalt eelistatuid riik Soome. Kui 2000. aastal oli Soome ja Saksamaa järgi võrdselt eelistatud Suurbritannia ning Rootsi, siis 2003. aastal oli kolmandal kohal on Suurbritannia. Rootsi minna soovijate osatähtsus on märgatavalt langenud ning.

Lisas 5 on esitatud analüüs erinevate sotsiaal-demograafiliste tunnuste lõikes minejate eelistused sihtriigi valikul. Kokkuvõttes tuleb tõdeda, et sõltumata erinevatest sotsiaal-demograafilistest ja tööalastest teguritest eelistatakse tööle minna Soome, teiseks eelistuseks on Saksamaa ja siis järgnevad Suurbritannia ning ülejäänud Põhjamaad.

## 2 Välismaal töötamise kogemus

SaarPolli 2003. aasta küsitluse baasil on võimalik teatud määral hinnata Eesti elanike ajutist välismaal töötamise kogemust. Kuna 2000. aasta küsitluses puudus juba välismaal töötamise küsimus, siis ei ole analoogselt eelnevale peatükile võimalik eri aastate lõikes võrdlust teha. Käesolev analüüs põhineb nende inimeste vastustel, kes ütlevad, et on viimase viie aasta jooksul välismaal töötanud. Tuleb tähele panna, et analüüsis on kajastatud vaid need ajutiselt välismaal töötanud inimesed, kes on tänaseks Eestisse naasnud või need, kes elavad Eestis aga töötavad välismaal (sh võivad olla kajastunud ka inimesed, kelle tööandja on Eestis aga ta töötas välismaal<sup>8</sup>). Nende inimeste osas, kes on välismaale alaliselt elama ja tööle läinud, ei ole analüüs olemasolevate andmete põhjal võimalik. Kuna aga inimesed, kes rändavad Eestist alaliselt välja ja jäävad välismaale alaliselt tööle, on erinevad neist, kes vaid ajutiselt välismaal tööl käivad, siis ei tohi analüüsi tulemusi laiendada kogu Eesti elanike välismaal töötamise praktikale.

Üldiselt on pikemaajaliselt välismaale läinute osatähtsus väiksem võrreldes nendega, kes ajutiselt välismaal töötavad. Vaadates elamislubade statistikat, on näha, et Eesti kodanike väljaränne Soome on aasta-aastalt suurenenud. Alaliselt Soome väljarännanud Eesti elanikke oli 2002. a 1163 inimest ja Rootsi 2000. a 261 inimest. Ajutiselt neis riikides töötavaid inimesi oli oluliselt rohkem. Soomes anti ainuüksi 2003. aasta jaanuarist-septembrini Eesti inimestele välja 7116 tööluba (ajutise tööloa saamise eelduseks ei ole elamisloa olemasolu).

**Tabel 2.1.** Eesti elanike väljaränne Soome ja Rootsi (elamisloa saanud inimesed)

	1998	2000	2001	2002
Soome	675	655	1090	1163
Rootsi	168 (neto)	261	-	

Allikad: Sorainen 2002 lk 7, Persson et al. 2002, lk 6

Enamik uuringuid hindavad, et suurem osa töajõu liikumisest, mis Euroopa Liiduga liitumisel tekib ongi ajutise iseloomuga (vt nt Bauer et al. 1999, Philips et al. 2003).

### 2.1 Ajutise välismaal töötamise iseloomustus

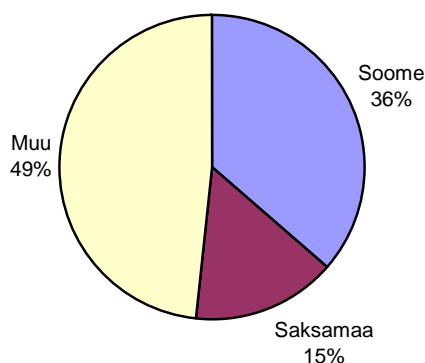
Eesti 15-64 aastastest inimestest on välismaal viimase viie aasta jooksul ajutiselt töötanud 8%. Tulenevalt väga väikesest vaatluste arvust (84 inimest valimis olid töötanud välismaal), millel järgnev analüüs põhineb, tuleb saadud tulemustesse suhtuda ettevaatlikult ja tulemuste tõlgendamisel seda arvesse võtta.

Viimase viie aasta jooksul on Eesti inimesed töötanud väga erinevates riikides. Kõige enam aga siiski naaberriigis Soomes, mis on geograafilise, kultuurilise ja keelelise läheduse tõttu mõistetav. Samuti on Soomes oluline Eesti inimeste kogukond (aastatel 1991-2001 on Soome emigreerunud 11615 Eesti elanikku (Sorainen 2002, lk 7), mis

<sup>8</sup> Välismaal töötamise kohta esitati küsimus: Kas Te olete viimase viie aasta jooksul välismaal töötanud? Seega ei ole võimalik eristada, kas tööandja oli välisriigis või Eestis. Kuna tööga rahulolu ja töökohta iseloomustavad küsimused küsiti viimase välismaal töötamise korra kohta, siis järgnevas analüüsis kajastatakse inimese viimast välismaal töötamise korda olenemata töötamise ajast viimase viie aasta jooksul.

võrgustike teooria (*network migration*) kohaselt lihtsustab ja suurendab ka edaspidist väljarännet sinna. Võrgustike teooria kohaselt on väljarände kulud sotsiaalsete ja informatsiooni võrgustike olemasolu tõttu väiksemad nendes kohtadesse, kus juba on ees sõpru/tuttavaid. Esimese inimese kulud välismaale minemisel on suured, kuna puudub informatsioon töötamise, elamise jm võimaluste kohta. Iga järgmise väljarändaja nii majanduslikud kui muud kulud on oluliselt väiksemad sugulaste ning sõprade olemasolu tõttu, kes abistavad igapäeva elu sisse seadmisel. Kuna väljarändamisega seotud kulud ja riskid on väiksemad, siis on ka väljarändest oodatav tulu suurem (Bauer *et al.* 1999 lk 19).

Vaadates vastanute seast kõiki välisriikides viimase viie aasta jooksul töötanud inimesi, siis neist 36% töötas viimati Soomes (antud valimist on see 31 inimest). Üle kolme neljandiku välismaal töötanuist tegi seda vaid ühes riigis, 12% tegi seda kahes riigis ja ülejäänud enamates riikides.



**Joonis 2.1.** Välismaal töötanute jaotus riigi järgi, kus viimati töötati

Allikas: Saar Poll 2003, autorite arvutused

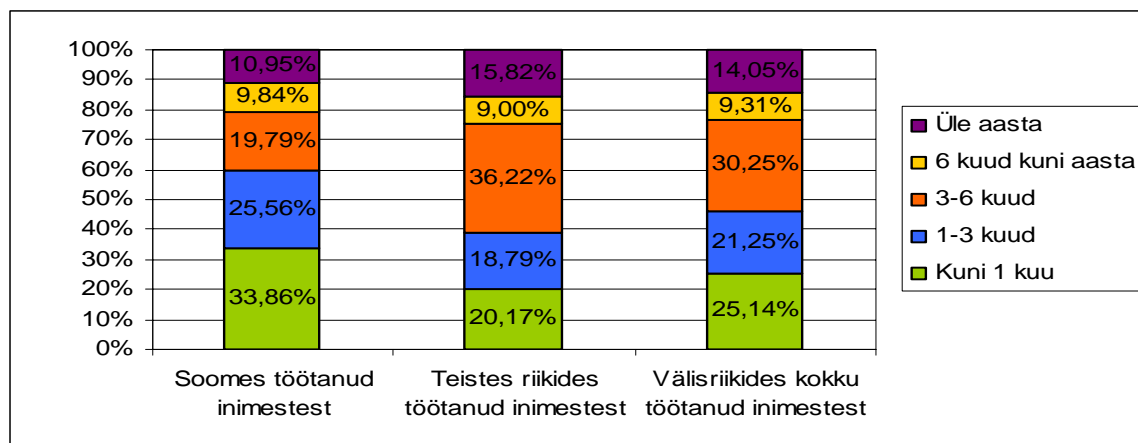
Enamik vastanutest, kes olid eelneva viie aasta jooksul välismaal töötanud, tegid seda viimati 2003. a. (37% kõikidest välismaal töötanuist). Vaid väga väike hulk inimesi töötas viimati välismaal 1998. aastal (5% välismaal töötanuist). See näitab, et viimastel aastatel on välismaal töötavate inimeste hulk kasvanud või juba korra välismaal töötanud lähevad sinna uuesti. Kuna andmed ei võimalda korduvat ühes välisriigis töötamist hinnata, siis ei saa öelda kumb variant on õige. Mõlemad versioonid on võimalikud, kuna välismaal töötamise kogemuse kasvades teavitatakse ka teisi inimesi välismaal töötamise võimalustest. Seega siirdub rohkem inimesi välismaale tööle. Samas, kui inimesel on positiivne kogemus ajutisest välismaal töötamisest, siis läheb ta võimaluse korral suure tõenäosusega sinna uuesti tööle.

**Tabel 2.2.** Välismaal töötanute jaotus aja järgi, mil viimati välismaal töötati

Aasta	% välismaal töötanuist
1998	5,28
1999	8,43
2000	12,98
2001	13,02
2002	23,69
2003	36,6
Kokku	100

Allikas: Saar Poll 2003, autorite arvutused

Eesti elanike ajutine töötamine välismaal toimub suhteliselt lühikese aja jooksul (vt joonis 2.2). Välismaal töötanutest enamik on viimasel korral töötanud seal kuni pool aastat (76% välismaal töötanuist). Pikemalt välismaal töötanute hulk on oluliselt väiksem. Üldjuhul on Soomes töötamise periood lühem (kuni 3 kuud) kui teistes riikides (3-6 kuud). Soomes töötanuist üks kolmandik töötas seal isegi kuni 1 kuu. Seega toimub Eesti elanike ajutine töötamine välismaal väga lühikese perioodi vältel. Eriti lühikestel töötsadel käiakse Soomes hooajalistel põllumajandus- või muude sektorite töodel.



**Joonis 2.2.** Välismaal töötanud töötamise kestuse järgi (%)

Allikas: SaarPoll 2003, autorite arvutused

## 2.2 Välismaal töötanute töökoha iseloomustus ja rahulolu tööga

Viiendik välismaal töötanuist tegi seda viimati põllumajanduse, jahinduse ja kalanduse sektoris. Olulisemad sektorid eelnimetatute kõrval olid veel transport ning ehitus (vt tabel 2.3). Soomes käiakse sagedamini tööle just põllumajanduse ning ehituse sektoris (üle poolte Soomes töötanuist). Lisaks lühikesele perioodile viitab hooajaliste põllumajandustööde tegemisele ka amet, millel viimasel välismaal töötamise korral töötati. Kui üldiselt välismaal töötanuist kolmandik töötas abi- ja lihttöölise kohal (vt tabel 2.3), siis Soomes töötanuist töötasid abi- ja lihttöölise kohal pooled. See kinnitab asjaolu, et suurem osa ajutiselt Soomes töötanuist teeb seda hooajatöölisena põllumajandussektoris või muudes sektorites väga lühikese perioodi vältel, selleks et täiendavat raha teenida (vt tabel 2.3). Kui teiste/kaugemate välisriikide puhul on muudel töötamise põhjustel (silmaringi laiendamine, enese täiendamine jne) suurem osatähtsus, siis Soome puhul keskendub ajutiselt töötamine eelkõige raha teenimisele (vt tabel 2.3).

**Tabel 2.3.** Välismaal töötanute jaotus tegevusala, ameti ja töötamise põhjuse järgi (%)

Tegevusala	Soomes töötanud inimestest	Teistes riikides töötanud inimestest	Välisriikides kokku töötanud inimestest
Põllumajandus, jahindus ja metsandus, kalandus	32,2	13,9	20,5
Ehitus	25,3	14,1	18,1
Transport, side	16,3	13,6	14,6
Muud valdkonnad	26,2	58,5	46,8

Kokku	100	100	100
<b>Amet</b>			
Abitööline, lihttööline	51,6	22,6	33,3
Muu	48,4	77,4	66,7
Kokku	100	100	100
<b>Töötamise põhjus</b>			
Teenida raha	83,9	66,0	72,6
Muu (sh soov silmaringi laiendada)	16,1	34,0	27,4
Kokku	100	100	100

Allikas: SaarPoll 2003, autorite arvutused

Immigrantidest tööjõu puhul on üldiselt tavaks, et nad teevad lihtsamaid töid kui põliselanikud ja sageli teevad nad seda ka madalamat kvalifikatsiooni nõudval kohal, kui nende kvalifikatsioon lubaks. Kuigi sektoraalne töötamise jaotus on riigiti väga erinev on üldiselt immigrantid enam esindatud ehituses, tervishoiusektoris, toitlustamisega tegelevates ettevõtetes (catering) ja majapidamistöodel. St nende hõive vastavates sektorites on suurem, kui kohaliku rahva hõive. OECD riikide on viimastel aastatel toimunud muutused valdkondades, kuhu uued immigrantid tööle asuvad. Kui varemalt suundusid uued immigrantid enamasti tööle teise sektorisse, siis viimastel aastatel suureneb teenindusse mineva võõrtööjõu hulk. Siiski teevad immigrantid ka teenindussektoris suures osas lihttööliste tööd nagu näiteks koristustööd. Kõige enam on aga suurenenud tervishoiusektoris suunduva uue võõrtööjõu hulk vastuseks selle sektori tööjõu puudujäägile. Võõrtööjõust töötab tervishoiusektoris 8% Belgias, 11,5% Soomes, 7% Saksamaal, 10% Iirimaal, 21% Norras, 19% Rootsis. Samuti on suurenenud laste ja vanurite hooldega tegelevate immigrantide hulk (OECD 2003, lk 55-57; OECD 2001, lk 168). Üldiselt vastab võõrtööjõu hõive muutustele majanduses ja suhtelises tööjõunõudluses lähte- ning sihtriigis.

Kasvanud on võõrtööjõu ajutine välismaal töötamine, mis annab sihtriigi tööturule paindlikkust (OECD 2001, lk 168). Väga lühikese perioodi jooksul ajutise välismaal töötamise võimalused nii ametite kui tegevusalade valikul on piiratumad kui alalise või pikaajalise välismaal töötamise korral. Seetõttu on ka põllumajandus üheks peamiseks sektoriks, mis võimaldab välismaalastel ajutisi hooajalisi töid teha.

Üldjuhul on vastanud rahul ajutiselt välismaal töötamise tingimuste ja töö sisuga. Kuna ligi pooled välismaal töötanuist leidsid töö tuttavate kaudu, siis võib arvata, et teadmised töökohast ja tingimustest olid inimestele hästi teada ja vastasid ootustele. Samas, kuna 45% välismaal töötanute töötingimused olid välismaal halvemad võrreldes sealsete elanikega, siis võib töötingimustega rahulolu taga olla ka see, et ajutiselt ollakse raha teenimise eesmärgil nõus kehvemate tingimustega.

**Tabel 2.4.** Rahulolu töötingimustega välismaal töötamisel

Rahulolu tase	Rahulolu palgaga	Rahulolu töö sisulise poolega	Rahulolu muude töötingimustega
Pigem rahul või väga rahul	82,5	84,6	81,8
Pigem rahulolematu või väga rahulolematu ja raske öelda	17,5	15,1	18,2
Kokku	100	100	100

Allikas: SaarPoll 2003, autorite arvutused

85% välismaal töötanuist leidis, et töö vastas kas täielikult või osaliselt võimetele ja oskustele. Samas aga ligi 40% arvavad, et töö ei vastanud nende haridusele, mis näitab et võõrtöajõud teeb sageli madalama kvalifikatsiooniga tööd kui nende haridus lubaks ja Eesti elanikud, kes on ajutiselt välismaal tööl käinud, ei ole selles osas erand. Võrreldes kohalikega leidsid 44%, et neil olid võrdsed või paremad töötingimused ja 45%, et neil olid halvemad töötingimused.

**Tabel 2.5.** Töö vastavus elukutsele, haridusele, võimetele, oskustele

Vastavuse tase	Töö vastavus elukutsele/haridusele	Töö vastavus võimetele/oskustele
Vastas täielikult	35,9	54,8
Vastas osaliselt	24,4	31,2
Peeaeagu v üldse ei vastanud	39,7	13,9
Kokku	100	100

Allikas: SaarPoll 2003, autorite arvutused

Veidi üle poole välismaal töötanuist (51,7%) väitsid, et neil ei olnud selle töö tegemiseks tööloaba vaja. Kahjuks ei ole võimalik andmete vähesuse tõttu täpsemalt analüüsida, milliste sektorite või ametialade esindajad on välismaal töötanud ilma tööloata. Seega sisalduvad siin nii illegaalselt kui legaalselt välismaal ilma tööloata töötavad inimesed<sup>9</sup>.

OECD 2000. a kuues riigis läbi viidud uuringu kohaselt töötab võõrtöajõud illegaalselt enamates sektorites kui arvata võiks. Illegaalselt töötatakse nii põllumajanduse, ehituse, väiksemahulise tootmise, turismi, hotellinduse, toitlustuse, äri- ja kodumajapidamise teenuste (sh arvutiteenused) alal. Samuti kasutatakse võõrtöajõudu sageli allhanke töödes, mis surub töötaja nõ mitte-vabatahtlikuks vabakutseliseks. Illegaalse tööjõu suur osakaal näitab raskusi nii teatud valdkonna töötajate palkamisel (OECD 2001, lk 175) kui tööloabade taotlemisel ning süsteemi liigset bürokraatiat või keerukust (Griswold 2000). Käesoleva töö baasil ei ole võimalik põhjanevaid järeldusi teha Eesti elanike ajutise illegaalse välismaal töötamise suuruse ega ka põhjuste kohta. Siiski võib arvata, et Eesti tööjõu illegaalne välismaal töötamise probleem on olemas, seetõttu on vajalik täiendav andmete kogumine ning analüüs.

Ajutist migratsiooni, mis vähendab tööpuudust ja suurendab Eesti tööjõu kvaliteeti täiendavate kogemuste näol tuleks pidada positiivseks nähtuseks. Samuti on positiivne kui noorem tööjõud, kelle tööpuudus on reeglina suurem saab töökogemuse ja täiendavaid teadmisi teistes riikides ja naaseb seejärel kõrgema kvalifikatsiooniga Eestisse. Samas ei võimalda käesolev uuring hinnata kui palju on välismaale tööle läinutest ka sinna jäänud, mis on selle põhjused ja millist tööd need inimesed teevad. Kuna enamik inimesi töötab välismaal lühikest aega ja madalamal kvalifikatsioonitasemel, kui ta kvalifikatsioon lubaks, siis sellisest välismaal töötamisest ei toimu olulist tööjõu kvalifikatsiooni tõusu.

<sup>9</sup> Siinkohal sisalduvad need, kes töötasid ilma tööloata ja neil oli selleks õigus nagu nt üliõpilased, kes õpivad välismaal koolivaheaegadel, külalisõppejõud. Samuti võivad siin sisalduda inimesed, kes töötasid välismaal Eesti tööandja poolt lähetusse saadetuna või rahvusvahelise projekti raames. Lisaks võib olla siin inimesi, kelle jaoks tööandja oli tööloa taotlenud.

### 2.3 Välismaal töötanute iseloomustus

Välismaal ajutiselt töötanute portree vastab suures osas esimeses peatükis välja tulnud aktiivsematele gruppidele, kes soovivad välismaale tööle minna. Enamik vastanutest, kes on välismaal töötanud on **vanuses** 20-49 (82,4%). 31% olid vanusegrupis 20-29. Samas on ka vanusegrupi 45-49 aktiivsus suhteliselt suur (kõigist välismaal töötanuist moodustasid selle vanusegrupi töötajad 15,49%). Vanemate välismaal töötanud inimeste hulk on juba oluliselt väiksem. Noorte sidemed kodumaaga on nõrgemad, kuna nad ei ole veel oma kodu loonud. Samuti on neil lihtsam kohaneda uue kultuuri ja uute töötingimustega. Lisaks on noored aktiivsemad, kuna nende oodatav tulu välismaal parema tulu- ja kulusuhtega piirkonnas töötamisest on suurem kui vanematel inimestel, sest neil on kauem aega välismaale minekuga kaasnenud kulusid tagasi teenida (Philips *et al.*, 2003 lk 60).

**Soo järgi** oli välismaal ajutiselt töötanutest suurem hulk mehi (60,6%). **Hariduse järgi** oli keskharidusega inimeste välismaal töötamise tõenäosus suurem kui teistel inimestel (75% välismaal käinutest olid keskharidusega, samas kui Eestis tervikuna on selliste inimeste osakaal 57%). Kõrgharidusega inimesi, kes moodustavad potentsiaalse „ajude väljavoolu<sup>10</sup>” grupi, on välismaal töötanute hulgas 18% (Eestis tervikuna 15%). Seega ei ole peamine välismaal ajutiselt töötanud inimeste grupp kõrgelt haritud. Kuid migratsiooni lähteriigile võib probleeme tekitada ka väikese, kuid spetsiifilise valdkonna kõrgelt kvalifitseeritud tööjõu lahkumine. Seetõttu tuleb eraldi vaatluse all hoida ning uurida valdkondi, mille puhul on karta ajude väljavoolu, mis võib kogu ühiskonna toimimisele kahjulikuks osutada.

**Valdkondadest** on suurema tõenäosusega välismaal töötanud Eestis ehituse, tööstuse ja transpordi valdkonnas hõivatud inimesed. Transpordi valdkond võib siinkohal sisaldada ka kaugveo autojuhte jt, kes tegelikult töötavad Eesti tööandja alluvuses.

**Keelteoskus** on oluliseks välismaal töötamise määrajaks. Mida rohkem keeli inimene oskab, seda tõenäolisemalt on ta ka välismaal töötanud. Samas oskab kõige enam inimesi kahte keelt ning kõikidest välismaal käinutest moodustavad nad ka kõige suurema osa. Keeleoskus on ka välismaal töötada soovijate hinnangul üheks olulisemaks takistuseks välismaal töötamisel (vt takistused ptk 1.4).

**Elukoha järgi** on linnainimestest, eriti Tallinna ning Tartu inimestest, suurem proportsioon välismaal töötanud kui maal ning teistes linnades elavatest. See näitab, et halvem tööturu situatsioon maapiirkondades ei mõjuta maainimesi enam välismaale tööle minema võrreldes linnainimestega.

**Põhjused.** Suurem osa välismaal töötanud inimesi tegi seda raha teenimise eesmärgil (72,6%). Suur osa inimesi töötas välismaal puhkuse ajal kas töölt või õpingutest (30%).

---

<sup>10</sup>Kvalifitseeritud tööjõud, mis on potentsiaalseks „ajude väljavoolu” allikaks on OECD ja Eurostati poolt defineeritud dokumendis „Canberra Manual”. Kõrgelt kvalifitseeritud tööjõud on inimesed, kes täidavad vähemalt ühte järgmistest tingimustest: 1) on edukalt lõpetanud kolmanda taseme hariduse teaduse v tehnik valdkonnas; 2) ei ole ametlikult omandanud punktis 1 nimetatud haridust, aga on hõivatud töökohal, kus sellist haridust nõutakse. Mõiste täpsemat arendust vt OECD 2000.



Enamik välismaal töötanuist ei pidanud katkestama välismaale tööle minemise nimel oma puhkust ega õpinguid.

Kokkuvõttes on Eestist ajutiselt välismaal töölkäinute hulk suhteliselt suur (8%). Peamiseks välismaal töötamise põhjuseks on üldjuhul täiendav raha teenimine. Suurema tõenäosusega on välismaal tööl käinud mehed ja keskharidusega inimesed. Suurem osa välismaal ajutiselt töötanutest tegi seda abi- või lihttöölise ametis ja põllumajanduse sektoris. Lisaks on ajutise töötamise periood väga lühike. Soomes tööl käinud tegid seda enamasti kuni kolme kuu jooksul ja teistes riikides käinud kuni kuue jooksul. Seega võib järeldada, et enamik välismaal töötanuist teeb seda hooajalistel töödel.

## KOKKUVÕTE

Rahvusvaheline töajõu liikumine suureneb jätkuvalt ja Eesti töajõud ei jää sellest trendist kõrvale. Eesti töajõu rahvusvahelise liikumise suurenemine tuleneb eelkõige kahest faktorist: üleilmastumine ning Euroopa Liiduga liitumine. Väljarände suuruse ja struktuuri prognoosimiseks ei ole Eestis võimalik kasutada juba toimunud töajõu väljarände statistikat, kuna seda ei ole. Seetõttu on arvamusküsitlused praegusel hetkel peamiseks võimaluseks tulevase väljarände hindamisel. Tuleb tähele panna, et arvamusküsitlused hindavad väljarände suurust üle. See tuleneb asjaolust, et inimesed vastavad küsimustele nii nagu nad sooviksid ideaaljuhul teha, mitte nii nagu nad tegelikkuses seda teevad.

Käesolevas töös analüüsitakse Eesti elanike soovi välismaale tööle minna tuginedes kahele migratsioonikavantsuste uurimiseks kavandatud 15-64 aastaste inimeste küsitlusele (Saar Poll 2000 ja 2003). Lisaks vaadatakse Eesti elanike ajutise välismaal töötamise kogemust.

Kõige üldisemale küsimusele („Kas te sooviksite välismaale tööle minna?“) vastasid 42%, et nad sooviksid küllalt suure tõenäosusega minna. Kuna on teada, et soovid ja tegelikkus on erinevad asjad, tuleb kitsendavate küsimustega täpsustada, kas inimesed ka tegelikult välismaale läheksid. Kitsendavad küsimused võivad täpsustada, kas inimene tahab minna ajutiselt või alaliselt, millal ta tahab minna, kas on teinud ettevalmistusi, millised on töö leidmise võimalused välismaal jne.

Suure tõenäosusega ja alaliselt tahaks välismaale tööle minna vaid 3% vastanutest, kindlasti ja aeg-ajalt käiksid välismaal tööl 15%. Küllalt suure tõenäosusega ja alaliselt tahaksid välismaale minna 9% vastanutest ning küllalt suure tõenäosusega ja aeg-ajalt sooviks käia 35%. Ka mitmed teised uuringud näitavad, et suurem osa töajõuliikumisest, mis ELi idalaienemisel tekib on ajutise iseloomuga (75% kindlasti välismaal töötada soovijaist tahaks töötada välismaal, kas aeg-ajalt või mõni kuu). Siiski hindavad need numbrid välismaale tööle mineku potentsiaali üle, sest täiendavatest küsimustest selgub, et suur osa neist, kes soovivad minna ei ole teinud selleks mingeid ettevalmistusi, nad on halvasti informeeritud välismaal töötamise võimalustest ning nad arvavad, et ei leia tõenäoliselt välisriikides töökohta.

Näiteks leiavad 40% kõikidest, kes välismaale soovivad tööle minna, et nad ei leia kindlasti või tõenäoliselt välismaal töökohta. 15% välismaal töötada soovijaist ei oska hinnata töökohta leidmise tõenäosust. Samuti ei ole enamik (58%), kes välismaale tahab minna teinud mingeid ettevalmistusi. Kindlasti välismaal töötada soovijaist ei ole mingeid ettevalmistusi teinud 46% ja veidi infot on kogunud 30%. Täiendavalt nõrkadele ettevalmistustele on välismaal töötada soovivad inimesed väheteadlikud välismaal töötamise võimalustest. Vaid kolmandik välismaal töötada soovijaist on hästi või küllaltki hästi informeeritud. Kokkuvõttes väheneb 42% inimestest, kes sooviksid välismaal töötada, 4%-ni, kes soovivad kindlasti minna ning on teinud ka mingeid ettevalmistusi. Neistki läheb suurem osa ajutiselt.

Võrreldes aastaga 2000, on nende osatähtsus, kes tahaksid välismaale minna langenud. Kui aastal 2000 tahtis kindlasti ja alaliselt minna 4% 15-64 aastastest inimestest, siis 2003. aastal tahtsid minna 3%. Langus on toimunud ka enamike sotsiaal-demograafiliste

gruppide lõikes. Sellise languse põhjuseks on tõenäoliselt ühest küljest inimeste suurenenud teadlikkus välismaal töötamise võimaluste kohta ja teisest küljest parem majanduskliima ning seoses Euroopa Liiduga liitumisega suurenenud ootused elujärje paranemise osas.

Sotsiaal-demograafiliste tunnuste lõikes võib välja tuua, et enam soovivad välismaal töötada mehed. Märksa aktiivsemad on noored vanuses (15-29), üle 50-aastaste soov välismaale minna on väike. Kesk- ja lõpetamata kõrgharidusega inimesed on aktiivsemad kui põhi- ja kõrgharidusega inimesed.

Mitmetest teguritest tulenevalt on aktiivseim välismaale tööle soovijate grupp õppurid. Aktiivsusest järgmine grupp on töötavad inimesed. Töötute soov välismaale minna on väiksem ning kõige vähem soovivad välismaale minna kodused inimesed.

Kokkuvõttes on suurem osa välismaale tööle minejatest tõenäoliselt pigem noored, pigem meessoost ja pigem keskharidusega inimesed. Kõige enam soovivad välismaale minna alles õppivad inimesed, kellel on lõpetamata kõrgharidus. Välja arvatud hariduse osas kinnitab käesolev uuring Kriegeri (2004) uuringu tulemusi, mille kohaselt siirduvad välismaale peamiselt noored. Noored inimesed toovad sihtriigi tööturgudele täiendavat paindlikkust, kuna nad on sageli nõus töötama lühiajaliselt ka oma kvalifikatsioonist madalamal töökohal.

Enamik inimesi, kes soovivad välismaal töötada nagu ka Eestis tervikuna, on rahul praeguse töökohaga. Palgaga on rahul u 45% ja muude töötingimustega peaaegu 80% inimestest. Inimeste seas, kes on rahul oma töötingimustega on välismaale tööle soovijate hulk kasvanud ning nende seas, kes ei ole rahul on välismaale tööle soovijate hulk langenud.

Välismaale soovitakse minna eelkõige parema sissetuleku saamiseks. Üle 40% peavad palka peamiseks välismaale mineku põhjuseks. Palgale järgnevad soov silmaringi avardada ja soov saada töökoht, tööpuudus Eestis. Peamised takistused on oodatavalt pere ja kodu olemine Eestis. Neile järgnevad probleem keeleoskusega ning välismaale minekuga kaasnevad suured kulud.

Ülekaalukalt eelistatuim riik töötamiseks on Soome. Järgnevad Saksamaa, Suurbritannia ja Rootsi. Ülejäänud riikidesse soovitakse vähem minna. Võrreldes aastaga 2000 on Soome osatähtsus veelgi tõusnud (1/3 välismaal töötada soovijaist läheksid tööle Soome).

Vaadates ajutiselt välismaal töötanute kogemusi, on näha, et Eesti inimeste ootused välismaal töötamise osas vastavad üsna hästi neile. Ajutiselt on välismaal töötanud viimase viie aasta jooksul 8% 15-64 aastastest. Suurem osa välismaal ajutiselt töötanutest tegi seda lühikese perioodi vältel abi- või lihttöölise ametis ja põllumajanduse sektoris. Soomes tööl käinud olid seal enamasti kuni kolme kuu jooksul ja teistes riikides käinud kuni kuue kuu jooksul. Seega võib järeldada, et enamik ajutiselt välismaal töötanuist käib hooajalistel töödel.

Üldiselt tunduvad inimeste soovid välismaal töötada ja ajutiselt töölkäinute kogemused töökoha ning töötingimuse suhtes olevat kooskõlas. Kuigi esimese eelistusena soovitakse välismaal saada samaväärset töökohta kui Eestis ja võrdväärset palka kohalike elanikega ollakse nõus ka mööndusi tegema. 30% on nõus ka kehvemate töötingimustega kui kohalikel ning 40% madalama kvalifikatsiooniga töökohaga, kui Eestis. Vaadates

ajutiselt välismaal töötanud on suur osa neid, kelle töö ei vastanud elukutsele (40%) ja kellel olid halvemad töötingimused võrreldes kohalikega (45%).

**Kokkuvõttes võib öelda, et Eestil ei ole lähematel aastatel karta suuremahulist tööjõu väljarännet, mida on kinnitanud ka teised uuringud.** Pigem on aastatega inimeste ootused muutunud realistlikumaks ning väljarände soovid on vähenenud.

## KASUTATUD KIRJANDUS

**Bauer, K. T., Zimmermann, K. F.** (1999) Assessment of Possible Migration Pressure and Its Labour Market Impact Following EU Enlargement to Central and Eastern Europe, IZA Research Report No3, Bonn.

**Borjas, G. J.** (1999) The Economic Analysis of Immigration, Handbook of Labour Economics, Vol 3. Ed. O. Ashenfelter, D. Card, Elsevier Science, Netherlands.

**European Commission** (2000) Push and pull factors of international migration. A comparative report. Luxembourg: Office for Official Publications of the European Communities.

**European Commission** (2001) Free Movement of Workers in the Context of Enlargement; Information Note.  
[http://europa.eu.int/comm/enlargement/docs/pdf/migration\\_enl.pdf](http://europa.eu.int/comm/enlargement/docs/pdf/migration_enl.pdf) [29.02.2004]

**Griswold, D. T.** (2002) Willing Workers. Fixing the Problem of Illegal Mexican Migration to the United States, CATO Institute, Center for Trade Policy Studies, Oct 15, 2002, No. 19.

**Kalter, F.** (2000) Theorien der Migration. In Mueller, U., Nauck, B., Diekmann, A (eds) Handbuch der Demographie 1 – Modelle und Methoden, Berlin-Heidelberg-New York: Springer Verlag.

**Kielyte, J., Kancs, D.** (2001) Migration in the Enlarged European Union: Empirical Evidence for Labour. Mobility in the Baltic States, Journal of Baltic Studies, vol. 3, pp. 259-279.

**Kofman E., Phizacklea, A., Raghuram, P., Sales, R.** (2000) Gender and international migration in Europe: employment, welfare and politics, London: Routledge.

**Krieger H.** (2004) *Migration trends in an enlarged Europe* (draft). European Foundation for the Improvement of Living and Working Conditions.  
[www.eurofound.eu.int/newsroom/migration.htm](http://www.eurofound.eu.int/newsroom/migration.htm)

**Kulu, L.** (2000) Migratsiooniprobleemid Euroopa Liidu idalaienemisel, Euroopa Kolledži Loengud, vihik Nr. 3. Tartu.

**OECD** (2000) Combating the Illegal Employment of Foreign Workers, France.

**OECD** (2001) Employment Outlook June 2001, France.

**OECD** (2003) Trends in International Migration, SOPEMI 2003 edition, France.

**Olesen, H.** (2002) Migration, return and development: an institutional perspective. CDR Expert Working Paper, Copenhagen, Centre for Developmental Research.

**Persson, L. O., Neubauer, J.** (2002) East-to-West Migration and Labour Market Integration in the Baltic Sea Region – history, current trends and potential. Paper presented at the 15th European Advanced Studies Institute in Regional Science Market Economies and European Integration, Eskjö, Sweden 10th- 16th June 2002.

**Philips, K., Hinnosaar, M., Priinits, M., Vörk, A.** (2003) Euroopa Liiduga ühinemise mõju palkadele ja tööjõu vabale liikumisele, Tartu.

**Saar Poll** (2000) Tööjõu-liikumise uuring detsember 2000 andmebaas.

**Saar Poll** (2003) Baro-november 2003 andmebaas.

**Sjaastad, L. A.** (1962) The Cost and Returns of Human Migration. *Journal of Political Economy*, pp 80-93.

**Sorainen, O.** (2002) Finland, OECD Sopemi, Trends in International Migration, 2002 Edition, Ministry of Labour Finland.

**Strubhaar, T.** (1988). Labour Migration within a Common Market: Some Aspects of EC Experience. *Journal of Common Market Studies*. September 1988, 48 pp.

**Lisa 1. 2003. aasta küsitluse tehniline aruanne**

Tehnilise aruande on koostanud AS SaarPoll (2003).

Ajavahemikul 14. november – 30. november 2003. a. viis sotsiaal- ja turu-uuringute firma Saar Poll läbi avaliku arvamuse küsitluse, mis sisaldas Tellijaga kooskõlastatud küsimusi. Tegu on üleriigilise küsitlusega, kus suulise intervjuu vormis küsitleti 1000 inimest vanuses 15–64 aastat. Respondentide valikuks kasutati proportsionaalse juhuvalimi meetodit.

**Valimi iseloomustus sotsiaal-demograafiliste tunnuste alusel.** Mudeli sotsiaal-demograafiliste tunnuste koostamisel on kasutatud rahvastikustatistika andmeid seisuga 01.01.2003. (v.a. haridustunnus ja rahvustunnus, mille kohta andmed on võetud Statistikaameti väljaandest “2000. aasta Rahva ja eluruumide loendus”). Mudeli ja saadud küsitlustulemi representatiivsuse võrdlemisel ilmnenu eristuste vähendamiseks kaaluti saadud tulemit kõigi sotsiaal-demograafiliste tunnuste lõikes.

	Mudel <i>protsent</i>	Saadud küsitlustulem <i>protsent</i>	Kaalutud küsitlustulem <i>protsent</i>
<b>ELUKOHT</b>			
Linn	68,8	71,8	68,8
Maa	31,2	28,2	31,2
<b>SUGU</b>			
Mees	47,9	46,1	47,9
Naine	52,1	53,9	52,1
<b>VANUS</b>			
15-19	11,7	12,1	11,7
20-29	20,9	19,9	20,9
30-39	19,9	22,3	19,9
40-49	21,2	20,5	21,2
50-59	17,6	17,3	17,6
60-64	8,7	7,9	8,7
<b>RAHVUS</b>			
Eestlased	66,0	65,4	66,0
Mitte-eestlased	34,0	34,6	34,0
<b>REGIOON</b>			
LOODE	45,6	44,4	45,6
KIRDE	17,8	17,5	17,8
KAGU	20,9	22,0	20,9
EDELA	10,4	10,3	10,4
LÄÄNE	5,3	5,8	5,3
<b>HARIDUS</b>			
Põhiharidus ja vähem	26,9	25,0	26,9
Keskharidus	57,9	58,3	57,9
Kõrgharidus	15,2	16,7	15,2

**Marsruudi kirjeldus**

Marsruudi pikkus, korterid	2926
Läbiviidud intervjuud	1000
Põhjused miks ei saadud intervjuud:	1926, neist:
- rahvus ei sobi	475
- sugu ei sobi	213

- vanus ei sobi	54
- keeldumisi	445
- muud põhjused	156
- polnud kodus kolmel korral	583



## Lisa 2. Migratsiooni uurimine

Käesoleva töö eelnevad peatükid hindavad ja kirjeldavad küsitlusandmetele tuginedes seda, kas ja miks Eesti elanikud tahavad välismaal töötada. See on üks võimalus uurida ühte paljudest migratsiooni puudutavaatest aspektidest. Laiemalt on vajalik uurida nii migratsiooni voogusid (sisse- ja väljaränne) kui koguhulka üle aja. Riigi seisukohast on nii sisse- kui väljarände puhul mitmesuguseid olulisi küsimusi, millele olemasolev ja kogutav statistika ning uuringud peaksid vastuse andma. Lisaks sisse- ja väljarände voogude ning hulga hindamisele on olulised küsimused näiteks: migratsiooni eri liikide suurus, migrantide staatus ühiskonnas, migrantide mõju tööturule, majandusele, sotsiaalkaitse süsteemidele, immigrantide integratsioon ühiskonda jne. Üks pool migratsiooni uurimisel on praegune seis, teine, poliitika kujundamise seisukohast oluline küsimus on, milliseks kujuneb migratsioon tulevikus ning kuidas see mõjutab tööturgu, majandust, ühiskonda.

Osade ülalnimetatud küsimuste analüüsimiseks on võimalik kasutada olemasolevaid andmeallikaid. Teiste küsimuste hindamiseks olemasolevad andmeallikad vastuseid ei anna. Allpool antakse ülevaade sellest, milliseid andmeallikaid on võimalik migratsiooni voogude ja hulga ning tööturustaatus hindamiseks kasutada ja seejärel vaadatakse, milliste meetoditega on võimalik hinnata tulevase migratsiooni suurust.

### Migratsioonistatistika

Migratsiooni voogude ja hulga hindamiseks ning analüüsimiseks kasutatakse harilikult järgmisi andmeallikaid: rahvastikuregistrid, elu- ja tööload, rahvaloendused, tööjõuuuringud. Lisaks on võimalik kasutada spetsiaalselt rände uurimiseks kogutud andmeid, mis on saadud küsitluste või muul teel (nt nagu käesolev töö). Käesolev peatükk põhineb OECD „*Trends in International Migration*” 2003. aasta väljaandel (OECD 2003, lk 295-302).

**Rahvastikuregistreid**, mis on kohustuslikud, kasutatakse migratsioonistatistika allikana eelkõige Põhjamaades. Kohustuslik registreerimine omavalitsuse juures võimaldab saada ülevaadet nii riigisisest rändest kui välismaalaste ja riigi kodanike sisse- ja väljarändest ning immigrantide hulgast riigis. Selliste registrite peamiseks puuduseks on asjaolu, et inimesed unustavad end välja registreerida ja seega on väljarände hinnangud vigased. Lisaks ei anna register hinnangut selle kohta, miks inimesed välja- või sisse rändasid. Rahvusvahelise võrdluse puhul on lisaks probleemne see, milline migratsioon registrites kajastub (nt ajutine v hooajaline töötamine töölubadega). Kuna Eesti Rahvastikuregistri elukoha registreerimine ei toimi, siis ei taga see ülevaadet Eesti väljarändest. Rahvastikuregistritel on küll puuduseid migratsiooni uurimisel, eriti rahvusvaheliste võrdluste tegemisel, kuid siiski peetakse seda parimaks migratsiooni suuruse ja voogude hindamise allikaks.

Riikides, kus Rahvastikuregistrit ei ole kasutatakse migratsiooni uurimisel eelkõige **elu- ja töölubade andmeid**. Neist aga on sageli keeruline tuletada rändevoo ja sisse- /väljarännanute hulga andmeid (eriti riigist välja läinud migrantide kohta), kuna selleks on vaja põhjalikult analüüsida erinevaid lubasid ning nende aegumis- ja väljaandmise

tähtaegu. Samuti ei pruugi kõik migratsioonivood (-liigid) olla selles statistikas kajastatud. Neist andmeteist ei saa mingit infot riigi kodanike väljarände kohta.

**Loendused, eluolu- (leibkonnaeelarve) ja tööjõu-uuringud** on kasutatavad migratsiooni uurimisel teatud piirangutega. Loendused võivad anda ülevaate nii Eestisse tulnud kui siit väljarännanud inimeste hulga hindamiseks. Kuid loenduseid viiakse läbi väga harva ning sageli need alahindavad immigrantide hulka, kuna loenduse tõttu püüavad osad immigrantid oma elukohta varjata. Tööjõu ja eluolu-uuringud võivad samuti alahinnata immigrantide hulka, kuna sagedased immigrantide elukohad nagu nt üliõpilaselamud, ühiselamud jäetakse selliste uuringute puhul välja. Eestis on võimalik immigrantide uurimiseks kasutada regulaarselt läbi-viidavat Eesti Tööjõu-uuringut ja Leibkonna-eelarve uuringut. Siiski ei ole see lihtsalt kasutatav, sest enamasti on hiljuti immigrereerunud rahvastikurühmad nii väikesed, et nende kohta ei saa usaldusväärseid andmeid. Samas vaadeldakse immigrantidena üldjuhul välismaal sündinud inimesi, kellel on välismaa kodakondsus, kellel on vastava riigi kodakondsus ja kodumaal sündinud inimesi, kellel on välismaa kodakondsus. Sellist statistikat on võimalik ETU-st välja võtta.

Riiklikud registrid ja küsitlused, mis ei ole kavandatud spetsiaalselt migratsiooni uurimiseks, ei anna migratsiooni mõjutegurite ja põhjuste kohta piisavalt infot. Selliste andmete saamiseks tehakse **spetsiaalseid küsitlusi**. Sõltuvalt küsitlusest võib neid läbi viia sihtriigis või lähteriigis toimunud migratsiooni voogude ja põhjuste hindamiseks ning oodatava migratsiooni ja tagasirände hindamiseks. Kumbki variant ei anna piisavalt andmeid, et migratsiooni otsuseid ja mõjutavaid tegureid põhjalikult analüüsida. Sihtriigis tehtava analüüsi puhul jäävad analüüsist välja need, kes ei rännanud välja ja lähteriigis need, kes rändasid alaliselt välja. Seega annavad andmed vaid osalise pildi. Et migratsiooni piisava põhjalikkusega tänapäevastele teooriatele tuginedes hinnata on vajalikud mikro-tasandi andmed nii lähteriigi inimeste kohta (kes ei migreerunud, kes kavatsesid migreeruda) kui sihtriiki välja rännanud inimeste kohta. Parimal juhul võiksid andmed olla aegridadena (et oleks võimalik jälgida inimest enne väljarände otsust ja pärast väljarändamist, samuti selle inimese perekonna tegevust ajas). Lisaks on vaja mikro-andmeid täiendada piirkonda iseloomustavate tööturu, majanduskeskkonna ja juba loodud migrantide võrgustiku andmetega. Selliste andmete kogumiseks kasutatakse kahte lähenemist:

1. Ühendatud valimid. Alustades lähteriigist tehakse küsitlus ja püütakse välja selgitada, kuhu on läinud küsitletud leibkondade liikmeid. Seejärel püütakse sihtriigis need inimesed üles leida ning neid küsitleda. Võib ka alustada sihtriigist ja küsitledes migrante, selgitada välja päritoluriigis nende leibkondade aadressid ja seejärel küsitlus päritoluriigis läbi viia. Sellisel juhul tuleb lisada lähteriigist valim nende leibkondade kohta, kellel ei ole emigreerunud liikmeid, kes on tagasi tulnud välismaalt ja kelle pereliikmed on migreerunud teistesse riikidesse, kui sihtriik vaadeldus.
2. Intervjueerida sihtriigis esinduslikku valimit teatud lähteriigi välismaise kogukonna liikmetest. Teades nende päritolu regiooni, teha teine valim lähteriigi vastavas regioonis. Valimis peaks sisalduma nii leibkonnad, kelle osa liikmeid on emigreerunud nii vaadeldud regiooni kui need kelle liikmed on emigreerunud

mõnda teise regiooni või kelle ükski liige ei ole emigreerunud ja kes on välismaalt tagasi tulnud.

Selliste andmebaaside koostamine on keerukas ning aega ja ressursse nõudev. Samuti ilmnevad siin puudused piisavalt esinduslike valimite koostamisel ja inimeste leidmisel. Näiteid sellistest uuringutest ja põhjalikumalt probleemide kohta vaata European Commission 2000 (European Commission 2000, lk 3-13).

**Tabel L.1.** Migratsiooni statistika allikad erinevates riikides

	Välismaalaste ja välismaal-sündinute hulk					Välismaise ja välismaal-sündinud võõrtööjõu hulk			
	Välis- maalaste sisse- ränne	Välis- maalaste välja- ränne	Välismaa- sündinute hulk	Välis- maalaste hulk	Naturalisat- sioon	Võõr- tööjõu sisse- vool	Hoo- ajalised töötajad	Välismaa- l sündinud võõr- tööjõu hulk	Võõr- tööjõu hulk
Austria	O	O	E,C		O	R	O	S	
Belgia	F	F		F	O	R			R
Tšehhi	F			F	O				R
Taani	F	F	F	F	O	R			F
Soome	F	F	F	F	O	R			F
Prantsusmaa	R		C	C	O	R	O		S
Saksamaa	F	F		F	O	R	R		S
Kreeka	R		C						
Ungari	F	F	F	F	O	R			R
Norra	F	F	F	F	O		R		F
Portugal	R			R	O	R			R
Hispaania				R	O	R			R
Rootsi	F	F	F	F	O				S
UK	O	O		S	O	R	O		S

F – rahvastikuregister või välismaalaste register, R – (uuendatavad) elu- või tööload, C – rahvaloendus, S – Tööjõu-uuring, E – hinnang, O – muud allikad

Allikas: OECD 2003, lk 298.

Kokkuvõttes on Eesti statistkast erinevaid allikaid kombineerides võimalik hinnata nii sisserände voogusid, sisserännanute hulka kui ka nende olukorda tööturul. Viimase hindamisel võib hiljutise sisserände uurimisel takistavaks saada sisserände väga väike suurus, millest tulenevalt ei saa ETU-st piisava esinduslikkusega andmeid. Väljarännet seevastu Eestis praegu olemasolevate andmete baasil hinnata ei ole võimalik. Nagu tabelist 3.1 näha ongi teistes riikides väljarände hindamisel peaaegu ainuvõimalikuks allikaks rahvastikuregistrid. Seega pideva ülevaate hoidmiseks väljarändest peaks ka Eestis ellu viima rahvastikuregistri kohustusliku elukoha sisse- ja väljaregistreerimise.

## Migratsiooni prognoosimise võimalused

Migratsiooniulatus<sup>11</sup> prognoosimiseks on palju erinevaid võimalusi, mis võib jaotada kolme suuremasse gruppi:

- varasemate kogemuste analüüs ning saadud tulemuste projekteerimine tulevikku,
- erinevate migratsioonitegurite põhjal tehtud matemaatilis-ökonoomeetrilised mudelid,
- arvamusküsitlused ja eksperthinnangud.

Erinevate meetodite rakendamise ja kasutamise juures tekivad erinevad probleemid annavad ka erinevad hinnangud migratsiooni võimalikule suurusele.

## Varasemate kogemuste projekteerimine tulevikku

Selle meetodi korral hinnatakse migratsiooni tulevast suurst teiste riikide või sama riigi varasema migratsiooni alusel. Euroopa Liidu laienemisel kasutatakse Lõuna-laienumise kogemuse rakendamist praegusele laienemisvoorule.

Tuginedes Kreeka, Hispaania ja Portugali laienemise kogemustele ei ennustata ka praeguse idalaienemise korral suurt migrantide voolu. 1995. aastaks ilmses, et olulisi migratsioonivoogusid ühinemisega ei kaasnenud<sup>12</sup>. Peamine probleem antud lähenemise puhul on kuivõrd võrreldavad on kaks ühinemisvoor ja kuivõrd põhjendatud on varasemate kogemuste projekteerimine tulevikku. Sama probleem on ka ühe riigi juba toimunud migratsioonivoogude projekteerimisel tulevikku, kuna muutuvad majanduskeskkond, rahvastik jne.

Varasemate migratsioonivoogude projekteerimisel tulevikku tuleb arvestada erinevustega:

- Majanduskeskkonnas – nt kui lõunalaienumise korral moodustas liituvate riikide sissetulekute tase umbes 2/3 liikmesriikide tasemest, siis käesoleva laienemise puhul moodustab KIE riikide sissetulekute tase keskmiselt vaid 1/3 liikmesriikide tasemest. Seega on praeguse liitumise puhul migratsiooni majanduslike tõmbe- ja tõuketegurite mõju palju tugevam kui lõunalaienumise korral. Teiseks, kahe kümnendi jooksul on toimunud märkimisväärsed muutused riikide ühiskondlikes ja majanduslikes arengutes, eelkõige tänu üha laienevale globaliseerumisele ja infotehnoloogia arengule. See tekitab küsimuse, kui pika perioodi ulatuses me saame üldse prognoose teha, et need oleksid usaldusväärsed?
- Institutsionaalsetes tegurites – nt lõunalaienumise korral oli inimestel teatav liikumisvabadus olnud kogu aeg. KIE riike iseloomustab see, et varasem vaba liikumise kogemus puudub. Alles viimase kümnendi jooksul on inimestel olnud võimalus teatud piirangutega liikuda erinevatesse riikidesse.
- Rahvastiku koosseisus jt ajas muutuvates tegurites.

---

<sup>11</sup> Migratsiooni all käsitletakse siinkohal piiriülest liikumist, millega kaasneb ka elukohavahetus. Pendelmigratsiooni ei käsitleta.

<sup>12</sup> Vt. põhjalikumalt ülevaadet lõunalaienumise kogemuse kohta näiteks Philips, K., Hinnosaar, M., Priinits, M., Vörk, A. (2003) „Euroopa Liiduga ühinemise mõju palkadele ja tööjõu vabale liikumisele“.

## Migratsiooni mõjutegurite modelleerimine

Teiseks võimaluseks migratsiooni ulatust prognoosida on erinevate migratsiooni mõjutavate tegurite põhjal tehtud mudelid. Analüüs viiakse läbi makrotasandil ja seeläbi hinnatakse erinevate riikide rahvastiku migratsioonipotentsiaali. Sõltuvalt sellest, millised migratsiooni mõjutavad tegurid analüüsi kaasatakse ning milliseid eeldusi, ka kitsendusi, mudelite koostamisel tehakse, on tulemused sageli üsna erinevad<sup>13</sup>.

Migratsiooni ja migreerumisotsust selgitada püüdvaid teooriaid ja teoreetilisi seisukohti on palju – inimkapitali teooria, migratsiooni süsteemne teooria, väliskaubandusteooria jpt<sup>14</sup>. Enim kasutamist on leidnud migratsiooni tõmbe- ja tõuketegurite teooria. Selle teooria abil püütakse selgitada tegureid, mis mõjutavad migreerumisotsust positiivselt ning tegureid, mis mõjuvad migratsiooni takistavalt. Vaadeldakse neid tegureid nii sihtriigist kui lähteriigist lähtuvalt, mis võib tähendada ühe ja sama teguri liigitamist nii tõmbe- kui tõuketeguriks. Üldiselt jaotatakse migratsiooni tõmbe- ja tõuketegurid nelja suuremasse rühma:

- majanduslike tegurite grupp, kus vaadeldakse nii kapitali kui tööjõu suhteid erinevates riikides, riikidevahelist tööhõivet ja sissetulekute erinevusi,
- ühiskonnast tulenevate tegurite grupp, mis koosneb eelkõige kultuurilistest, sotsiaalsetest ja demograafilistest komponentidest,
- poliitiliste migratsioonitegurite grupp, mis moodustub eelkõige poliitilisest olukorrast riikides ning migratsioonipoliitika iseärasutest,
- geograafiliste tegurite grupp, mis sisaldab kultuurilisi ja geograafilisi seoseid riikide vahel,

Paljudel juhtudel on mudelitesse lülitatud tegurite hulk, nende definitsioonid, kasutatavad ajaperioodid jmt erinevad. Mudelitel baseeruvate uuringute tulemused jäävad suhteliselt ebakindlateks, kuna migratsiooni mõjutavaid tegureid on palju ning nende omavahelised seosed keerulised. Samuti tehakse mudelite püstitamisel erinevaid eeldusi ning seetõttu varieeruvad ka tulemused suurel määral.

Analüüsides inimeste otsust, migreeruda või mitte, on lisaks eespool toodud teguritele vaja arvestada ka otsuse tegemise teguritega indiviidi tasandil, mis võivad olla hoopis erinevad. Migreerumine sõltub eelkõige inimese aktiivsusest, ettevõtlikkusest ja tema riskivalmidusest. Positiivset migreerumisotsust võivad oluliselt mõjutada perekondlikud põhjused: koos abikaasaga minnes peab teadma, kas tal on välismaal töötegemise võimalusi; lastega välismaale elama minna on tunduvalt keerulisem kui üksinda; lähedased-sõbrad jäävad kodumaale jpt tegurid võivad sundida migreerumisotsusest loobuma või võimaldavad ainult suhteliselt lühiajaliselt välismaal viibida. Samuti mõjutavad migreerumisotsust tööalased väljavaated kodumaal, sinne sotsiaalne kuuluvus, ühiskondlik tegevus jmt. Inimene otsustab migreeruda siis, kui tema tulevased

---

<sup>13</sup> Vt. näiteks kokkuvõttev tabel erinevate enamviidatud uurimuste kohta Euroopa Komisjoni poolt 2001. aastal avaldatud uurimuses „The Free Movement of ... „.

<sup>14</sup> Eestikeelsed ülevaated erinevatest migratsiooniteooriatest on toodud näiteks Philips, K., Hinnosaar, M., Priinits, M., Vörk, A. (2003) „Euroopa Liiduga ühinemise mõju palkadele ja tööjõu vabale liikumisele“, aga ka Kulu, L. (2000).

tulud on suuremad kui migreerumisega kaasnevad nii otsesed kui kaudsed kulud (st et lisaks otsestele transpordi ja elukoha vahetusega seonduvatele kuludele tuleb arvestada ka mitmesuguste kaudsete kuludega – loobumine oma harjumuspärasest elustiilist, ümbritsevast keskkonnast, lähedastest inimestest) mis on raskemini arvuliselt mõõdetavad, kuid mis on sageli suuremad kui otsesed kulud.

### **Arvamusuuringud, eksperthinnangud**

Arvamusuuringute korral küsitakse inimestelt eelkõige nende soovi migreeruda. Arvamusuuringud vaatlevad ajendeid ja soove migreeruda ning nende põhjal on rakse tegelikku liikumise suurust välja tuua. Paljud inimesed vastavad jaatavalt küsimusele, kas nad tahaksid välismaale minna, kuna paljud on sellele võimalusele mõelnud ning jaatav vastus ei kohusta neid millekski. Seega migratsiooni ulatuse hindamisel annab küsitlusmeetod enamasti ülehinnatud migratsiooni suuruse.

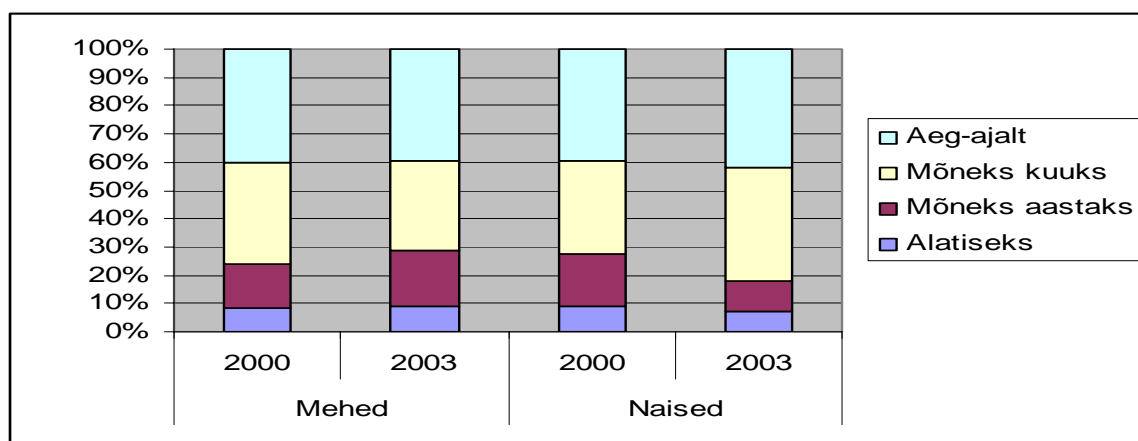
Enamasti viiakse arvamusuuringud läbi terve elanikkonna migratsiooni uurimiseks ning valimid on tavaliselt suhteliselt väikesed. Samas on uuritavate inimeste hulk väga heterogeenne. Erinevates gruppides, ametialadel ja majandusharudes töötavate inimeste migratsiooni põhjused ja ka takistused on väga erinevad. Kindlasti annab märksa paremaid tulemusi teatud homogeenema grupi (sarnase hariduse, ametiala, majandusharu jne esindajad) küsitlemine, sest migratsiooni põhjused ja takistused on sarnasemad.

Ekspert hinnangute puhul uuritakse ekspertide arvamus migratsiooni ulatuse kohta. Siin tekib küsimus, kes peaksid need eksperdid olema ja millele tuginedes nad oma prognoosid teevad. Enamasti on ka erinevate ekspertide arvamus suhteliselt suurel määral erinevad.

Kokkuvõttes eelnevat tuleb tõdeda, et ei ole ühtegi väga head meetodit migratsiooniulatus prognoosimiseks. Kõigil meetoditel on omad puudused, mida on suhteliselt raske ja keeruline prognooside tegemisel kõrvaldada. Erinevatesse tulemustesse tuleks suhtuda ettevaatlikult ning migratsioonipoliitiliste otsuste tegemisel arvestada ka meetodite puudustega.

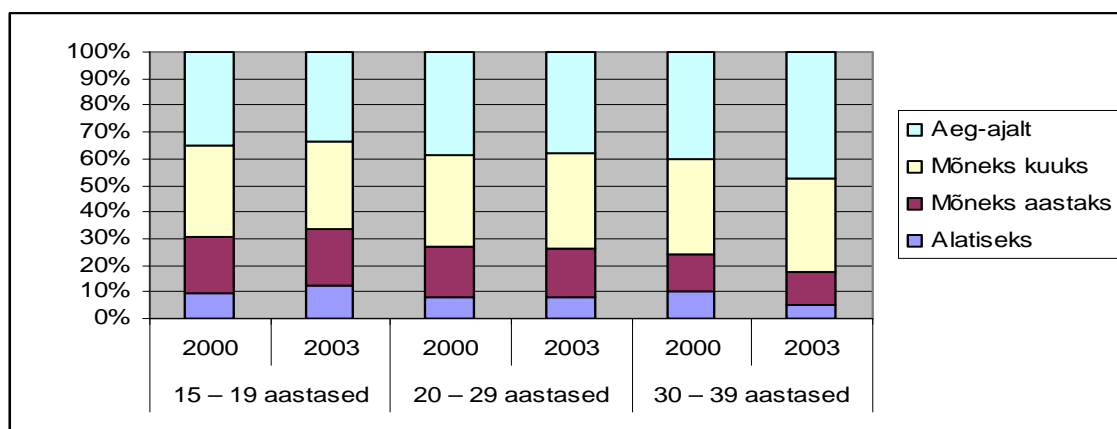
### Lisa 3. Välismaale tööle minna soovijad sotsiaal-demograafiliste tunnuste lõikes

**Soolises lõikes** on vaadeldud aastate lõikes on kasvanud nende meeste hulk, kes läheksid tööle mõneks aastaks ning vähenenud nende osakaal, kes läheksid mõneks kuuks (vt joonis A3.1). Naiste puhul on vähenenud nende hulk, kes soovivad minna välismaale alatiseks. Veelgi rohkem on vähenenud nende hulk, kes läheksid mõneks aastaks. Kasvanud on eelkõige nende naiste hulk, kes läheksid välismaale mõneks kuuks. Seega meestest läheks peaaegu 10% rohkem inimesi pikemaks ajaks välismaale kui naistest.



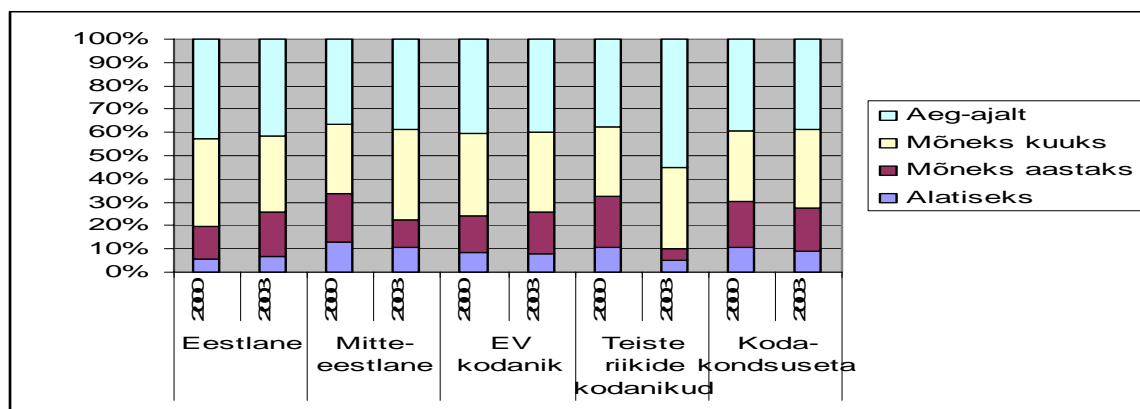
**Joonis A3.1.** Välismaale mineku soov soo ja vanuse ning minekuperioodi pikkuse lõikes 2000. ja 2003. aastal (% välismaale minna soovivatest vastava karakteristikuga inimestest) Allikas: SaarPoll 2000, 2003; autorite arvutuse

**Vanuse järgi** on kasvanud nooremate välismaale tööle siirdujate soov lahkuda pikemateks ajaperioodideks ja vanematel lühemateks perioodideks. Vanuselise jaotuse osas on näha, et nooremate (alla 20-aastaste) soov välismaale tööle minna on nihkunud võrreldes aastaga 2000 alatise või pikaajalise lahkumise poole. Üle 30-aastaste soov alatiseks minna on vähenenud, samas ei ole seaduspära muude ajaperioodide vähenemise või suurenemise osas.



**Joonis A3.2.** Välismaale mineku soov soo ja vanuse ning minekuperioodi pikkuse lõikes 2000. ja 2003. aastal (% välismaale minna soovivatest vastava karakteristikuga inimestest) Allikas: SaarPoll 2000, 2003; autorite arvutused

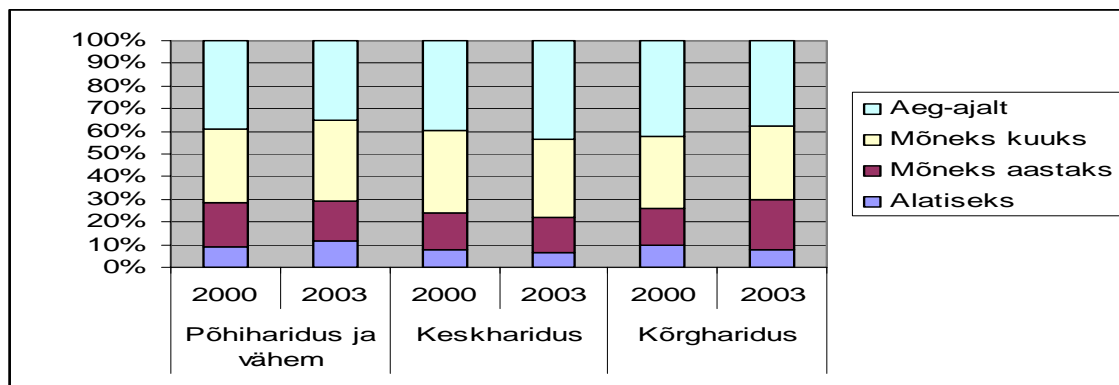
**Rahvuse järgi** (vt joonis A3.3), on nii eestlaste kui muulaste hulgas on migreerumissoovid suhteliselt sarnased. Joonis 1.6 näitab, et eestlaste puhul on pigem kasvanud pikemaajaliselt välismaale minejate hulk, samas kui mitte-eestlaste puhul on nende osakaal aja jooksul oluliselt vähenenud, muutes eelistused sarnasemaks. Samuti on kodakondsuse lõikes eelistused välismaale mineku perioodi osas suhteliselt sarnased. Erinevad on vaid teiste riikide kodakondsusega isikute eelistused, kuid kuna neid on valimis vähe, siis ei ole nende analüüsimine detailselt võimalik.



**Joonis A3.3.** Välismaale mineku soov rahvuse ja kodakondsuse ning minekuperioodi pikkuse lõikes 2000. ja 2003. aastal (% välismaale minna soovivatest vastava karakteristikuga inimestest)

Allikas: SaarPoll 2000, 2003; autorite arvutused

Välismaal töötada soovijate **haridustasemeid** analüüsid, on näha, et kasvanud on keskharidusega inimeste ning vähenenud kõrgharidusega inimeste soov minna välismaale tööle. Põhiharidusega inimeste grupis on pikaajaliselt tööle minejate hulk jäänud aastate lõikes suhteliselt stabiilseks, kuid on kasvanud on alatiseks minejate osakaal mõneks aastaks minejate arvelt (vt joonis A3.4). Keskharidusega inimeste puhul on kasvanud eelistused minna lühemaks ajaks välismaale tööle. Kõrgharidusega inimeste puhul on kasvanud eelistus mõne aasta jooksul välismaal töötada.



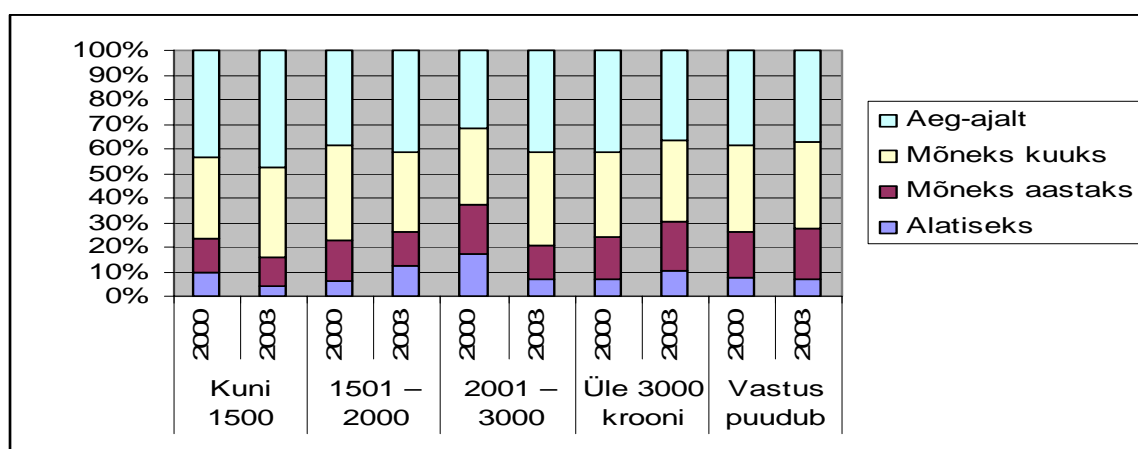


**Joonis A3.4.** Välismaale mineku soov hariduse ning minekuperioodi pikkuse lõikes 2000. ja 2003. aastal (% välismaale minna soovivatest vastava karakteristikuga inimestest)

Allikas: SaarPoll 2000, 2003; autorite arvutused

Kui vaadelda **perekondlikku seisu**, siis üksikud inimesed läheksid märksa rohkem pikemaajaliselt välismaale tööle kui abielus/vabaabielus inimesed. Kuna 2000. aastal ei olnud küsimus pereseisu kohta ankeeti lülitatud, siis ei saa soovides toimunud muutusi analüüsida. Kui vaadelda laste olemasolu perekonnas, siis lastetute leibkondade esindajad aga ka kooliealiste lastega leibkondade esindajad läheksid märksa enam pikemaks ajaks välismaale tööle kui nende leibkondade esindajad, kellel on eelkooliealisi lapsi.

Kui analüüsida minekusoovi **leibkonna sissetulekute** lõikes (vt joonis A3.5), siis ühtset trendi ajalise eelistuse osas välja ei tule.



**Joonis A3.5.** Välismaale mineku soov leibkonna sissetuleku pereliikme kohta ning minekuperioodi pikkuse lõikes 2000. ja 2003. aastal (% välismaale minna soovivatest vastava karakteristikuga inimestest)

Allikas: SaarPoll 2000, 2003; autorite arvutused

**Inimeste elukohast** lähtuvalt välismaale tööle mineku soovi vaadates, näeme, et mõnevõrra on kasvanud Kirde- ja Lääne-Eestist pärit inimeste soov välismaale tööle minna ning vähenenud Loode-Eestist minna soovijate hulk. Samas on mõlema uuringu andmetel Loode-Eestist minejate osakaal rohkem kui 40%. Üllatavalt eristub Edela-Eesti, kus inimeste osakaal pikemaajaliselt välismaale minna on märksa suurem kui teistes regioonides.

Peaaegu kolmveerand välismaale tööle minejatest on pärit linnadest ja see suhe ei ole aastate jooksul muutnud. Võrreldes aga saadud protsente valimis olevate linnamaainimeste struktuuriga, siis tuleb märkida, et maainimeste minekuaktiivsus ei ole oluliselt väiksem linnainimeste minekuaktiivsusest. Samas on linnainimeste minekusoovid nihkunud lühemaajaliste perioodide poole, maainimeste puhul aga on kasvanud pikemaks ajaks minna soovijate osatähtsus. Seega on ajalises lõikes välismaale tööle minna soovijate struktuurid muutunud suhteliselt sarnaseks.

**Tabel A3.1.** Välismaale mineku soov elukoha erinevate karakteristikute ning minekuperioodi pikkuse lõikes 2000. ja 2003. aastal (% välismaale minna soovivatest vastava karakteristikuga inimestest)

Karakteristik	Alatiseks		Mõneks aastaks		Mõneks kuuks		Aeg-ajalt		Kokku
	2000	2003	2000	2003	2000	2003	2000	2003	
<b>Regioon</b>									
Loo-de-Eesti	7,8	6,8	16,5	16,1	34,0	35,4	41,7	41,6	100,0
Kirde-Eesti	14,4	6,3	19,5	13,9	29,7	36,7	36,4	43,0	100,0
Kagu-Eesti	6,5	9,9	14,1	15,4	39,1	31,9	40,2	42,9	100,0
Edela-Eesti	10,0	13,2	24,0	28,9	32,0	31,6	34,0	26,3	100,0
Lääne-Eesti	0,0	6,7	7,1	13,3	46,4	40,0	46,4	40,0	100,0
<b>Linn/maa</b>									
Linn	9,6	8,7	18,4	15,3	33,7	35,4	38,2	40,6	100,0
Maa	5,8	7,3	12,5	20,8	36,7	32,3	45,0	39,6	100,0
<b>Elukoha tüüp</b>									
Tallinn	7,2	9,9	15,7	15,3	34,6	34,2	42,5	40,5	100,0
Teised linnad	11,3	7,3	20,4	15,3	33,0	36,2	35,3	41,2	100,0
Alevikud, külad	5,8	7,3	12,5	20,8	36,7	32,3	45,0	39,6	100,0

Allikas: SaarPoll 2000, 2003; autorite arvutused

Elukoha tüüpi vaadates, selgub, et umbes 30% minejatest oleks pärit Tallinnast, umbes 40% teistest Eesti linnadest ning ülejäänud alevikest ja küladest. Oluliselt on tõusnud alevikest/küladest pärit inimeste osakaal, kes sooviksid välismaale minna mõneks aastaks. Saadud tulemus on kooskõlas ka linn-maa lõikes saadud tulemusega.

#### **Lisa 4. Välismaale tööle minna soovijate staatus tööturul**

SaarPolli 2000. aasta uuringu andmetel oli võimalike välismaale tööle minejate struktuur ning nende ajalised eelistused järgmised (need, kes läheksid kas kindlasti või küllaltki tõenäoliselt):

- Kõige rohkem soovivad välismaale tööle minna **õppurid**: alatiseks soovib välismaale kindlasti või küllalt tõenäoliselt minna 20% õppuritest, mõneks aastaks minejate hulk kasvab juba 54% kõikidest õppuritest ning lühemaks perioodiks minna soovijate hulk suureneb veelgi: mõneks kuuks 66% ning 69% õppuritest käiks aeg-ajalt välismaal tööl.
- Praegu **kodused** inimesed on ka väga aktiivsed potentsiaalsed tööle minejad: alatiseks läheks ära 10%, mõneks aastaks 23%, mõneks kuuks 57%, aeg-ajalt käiks tööl 59%.
- **Töötajatest** soovib välismaale tööle minna alatiseks (kindlasti või küllalt tõenäoliselt): alatiseks 10%, mõneks aastaks 21%, mõneks kuuks 41%, käiks aeg-ajalt 42%.
- **Töötutest** läheks alatiseks 3%, mõneks aastaks 16%, mõneks kuuks 32%, käiks aeg-ajalt tööl 37%.
- Vanuse tõttu on loomulikult kõige passiivsemad **pensionil** olevad inimesed, kellest pea keegi ei soovi alatiseks lahkuda Eestist, mõneks aastaks läheks 9%, mõneks kuuks 11% ja käiks aeg-ajalt tööl 9%. Samas tuleb arvestada, et pensionäride hulk valimis väike.

SaarPolli 2003. aasta uuringu andmetel oli võimalike välismaale tööle minejate struktuur ning nende ajalised eelistused järgmised (need, kes läheksid kas kindlasti või küllaltki tõenäoliselt):

- Kindlasti või küllalt tõenäoliselt soovib välismaale alatiseks minna 22% **õppuritest**, mõneks aastaks minejate osakaal kasvab 52%-ni kõigis valimis olevatest õppuritest, mõneks kuuks minejaid oleks 61% õppuritest ning aeg-ajalt käiks välismaal tööl 52% õppuritest.
- **Töötavatest** inimestest sooviks alatiseks välismaale tööle minna 11%, mõneks aastaks 31%, mõneks kuuks 53% ning aegajalt käiks tööl 57%.
- **Töötutest** oleksid protsendid järgmised; alatiseks 10%, mõneks aastaks 22%, mõneks kuuks 34% ning aegajalt käiks tööl 36%. Töötute soov alaliselt välismaal töötada on kasvanud märkimisväärselt, kuid kuna see järelsus põhineb väga vähestel vaatlustel, siis ei ole tegemist väga usaldusväärsete järeldustega.
- **Kodustest** inimestest arvab, et neist sooviks välismaale tööle minna alatiseks 4%, mõneks aastaks 15%, mõneks kuuks 27% ning käiks aegajalt tööl 26% kodustest inimestest.
- **Pensionäride** puhul on tegemist vaid üksikute inimestega ning protsentuaalset jaotust ei saa usaldusväärseks pidada.

### **Lisa 5. Välismaale minna soovijate praegune töökoht**

Võrreldes kahe küsitluse tulemusi, võib välja tuua järgmised olulisemad tendentsid:

- **Juhtide** soov alatiseks minna on mõnevõrra langenud, samas on poole võrra tõusnud nende juhtide hulk, kes soovivad välismaale minna tööle mõneks aastaks;
- **Spetsialistide** minekuaktiivsus on võrreldes 2000. aastaga langenud. Suurenenud on nende spetsialistide hulk, kes läheksid välismaale mõneks aastaks. Samal ajal on oluliselt vähenenud nende spetsialistide hulk, kes läheksid mõneks kuuks välismaale. Antud tendents võib olla seotud sellega, et kõrgelt kvalifitseeritud töötajatel kaasnevad lahkumisega suhteliselt suuremad kulud ning, et neid tagasi teenida, on vajalik välismaal mõned aastad töötada. Samas võib olla tegemist sellega, et püütakse välismaal oma elujärge tunduvalt tõsta ning siis teatud kindlustuse tasemel taas Eestisse pöörduda;
- **Teenindajate** puhul on minekusoov muutunud lühiajaliseks ning on ilmselt seotud hooajaliste töödega teenindavas sektoris;
- **Oskustööliste** aktiivsus on 2000. aastaga võrreldes suurenenud. Samas on vähenenud nende osakaal, kes läheksid alatiseks ning tõusnud eelkõige nende oskustööliste osakaal, kes käiks aegajalt välismaal tööle;
- **Abi- ja lihttöölised** on võrreldes teiste ametialade esindajatega suhteliselt passiivsed. Nende hulgas, kes soovivad välismaale minna, on kasvanud nii alatiseks välismaale tööle soovijate hulk kui ka mõneks kuuks minejate hulk. Seega ei ole ajalise eelistuse kujunemisel ühest trendi.

**Rahulolu palgaga.** Siin ei eristu grupid nii selgesti kui eelnevates peatükkides:

- Inimesed, kes on väga rahul oma töökoha praeguse palgaga, soovivad 2003. aastal enam minna välismaale pikemaks ajaks kui mõned aastad tagasi. Oluliselt on vähenenud nende osakaal, kes käiksid välismaal tööle aegajalt;
- Need, kes on pigem rahul oma praeguse palgaga soovivad üha rohkem minna lühemaks ajaks ning eriti käiks aegajalt välismaal tööle;

Nende hulgas, kes ei ole pigem rahul oma praeguse palgaga, on tõusnud nende osakaal, kes läheks alaliselt välismaale tööle.

## **Lisa 6. Riikide eelistus erinevates sotsiaal-demograafilistes gruppides**

Järgnevalt on analüüsitud, millised on inimeste eelistused erinevate sotsiaal-demograafiliste ja tööalaste tunnuste lõikes. Kui vaadelda riikide eelistusi **soo lõikes**, siis ka siin tuleb välja nii meeste kui naiste puhul selge Soome eelistamine: välismaal töötada soovivatest meestest soovis Soome tööle minna 36,7% ning naistest 31,4%. Samas kui uurida meeste ja naiste eelistusi erinevate riikide lõikes, siis mehed soovivad rohkem minna Soome, Taani, Norrassa, Hollandisse ning naised eelistavad rohkem Soomet, Suurbritanniat, Itaaliat, Prantsusmaad. Suhteliselt võrdselt soovitakse minna Rootsi, Saksamaale, Austriasse, Irimaale.

**Rahvuse järgi** soovivad eestlased esmajärjekorras minna tööle Soome 43%, millele järgnevad Saksamaa, Norra, Suurbritannia ja Rootsi. Vene rahvusest inimesed läheksid eelkõige Saksamaale (21,5%), edasi Soome, Suurbritanniasse, Rootsi. Samuti on vene rahvusest inimeste hulgas ka suhteliselt palju neid, kes läheksid ükskõik kuhu – 7,8%.

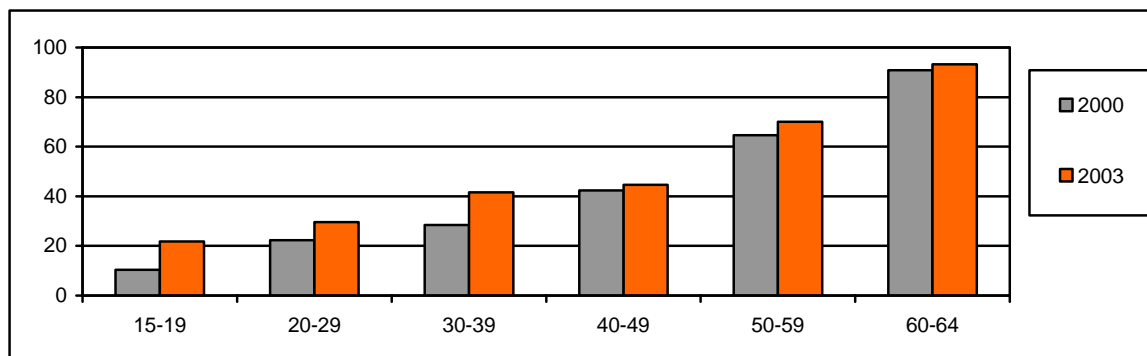
Kui vaadelda **vanusegruppe**, siis võib täheldada et, eelkõige Saksamaale ja Suurbritanniasse läheksid 15-19 aastased, samas on selles grupis ka kõige suurem ükskõik kuhu minejate osakaal. Alates 20-ndatest eluaastast, on kõikide esmaseks sooviks tööd leida Soomes, sellele järgneb enamikes gruppides Saksamaa ja siis erinevad Põhjamaad (eri vanusegruppides on eelistused erinevad). Rootsi, Itaaliasse, Prantsusmaale, Norrassa ja Hollandisse läheksid eelkõige 20-29 aastased; 30-39 aastaste eelistustes on ülekaalus Soome ja Iirimaa; ning 40-49 aastaste ülekaal eelistuste osas on Taanil.

Inimesed, kellel on **põhiharidus** või vähem, soovisid eelkõige minna Soome (35,9%), millele järgnesid Saksamaa, Suurbritannia ja Rootsi. Samuti oli põhiharidusega inimeste grupis suhteliselt kõrge nende inimeste osakaal, kes soovisid minna ükskõik millisesse riiki tööle. Keskhariidusega inimesed soovivad minna eelkõige Soome (28,0%) ja Saksamaale (23,6%) ning neile järgnevad võrdsete osatähtsustega Suurbritannia, Norra ja Rootsi. Kõrghariidusega inimesed soovivad eelkõige minna tööle Soome (28,1%), Saksamaale, Suurbritanniasse ja Rootsi.

Kui vaadelda **staatust tööturul**, siis enamikes gruppides läheks inimesed eelkõige tööle Soome, vaid õpilaste ja üliõpilaste puhul on esmaseks eelistuseks Saksamaa, järgneb Soome. Ka ametialade lõikes on eelistatuim riik Soome, millele järgneb Saksamaa. Kõikide majandusharude töötajad eelistasid minna tööle eelkõige Soome, vaid tervishoiutöötajate esmane eelistus oli Saksamaa, millele järgnes Soome, samas ei saa siin kaugeleulatuvaid järeldusi teha, kuna valimi maht on suhteliselt väike ja mõnede majandusharude puhul on vaid üksikud esindajaid .

## Lisa 7. Välismaale mitte minna soovijad

Vaadates, kes on need, kes välismaale tööle minna ei taha, näeme et, mida vanem **vanusegrupp**, seda väiksem osa tahab neist välismaale tööle minna. 60-64 aastastest tahaksid välismaale minna vaid 6,8% inimestest (vt joonis A7.1). Võrreldes 2000. aastaga on välismaal töötada mitte soovijate osatähtsus kasvanud kõikides vanusegruppides. Enam on kasvanud see nooremates vanusegruppides. Kõige suurem on olnud kasv vanusegrupis 30-39.

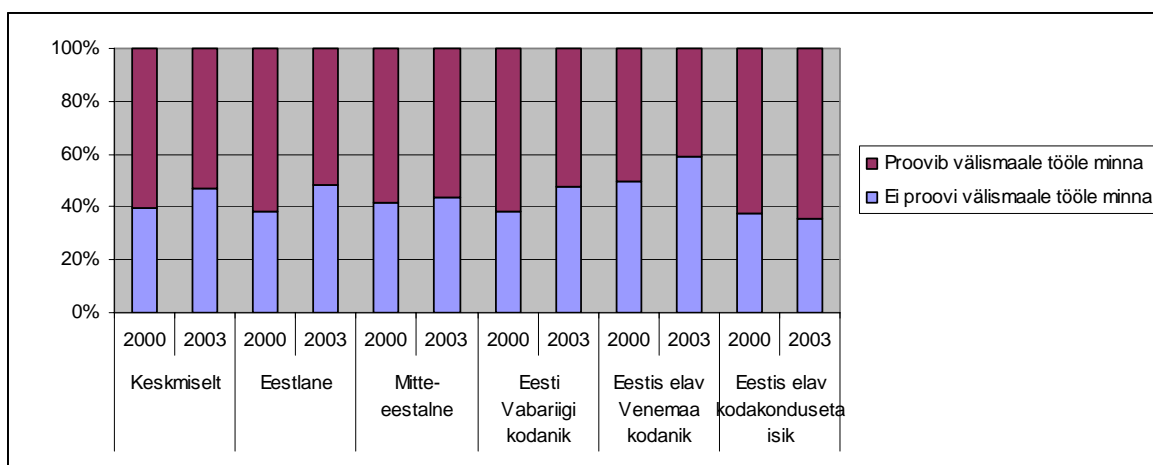


**Joonis A7.1.** Kindlasti Eestisse jääjate osatähtsus (% vastavast vanusegrupist)

Allikas: Saar Poll 2000, 2003; autorite arvutused

Nii nagu vanuse puhul on enamasti ka teiste sotsiaal-demograafilist näitajate puhul välismaale üldse mitte tööle soovivate inimeste portree vastupidine tõenäoliselt välismaale töötada soovivate omale.

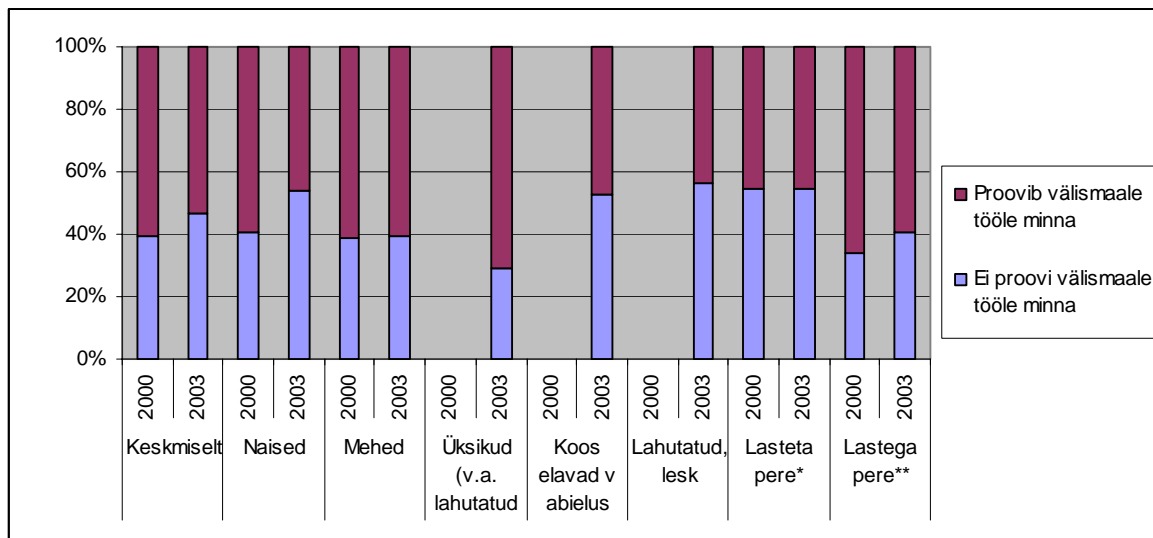
Eestisse jääjate osas ei ole oluliselt suuri erinevusi **rahvuse** osas (eestlaste soov Eestisse jääda on paari protsendipunkti võrra kõrgem kui teistel). Samas on Eestis elavate Venemaa kodanike huvi Eestist väljaspool tööd otsida väiksem kui üldine huvi. Eestis elavatest Venemaa kodanikest ei proovi üldse Euroopa Liidu riikidesse tööle minna 59%, samas kui keskmiselt on selliste inimeste hulk 44,3%. Eestis elavate kodakondsuseta isikute soov välismaal tööd otsida on aga oluliselt suurem. Vaid 37,21% neist väitsid, et nad ei proovi mingil moel Euroopa Liidu riikides tööd otsida.



**Joonis A7.2.** Välismaal töötada soovijad ja mitte-soovijad rahvuse ning kodakondsuse järgi (%)

Allikas: Saar Poll 2000, 2003; autorite arvutused

**Naistest** ei soovi Euroopa Liidu riikidesse tööle minna veidi üle poolte, samas kui meestest vaid 39,3% ei soovi proovida välismaale tööle minna. Nende hulk, kes välismaal üldse ei prooviks töötada on väikseim **üksikute inimeste** hulgas, kes kunagi pole abielus olnud (vaid 26,18% neist ei soovi EL-i riikides proovida töötada). Samas **laste olemasolu** peres ei vähenda soovi proovida välismaal töötada.

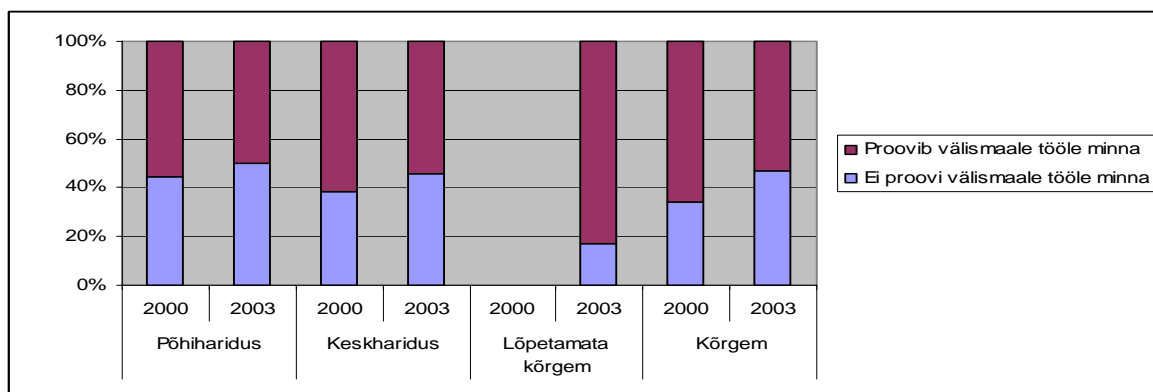


**Joonis A7.3.** Välismaal töötada soovijad ja mitte-soovijad soo, abieluseisu ja laste olemasolu järgi (%)

\* Ülalpeetavateta pere 2000. aastal, \*\* Ülalpeetavatega pere 2000. aastal.

Allikas: Saar Poll 2000, 2003; autorite arvutused

**Hariduse** osas ei ole olulisi erinevusi Eestisse kindlalt jääjate hulgas. Välja arvatud lõpetamata kõrgharidusega inimeste osas, kellest vaid 17% ei proovi mingil moel välismaal tööd leida (vt tabel A6.4). See tuleneb asjaolust, et suurem osa noori, kes välismaale soovivad minna on õppurid.



**Joonis A7.4** Välismaal töötada soovijad ja mitte-soovijad hariduse järgi (%)

Allikas: Saar Poll 2000, 2003; autorite arvutused

**Elukohta järgi** ei soovi maainimestest välismaale tööle minna suurem osa kui linnainimestest. Kõige enam on neid, kes soovivad välismaale tööle minna Tartu linnas (üle kolme neljandiku).

**Tabel A7.1.** Välismaale tööle mineku soov elukohta järgi

	<b>Ei proovi välismaale tööle minna</b>	<b>Proovib välismaale tööle minna</b>	<b>Ei proovi välismaale tööle minna</b>	<b>Proovib välismaale tööle minna</b>	<b>Kokku</b>
	<b>2000</b>		<b>2003</b>		
Elukoht maal	48,7	51,2	55,7	44,3	100
Elukoht linnas	35,6	64,4	42,9	57,1	100

Allikas: Saar Poll 2000, 2003; autorite arvutused

Peaaegu keegi pensionäridest ei soovi välismaale tööle minna (90% pensionäridest ei soovi minna) (vt tabel A7.2). Eestisse kindlalt jääjaid on kõige vähem õppurite seas 23%. Õppuritele järgnevad üksikettevõtjad ja palgatöötajad, kelledest kindlalt Eestisse jäävad vastavalt 32% ja 37%.

**Tabel A7.2.** Välismaale tööle mineku soov staatuse järgi tööturul

	<b>Ei proovi välismaale tööle minna</b>	<b>Proovib välismaale tööle minna</b>	<b>Ei proovi välismaale tööle minna</b>	<b>Proovib välismaale tööle minna</b>	<b>Kokku</b>
	<b>2000</b>		<b>2003</b>		
Töötav	38,19	61,8	44,42	55,58	100
Töötu	46,17	53,83	51,67	48,33	100
Õppur	9,63	90,37	22,49	77,51	100
Pensionär (mitte-töötav)	84,96	15,04	90,07	9,93	100
Muul põhjusel mitteaktiivne	31,65	68,35	60,5	39,5	100

Allikas: Saar Poll 2000, 2003; autorite arvutused