
Eesti vanemahüvitise mõju sündimus- ja tööturukäitumisele

**Andres Vörk
Marre Karu**

24.04.2008

sisukord

- **Miks ja mis uuring?**
- **Mis on vanemahüvitis ja selle eesmärk?**
- **Millised on VH võimalikud mõjud?**
- **Kuidas neid analüüsida?**
- **Milliste andmetega?**
- **Milliste meetoditega?**
- **Mis me teada saime?**
 - Vh maksmine
 - Mõju vaesusele
 - Mõju sündimusele
 - Mõju tööturukäitumisele
- **Vanemahüvitise uuring 2008**

Andres Vörk, Marre Karu (2006). Eesti vanemahüvitise mõju sündimus- ja tööturukäitumisele: hindamise võimalused ja esimeste kogemuste analüüs. PRAXISE Toimetised 25/2006.

- **Tellitud sotsiaalministeeriumi ja rahvastikuministri büroo poolt 2005.aastal**
- **Pakkuda välja võimalused, kuidas analüüsida vanemahüvitise mõju sündimus - ja tööturukäitumisele**
- **illustreerida sündimuskäitumise muutust arvutuste abil**
- **2008 aastal jätku-uuring**

Vanemahüvitise seadus

- **Hakkas kehtima 2004. aastal**
- **Eesmärgiks hüvitada laste kasvatamise tõttu saamata jäänud tulu ning toetada töö- ja pereelu ühitamist**
- **soodustada laste sündi väiksema vahega**

=> VH nähti ühe meetmena sündivuse mõjutamiseks

Vanemahüvitis

- Kestus
 - a) kuni 575 päeva sünnitushüvitisest (algelt 365 päeva)
 - b) või 18 kuuseks saamiseni (algelt 11 kuud)
- Suurus
 - a) 100% palk (lagi 3xSM maksustatud tulu üle-eelmisel aastal)
 - b) Miinimumpalga määras (2008 a. 4350 krooni)
 - c) Vanemahüvitise määras (2008 a. 3600 krooni)
 - d) Kui eelmine laps <2.5 aastat
--> hüvitis=max(eelmine hüvitis, uus hüvitis)
- Töötamise korral
 - a) sissetulek=hüvitis+palk *Palk <=VH määr*
 - b) sissetulek=(hüvitis+palk)/1.2 *VH määr<Palk<=5xVH määr*
 - c) sissetulek=palk *5xVH määr <=Palk*

Vanemahüvitise võimalikud mõjud

Otsesed/esimest järku mõjud ehk väljund (*i.k. output*) – makstakse hüvitist, ümberjaotamine maksusaajatelt lapsevanematele, sissetulek säilib,

Kaudsed/teist järku mõjud ehk tulemus (*i.k. Outcome*) – muutub töötamise ja laste saamisega seotud käitumine

→ ARUTAGE: millised võiksid olla vanemahüvitise mõjud käitumisele

VH võimalik mõju käitumisele

1. Mõju sündimuse muutusele

- Suurem pere sissetulek võimaldab rohkem lapsi saada;
- Palgaga seotud vanemahüvitis teeb tööturult eemal oleku lihtsamaks ka kõrgepalgalistele
- Töötud ja väga madala palgaga naised hakkavad rohkem sünnitama
- “Tiheduspreemia” soodustab sündi väiksema vahega

2. Mõju tööturukäitumisele

- Mõju naiste töötamisele enne sünnitust ebaselge
 - Väheneb eelnevate säästude vajadus, kuid suureneb motivatsioon saada suuremat vanemahüvitist
- Tööturule naasmise kiirus peale sünnitust peaks vähenema
- Teiste pereliikmete (isa) töötamine enne ja pärast lapse sündi peaks vähenema

VH mõju hindamise probleemid

- **mõju = käitumise muutus ajas VH tõttu**
- **Mis situatsiooniga võrdleme?**
 - a) Ilma vanemahüvitiseta (nt 2003. a lõpu seis)
 - b) Teistsuguse vanemahüvitisega –nt võrdne vanemahüvitis
 - c) Mõne modifitseeritud aspektiga (nt “tiheduspreemiata”)
- **Puudub lihtne võimalus leida, mis oleks olnud ilma VHta**
 - Keeruline eristada VH mõju teistest protsessidest, mis samuti muutuvad (nt. majandusolukorra üldine paranemine)

Kas sünnitajate struktuur muutunud viimastel aastatel?

- **Metoodika**

- Sünnitajate võrdlus sünnitusealiste või mittesünnitanud naistega
 - Vanemahüvitise ja sünnitajate saajate struktuur (sotsiaaldemograafilised tunnused)
 - Tööturukäitumine
- Kas muutus sünnitajate seas on olnud teistsugune kui muutus sünniealiste naiste seas?
- Kas konkreetsel aastal sünnitanud naised erinevad eelneva tõise sissetuleku poolest mittesünnitanud naistest?

Kui esineb oluline muutus 2004 või 2005 sünnitajate seas, võiks oletada vanemahüvitise mõju

VH mõju hindamise andmed

Küsitlusuuringud

- Eesti Sotsiaaluuring
- Eesti Leibkonna Eelarve Uuring
 - valimid detailseks VH analüüsiks liiga väikesed
- Eesti Tööjõu-uuring
 - puudub info vanemahüvitise kohta

Registriandmed

- Riiklik pensioniregister
- Sünniregister, rahvastikuregister (ESA)
- Eesti meditsiiniline sünniregister
- vähe infot leibkonna kohta, registrite sidumine ei ole reeglina lubatud (andmekaitse)

Kasutatud andmed

Meditsiiniline Sünniregister 1992(2000)-2004, kõik sünnitajad või vanuses 20-35

- Ema vanus, haridus, sotsiaalmajanduslik seisund, perekonnaseis, elukoht, varasemad sünnitused

Tööjõu-uuring 2000-2004, naised vanuses 15-49 või 20-35

- Haridus, sotsiaalmajanduslik seisund, perekonnaseis

Sotsiaalkindlustusameti andmed kõigi naiste kohta, kes said SMga maksustatud tulu 1999-2004 või peretoetust 2000-2004

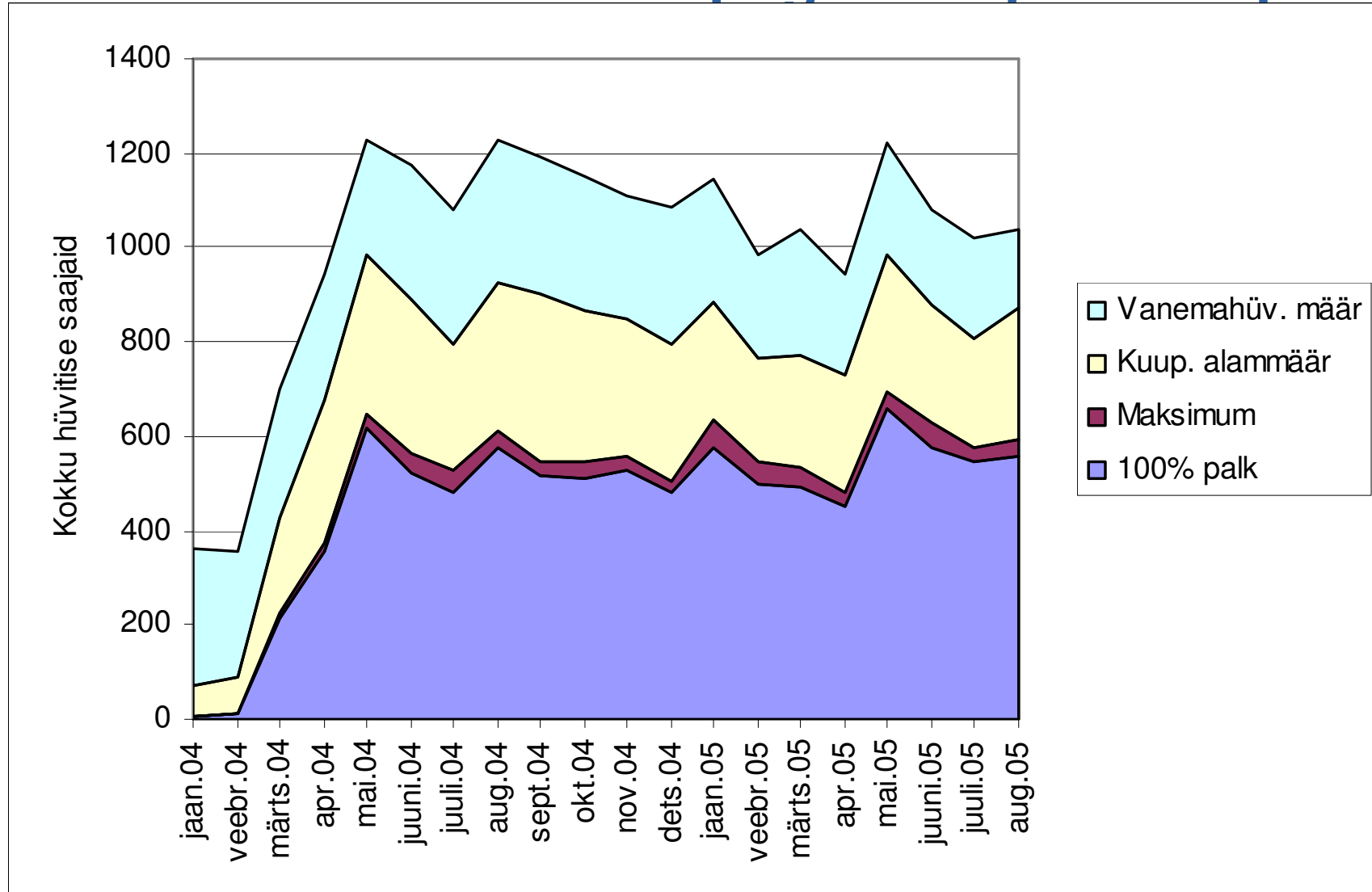
- Makstud maksud → sissetulek
- Vanemahüvitise suurus
- Maksmise periood
- Vanus, elukoht, laste arv

Analüüs: otsesed mõjud

1. Meetme ellu rakendamine

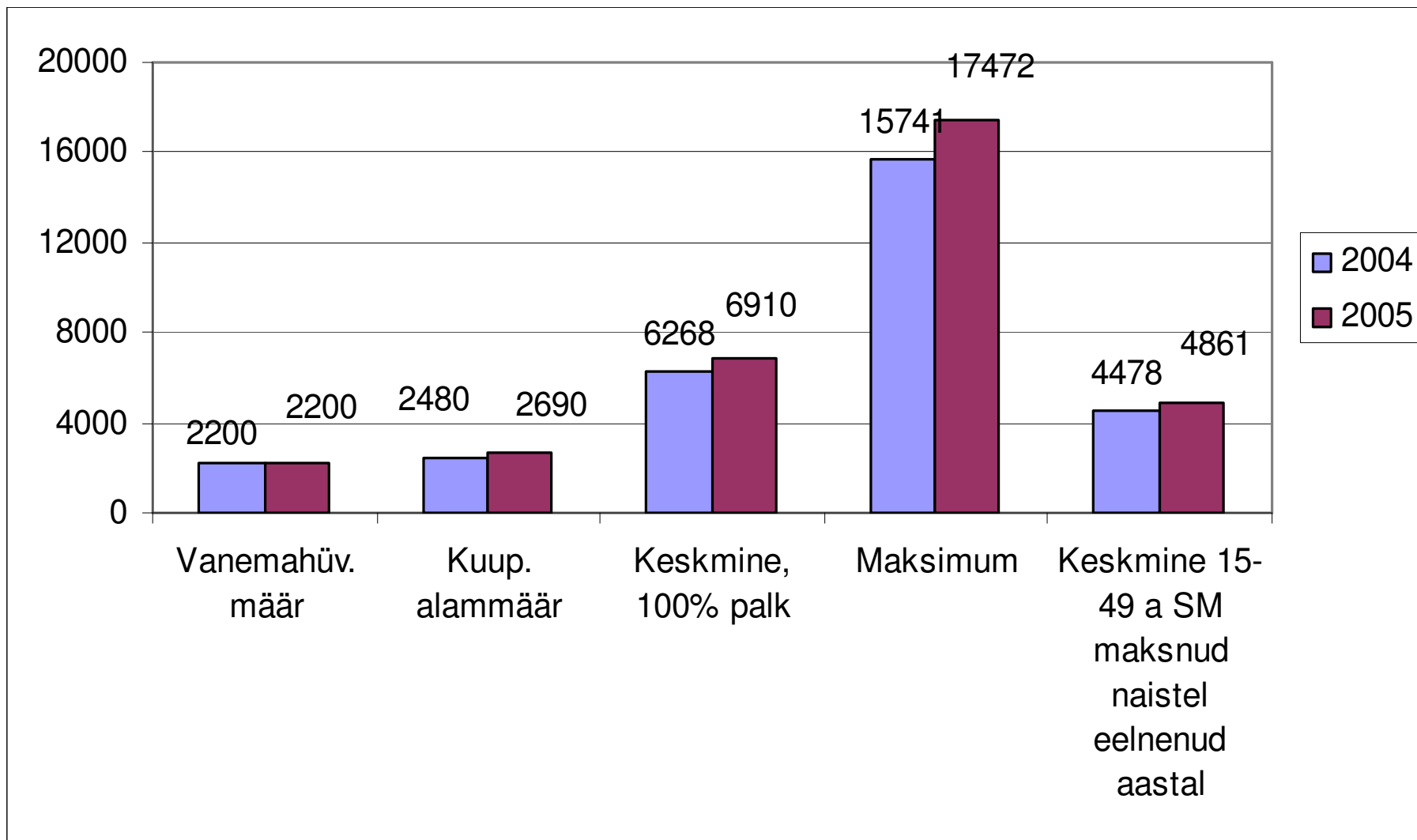
- Kui paljudele vanematele hüvitist maksti?
 - Mis summas?
 - Kui palju oli vanemahüvitise saajate hulgas isasid?
- Kui meedet pole seadusekohaselt ellu rakendatud, pole mõtet selle mõju analüüsima hakatagi
- Makstud VH summad aitavad tõlgendada võimalikke muutuseid käitumises

Uute määratud vanemahüvitise saajate arv vanemahüvitise tüübi järgi 2004 ja 2005 I p.a



Allikas: SKA andmed, autori arvutused

vanemahüvitiste suurus vanemahüvitise tüübi järgi 2004 ja 2005 I p.a



Allikas: SKA andmed, autori arvutused

Isade osakaal vanemahüvitise saajate seas

	31.03.05	31.12.05	31.12. 07	31.03.08
Kokku vanemahüvitise saajaid antud kuupäeva seisuga	9308	9419	12 791	17 405
Nendest isad	93	88	319	521
100% palga määras	68	67	253	409
Maksimaalses suuruses	16	9	50	79
Kuupalga alammääras	2	9	10	25
Hüvitise määras	7	3	6	8
Isade osakaal VH saajate hulgas	1,0%	0,9%	3%	2.9%

Allikas: Sotsiaalkindlustusameti kodulehekülg, aruanded 'Määratud vanemahüvitised liikide lõikes'.

Analüüs 2: otsesed mõjud: vaesus

Võrk Andres, Paulus Alari (2007). Peredele suunatud rahaliste toetuste mõju vaesuse leevendamisele Eestis

Mikrosimulatsioonimudel ALAN

- ESA Leibkonna eelarve uuringu 2000-2005 andmete põhjal simuleeritakse rahaliste toetuste ja maksude väärtused leibkonna jaoks etteantud poliitikareeglite kohaselt.

Leiti vaesuses elavate laste osakaal enne ja pärast toetusi

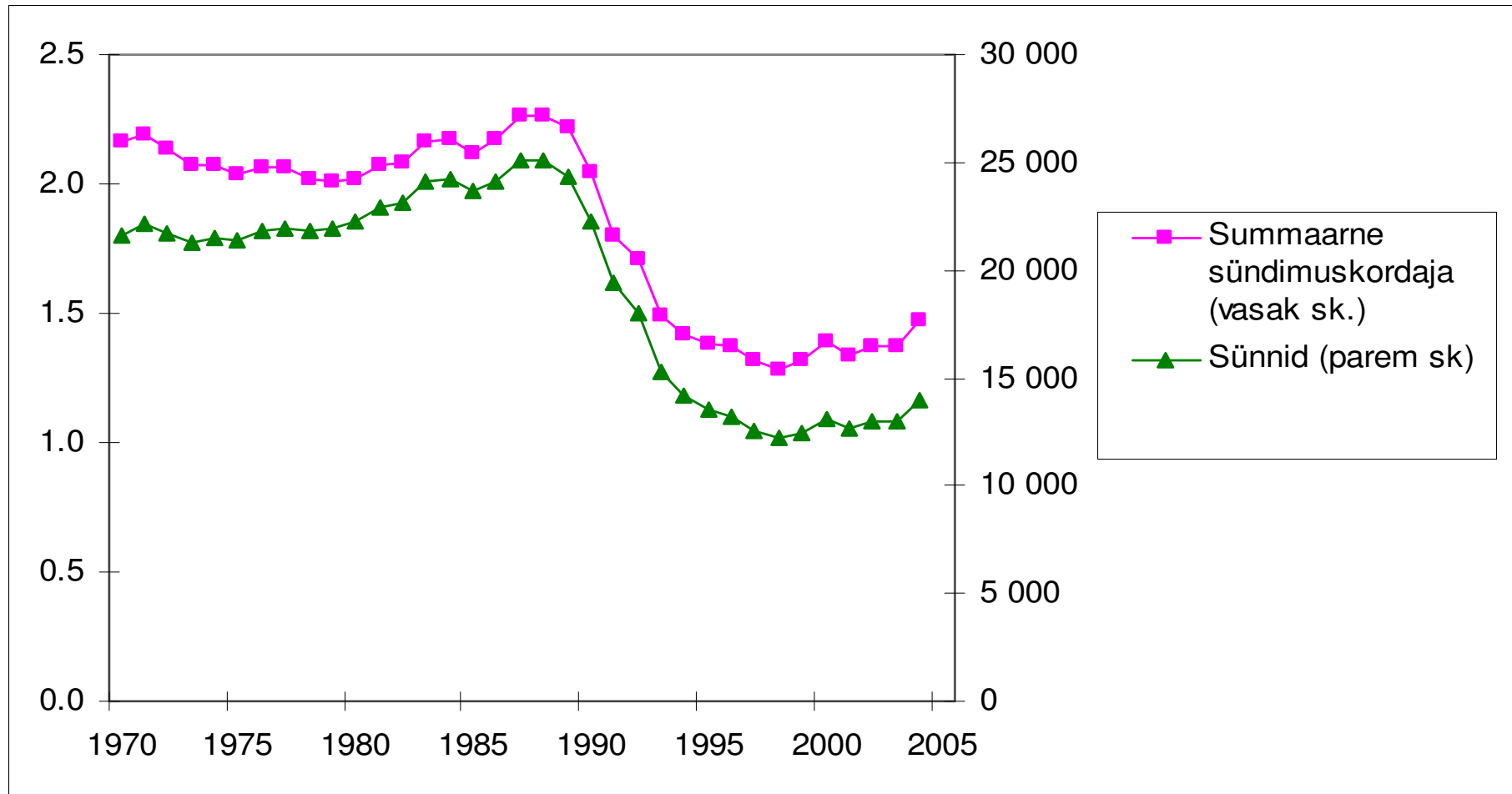
- kui palju lapsi toetused vaesusest välja aitavad?
- Erinevate meetmete kuluefektiivsus?
- Kuidas mõjub meetmete muutmine vaesusele?

Analüüs: kaudsed mõjud

3. Mõju iibele ja sünnituskäitumisele

- **Kas sündimus on tõusnud/langenud?**
 - Kui ei ole, pole mõtet VH mõju sündimusele uurida
- **Kuidas on sündimus muutunud?**
 - Millised naised on hakanud rohkem sünnitama?
 - Kas see võib olla VH mõju?

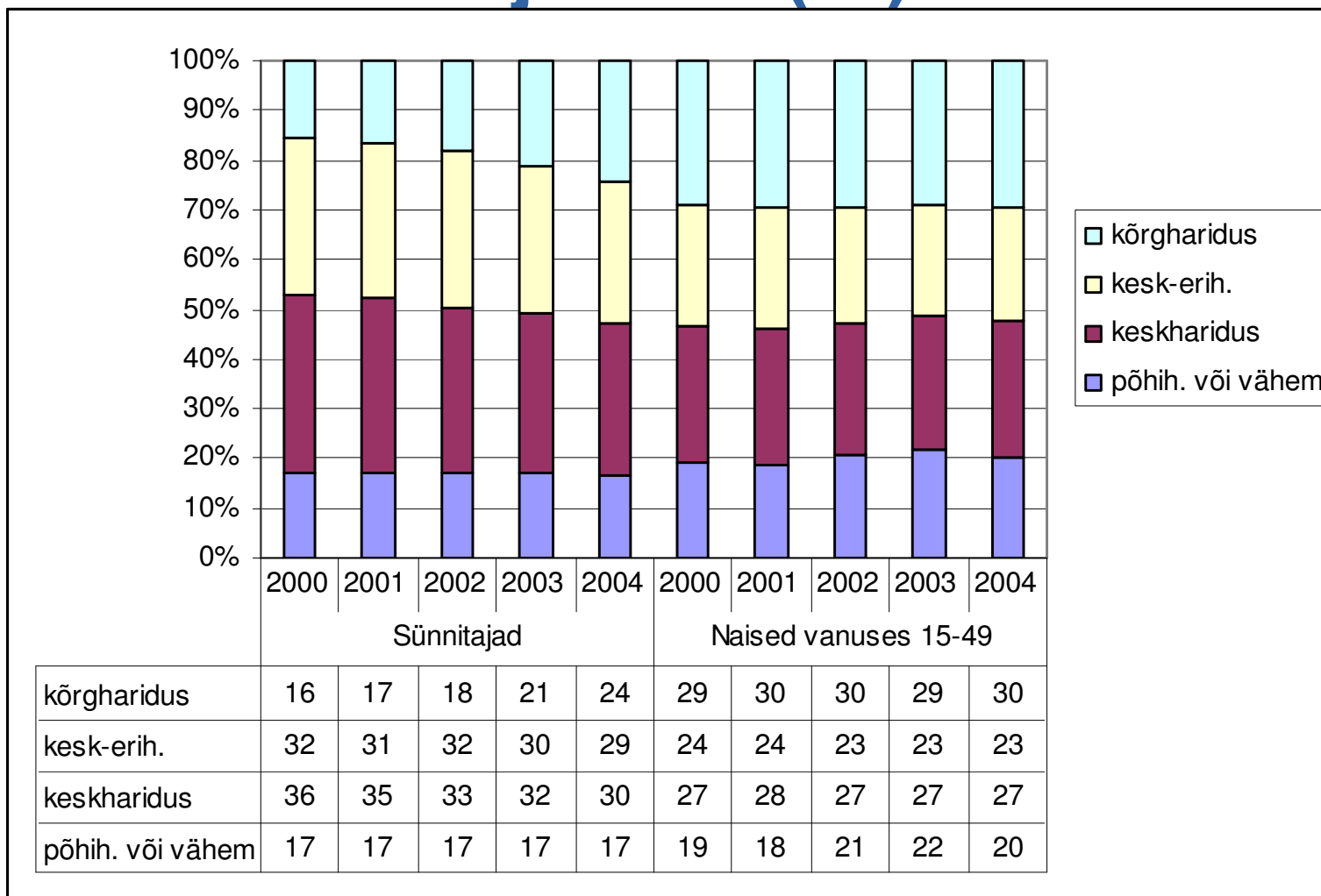
Kas 2004 aastal sündimus tõusis?



Allikas: Statistikaameti andmebaas

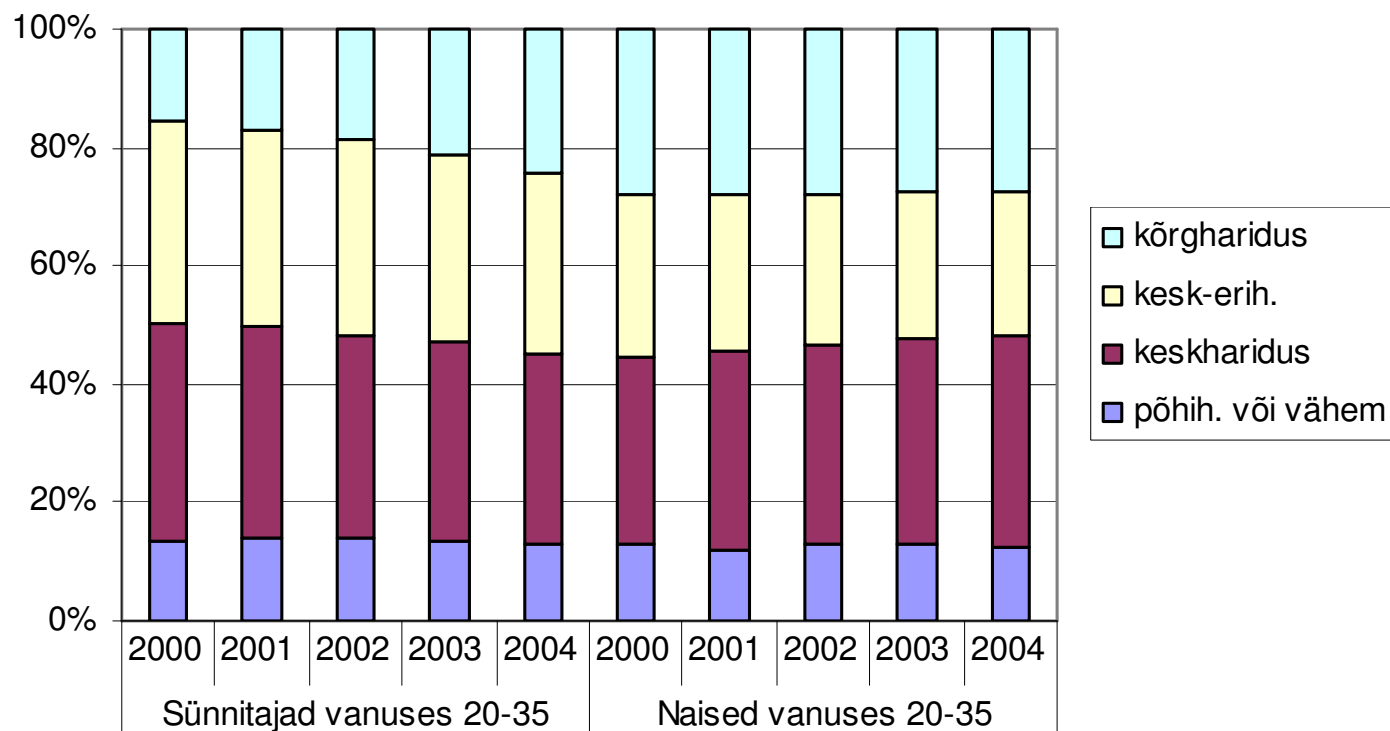
Summaarne sündimuskordaja: keskmine elussündinud laste arv naise kohta tema elu jooksul, kui kehtiksid konkreetse aasta sündimuse vanuskordajad.

Sünnitajate ja fertiilses eas naiste hariduse jaotus (%) 15-49



Allikas: Meditsiinilise sünniregistri andmed, autori arvutused

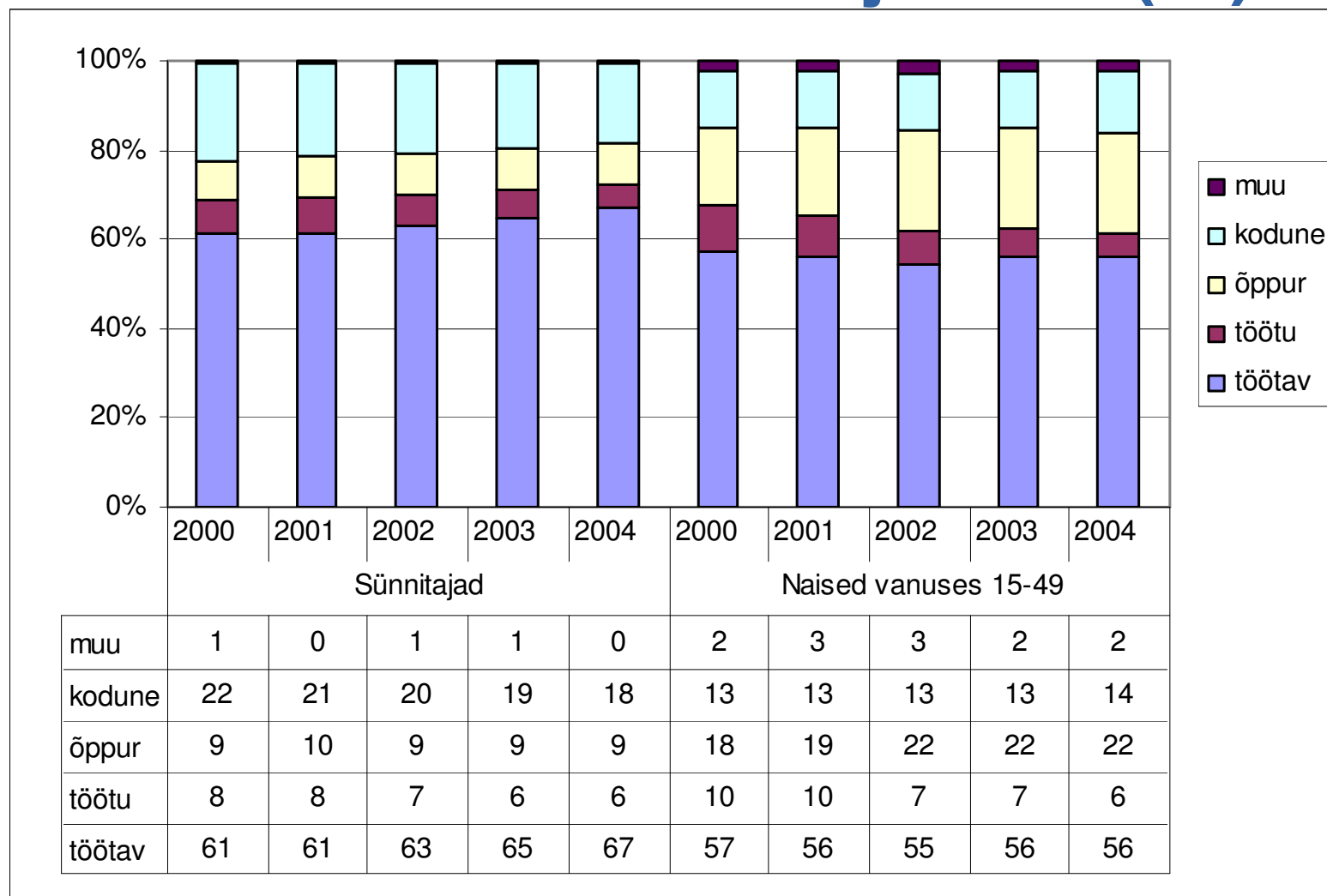
Sünnitajate ja fertiilses eas naiste hariduse jaotus (%), 20-35



	Sünnitajad vanuses 20-35					Naised vanuses 20-35				
	2000	2001	2002	2003	2004	2000	2001	2002	2003	2004
kõrgharidus	16	17	19	21	25	28	28	28	28	27
kesk-erih.	34	33	33	32	30	27	26	25	25	24
keskharidus	37	36	34	34	32	32	34	33	35	36
põhih. või vähem	13	14	14	14	13	13	12	13	13	13

Allikas: Meditsiinilise sünniregistri andmed, autori arvutused

Sünnitajate ja fertiilses eas naiste sotsiaalse seisundi jaotus (%)



Allikas: Meditsiinilise sünniregistri andmed, autori arvutused

Mõju tööturukäitumisele

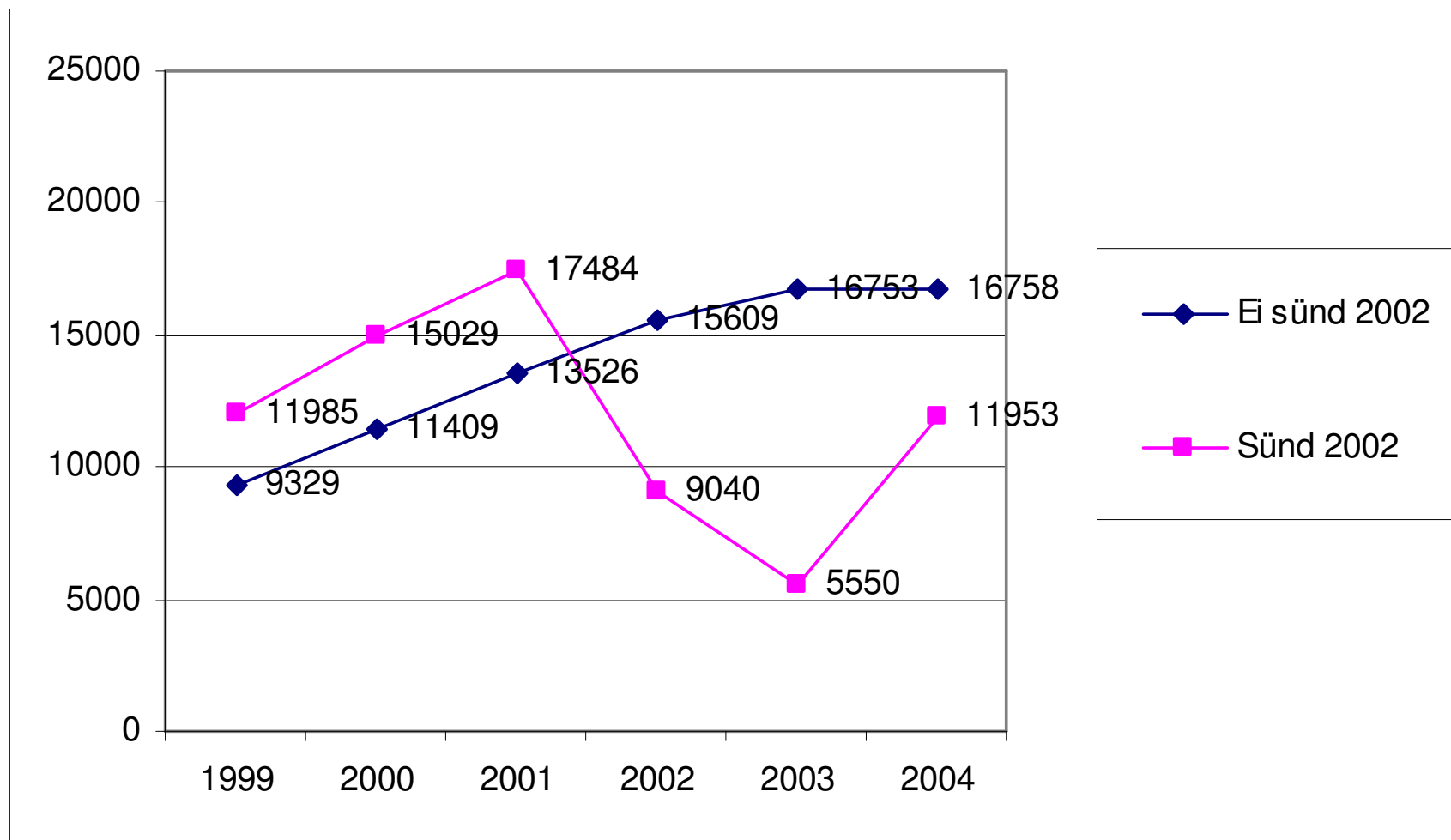
- **Andmed**

- Eesti Sotsiaalkindlustusameti andmed kõigi naiste kohta, kes said sotsiaalmaksuga maksustatud tulu 1999-2004 või peretoetust 2000-2004
 - Ei tea lasteta (või suurte lastega) sotsiaalmaksustatud tulu mittesaavaid naisi – keskmiste leidmisel genereeriti nullvaatlused juurde
- Uued määratud vanemahüvitised 1/2004-7/2005

- **Metoodika**

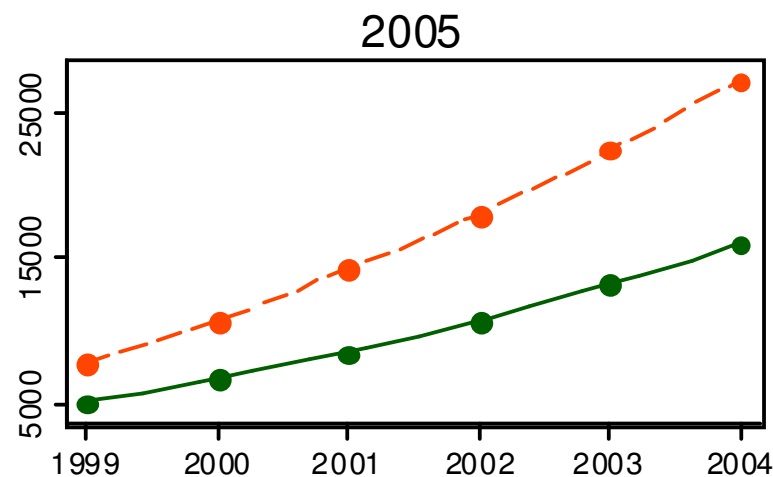
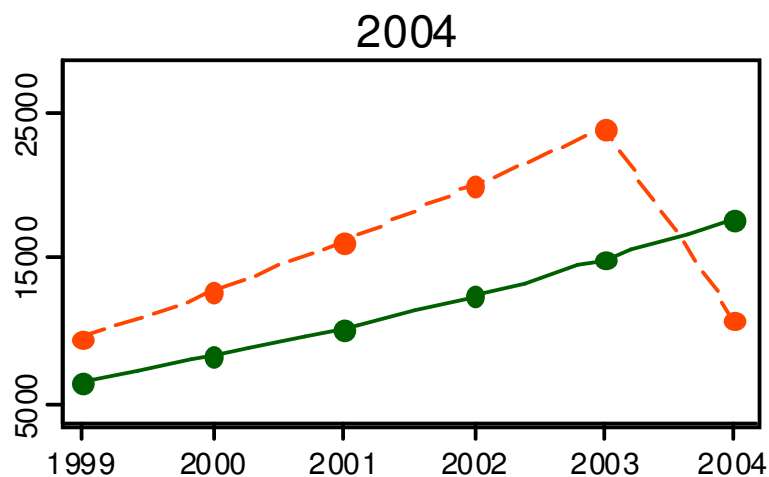
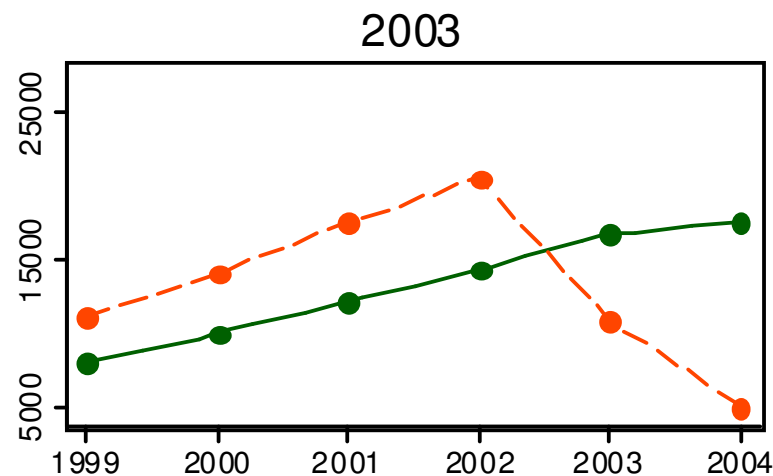
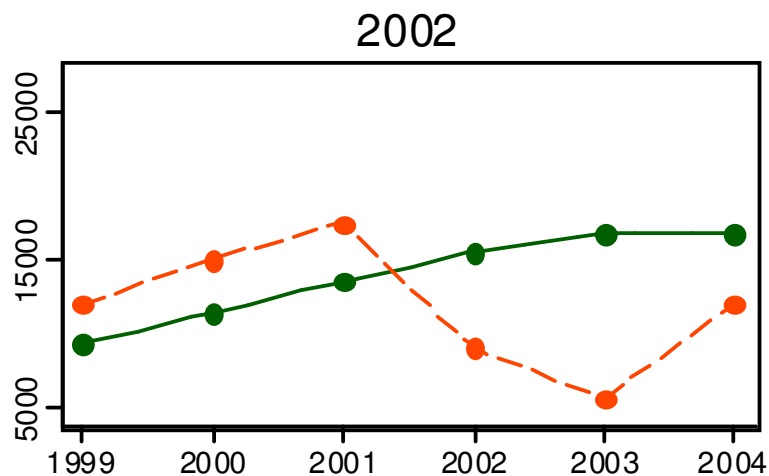
- Kas konkreetsel aastal sünnitanud naised erinevad eelneva töise sissetuleku poolest mittesünnitanud naistest
 - Võrdleme e/v või FIE poolt tasutud SMI aastas
 - Struktuurierinevus, käitumise muutus
 - Samas vanusrühmas, sama eelneva laste arvuga
- Kui näeme olulist muutust 2004 või 2005 sünnitajate seas võiks oletada vanemahüvitise mõju

Sotsiaalmaksusumma muutumine 2002. aastal esmakordselt sünnitanud ja mitte sünnitanud naistel (25-35)



Allikas: SKA andmed, autori arvutused

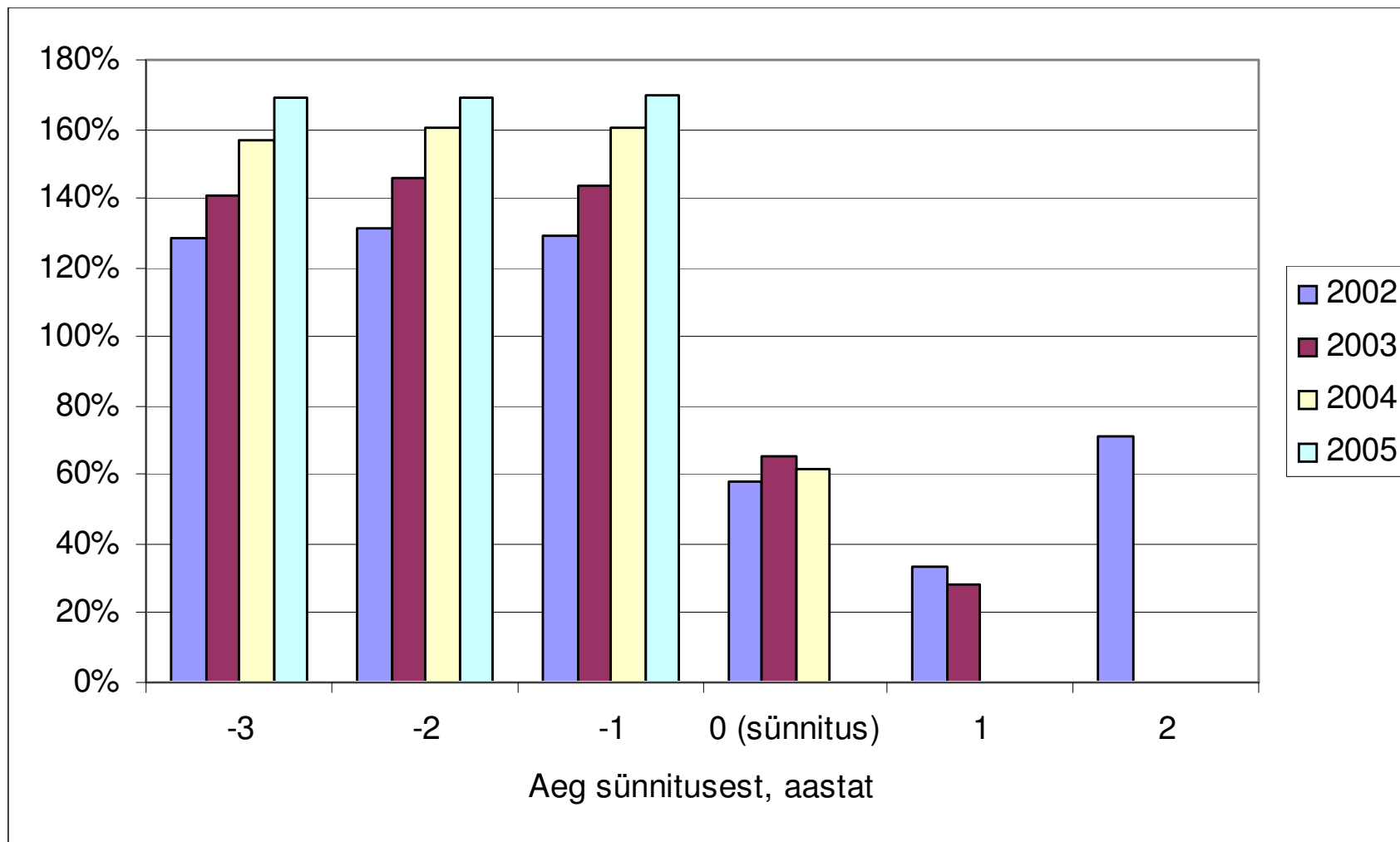
Keskmine SM 1x sünnitanud ja mittesünnitanud naistel



Sünnitanud - katkendlik joon
Mittesünnitanud - pidev joon

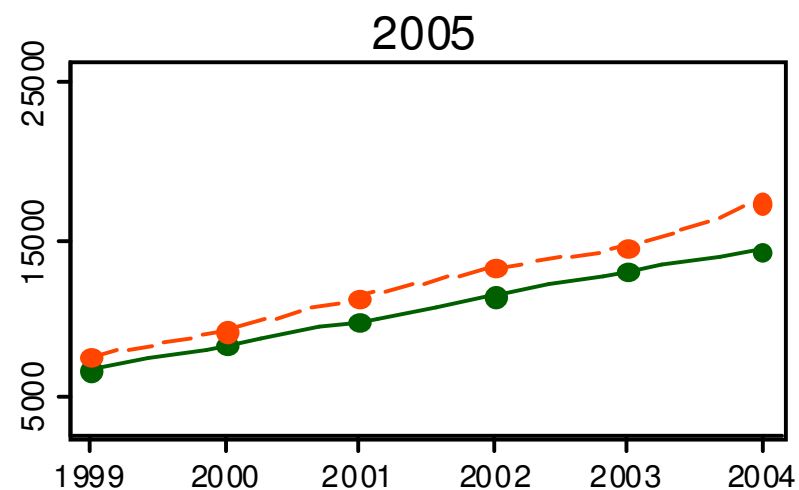
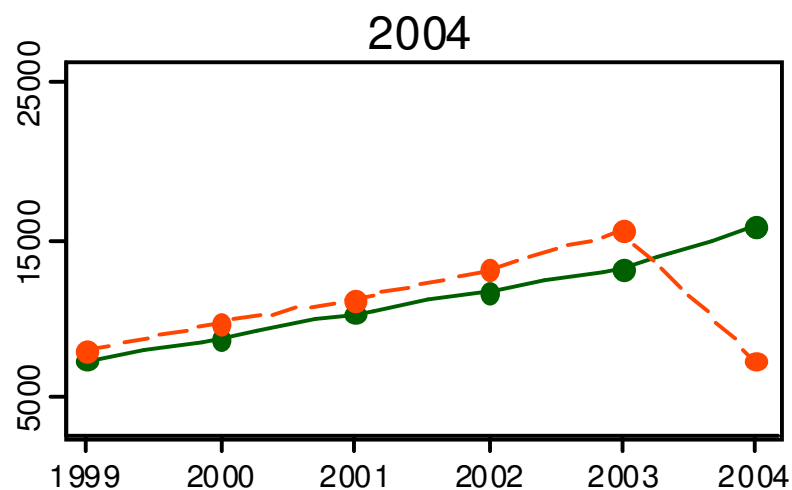
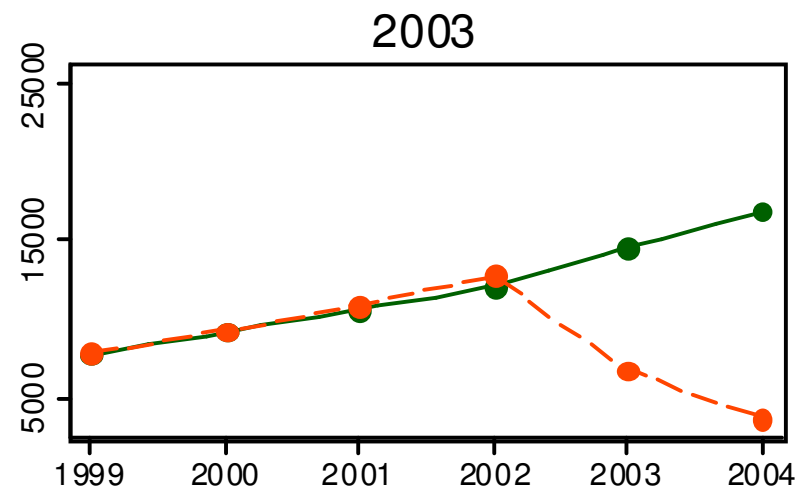
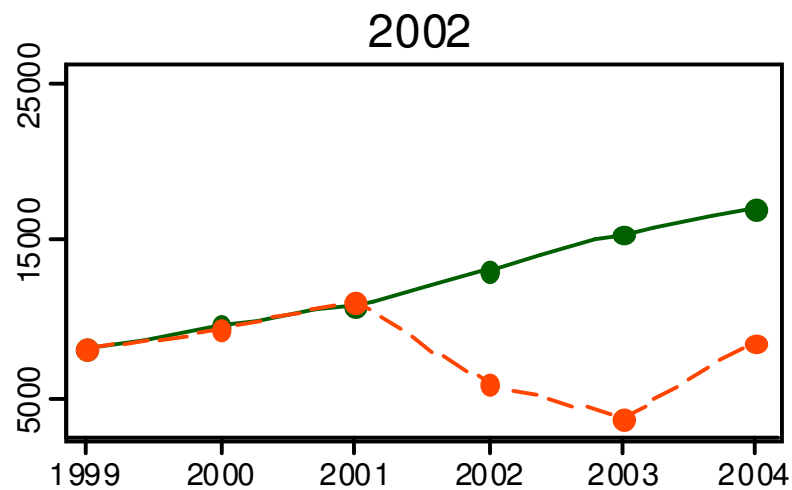
Allikas: SKA andmed, autori arvutused

Keskmise SM suhe 1x sünnitanud ja mittesünnitanud naistel – stabiilne areng



Allikas: SKA andmed, autori arvutused

Teise lapse 2004 või 2005 sünnitanud naiste sissetulek tõusis aasta enne sünnitamist



Sünnitanud - katkendlik joon
Mittesünnitanud - pidev joon

Allikas: SKA andmed, autori arvutused

Kokkuvõte sünnituskäitumise muutumise kohta (1)

- 2004 suurenes nii esimeste, teiste kui kolmandate sündide arv
- 2004. a suurenes sünnitamiste arv igas vanusvahemikus
- Kõrgharidusega ja eelnevalt hõivatute naiste osakaal hakkas sünnitajate seas kasvama alates 2002. aastast.
 - Kasv kiirem, kui muutused sünnitusealiste naiste struktuuris
 - Arengud enne vanemahüvitist => muud tegurid
- Madalama haridusega sünnitajate osakaal on olnud püsiv 1999-2004

Kokkuvõte sünnituskäitumise muutumise kohta (2)

- Alates 2002. aastast on sünnitanud naiste eelnev töötasu kõrgem kui mittesünnitanud naistel ehk sünnitama on hakanud keskmiselt kõrgemapalgalised.
 - Esmasünnitajate puhul sujuvad arengud - ei saa tuua välja mingeid järske muutusi 2004. või 2005. l p.a
 - Teise või kolmanda lapse sünnitanute suhteline sissetulek (võrreldes mittesünnitanutega) suhteliselt kõrgem 2004. või 2005. l p.a (võrreldes varasemate aastatega)
- => võimalik, et vanemahüvitis avaldas soodsat mõju kõrgemapalgaliste naiste soovile teist ja enamat last sünnitada

Vanemahüvitise analüüs 2008

Meeskond: Andres Võrk, Reelika Leetmaa, Marre Karu (PRAXIS), Ene-Margit Tiit (TÜ, Statistikaamet)

Kordame varasemalt tehtut uute andmetega (2004-2007)

+ Uued küsimused

•VH suurus sõltuvalt laste järjekorrast, 2 korda VH saanud naised

•Laste sünd üksikvanemate peredesse

•Lapsehoolduspuhkuse kestus enne VH

•VH suuruse ja tööle naasmise omavaheline seos

•Millises ulatuses said olid isad lapsehoolduspuhkusel enne VH

•Milises lapse vanuses isad võtavad VH

•Palju on võetud tasustatud lapsepuhkuse päevi

•Milline on teise vanema tööturukäitumine ajal mil vanem saab VH



Täna tähelepanu eest!

Marre.Karu@praxis.ee

www.praxis.ee

http://www.praxis.ee/data/toimetised_25_2006.pdf