
KOLLEKTIIVSETELE KOONDAMISTELE REAGEERIMISE TEENUSE TULEMUSLIKKUS

Andres Vörk
Reelika Leetmaa
Poliitikauringute Keskus PRAXIS

Lõpptulemuste esitlus 22.08.2007

Uurimisobjekt

- **PRAXISE eesmärk:** analüüsida kollektiivsetele koondamistele reageerimise teenuse tulemuslikkust
- **Teenuse eesmärk:** Lühendada koondatud inimeste töötuse kestust
 - **Meetmed:**
 - koondatavate töötajate teavitamine õigustest, võimalustest, uue töö otsimise olulisusest
 - koondatavatele töötajatele tööotsimisalase teabe jagamine (info tööotsimiskanalitest, CV kirjutamine, tööintervjuul käitumine)
 - potentsiaalsetele tööandjatele info edastamine vabanevast tööjõust;
 - töötajate ja potentsiaalsete tööandjate kohtumise korraldamine
 - individuaalne töövahendus ja nõustamine (tööpakkumiste edastamine, kandideerimise toetamine, eelvalik koondatute hulgas tööandja jaoks, jmt)

Aktiivse tööpoliitika hindamise komponendid

- **protsessi hindamine**
 - dokumenteeritakse teenuse pakkumisega kaasnevad protseduurid ja tegevused
- **tegevuse monitooring**
 - mõõdetakse ja analüüsitakse tegevusindikaatoreid
- **teenuse mõju hindamine**
 - konstrueeritakse võrdlusgrupp ja leitakse teenuse puhasmõju
- **teenuse kulutõhususe ja kulu-tulususe analüüs**
 - võrreldakse teenuse kulusid ja tulusid riigieelarve ja ühiskonna seisukohalt

Kas teenus on tulemuslik?

1. Kas teenusel oli mõju?

- **Otsesed majanduslikud mõjud**
 - Nt kiirem tööle minek tänu teenusele
- **Mittemajanduslikud mõjud**
 - Nt pingete maandamine koondatute ja koondaja vahel

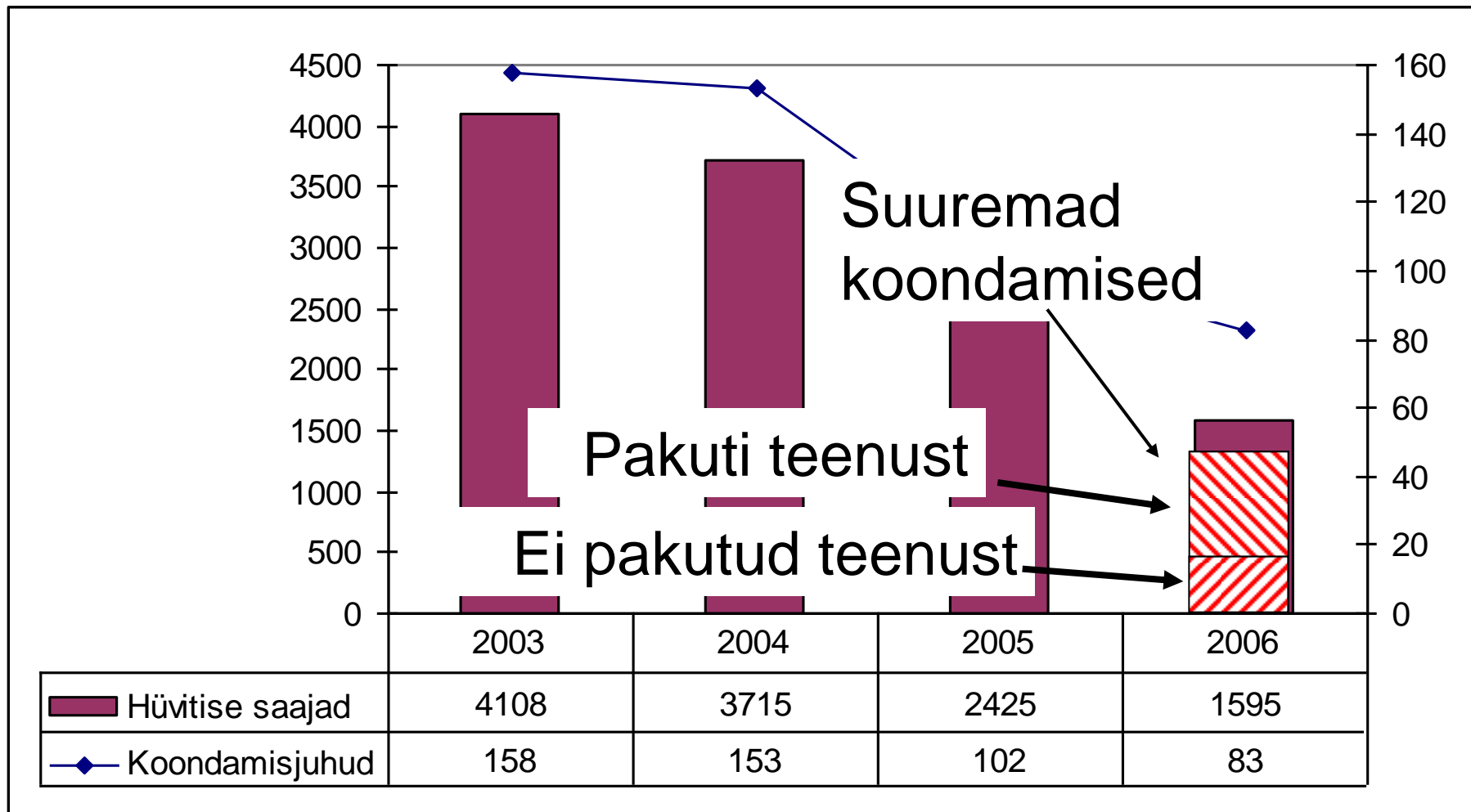
2. Kas mõju oli saavutatud mõistliku kuluga?

- **Kas mõju rahaline väärtus ületab teenuse kulu ühiskonna seisukohalt?**

Teave varasemast

- **Leetmaa, Võrk, Eamets, Sõstra (2003)**
“Aktiivse tööpoliitika tulemuslikkuse analüüs Eestis”
 - Tööturukoolitus suurendas hõivatuse tõenäosust ca 6-12 protsendipunkti aasta peale töötuks jäämist 2000-2002. aastal
- **Võrk, Leetmaa, Leppik, Kallaste (2005)**
“Kollektiivsete koondamiste andmete ja praktika analüüs”
 - 2003-2004 ligi pooled koondatud jäid töötuks, olulisemad mõjutajad koondamislaine suurus, piirkond, inimeste vanus
 - Riiklik infovahetus ja reageerimine puudulik
- **Võrk, Leetmaa (2005) (avaldamata)**
 - Potentsiaalne koondamishüvitis suurendab töötuse kestust, oluline ka vanus

Teenuse saajate potentsiaalne hulk: Kollektiivse koondamise juhtumid ja hüvitise saajad

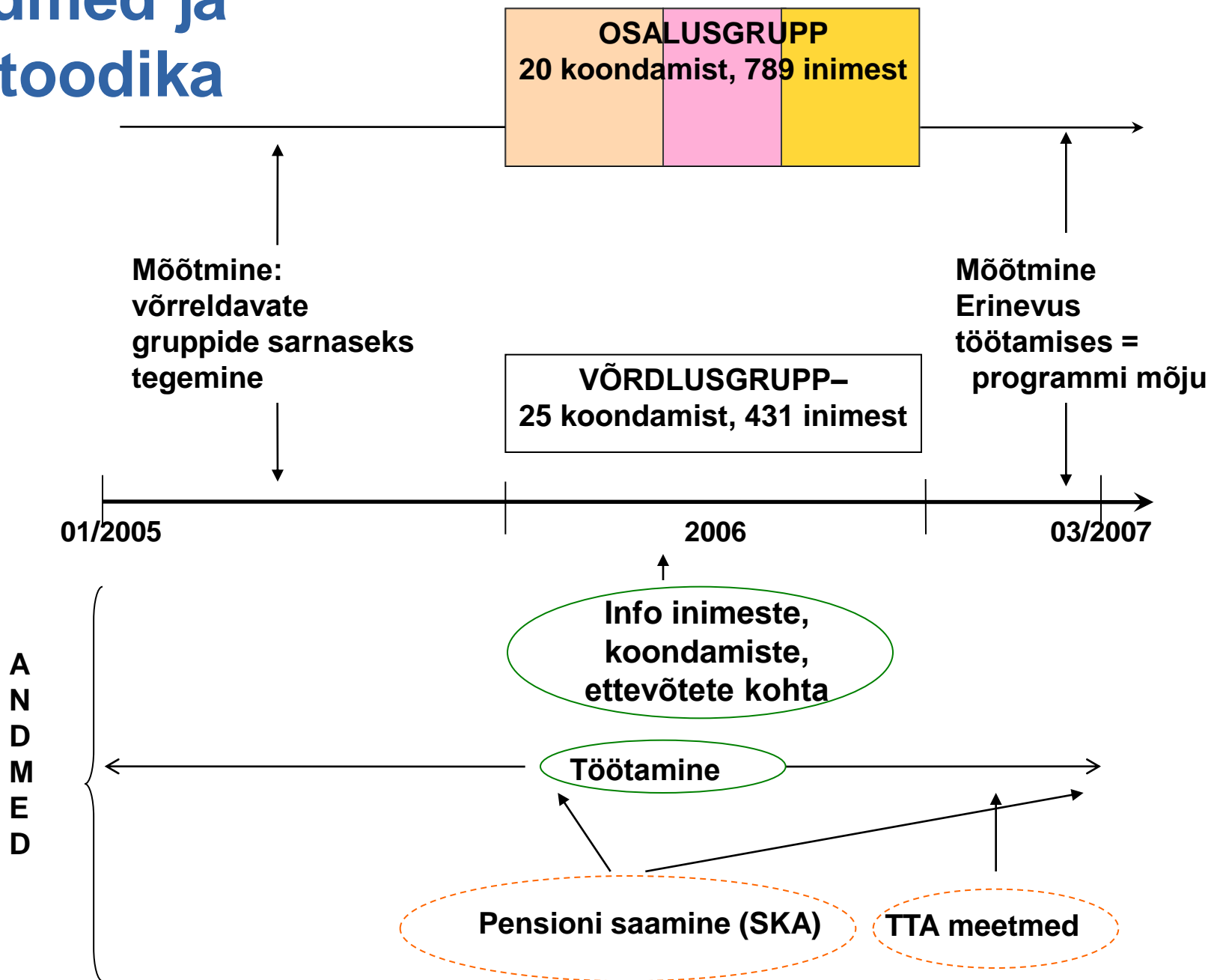


Allikas: Eesti Töötukassa "Majandusaasta aruanne 2006", joonis 6, lk 15

Teenuse mõju hindamismetoodika

- **Osalus- ja võrdlusgrupil baseeruv lähenemine**
 - Suuremad koondamisjuhud jagati kaheks eesmärgiga saada sarnased grupid
- **Periood ja valim:**
 - **Planeeritud algselt (2005. aasta kevadel)**
 - Periood: august 2005 - jaanuar 2006
 - Oodatavalt ca 60-80 juhtu, ca 2000 töötut; neist pooled osalusgruppi ja pooled võrdlusgruppi
 - **Tegelik**
 - Periood: detsember 2005-detsember 2006
 - Osalusgrupis: 20 juhtu (800 töötut), võrdlusgrupis 25 juhtu (432 töötut)
 - Suuremad koondamised võrreldes kohaliku tööturu suurusega (tavaliselt min 10-15 inimest)
- **Meetod: statistiline analüüs, mudelid**

Andmed ja metoodika



Kasutatud andmed

Koondamisjuhu andmed:

- **Töötukassast**
 - Koondamislaine suurus
 - ev küsitlusest: ev suurus, töötajate soo-vanus- ja staaži struktuur, pakutavad ev-poolsed teenused
 - Teenusega seotud kulud

Inimeste andmed:

- **Töötukassast**
 - Inimeste isikustamata andmed
 - teenuses osalemine
 - taustandmed (sugu, vanus)
 - koondamishüvitise suurus, töötuskindlustushüvitise suurus, maksmise aeg
 - Inimeste töötasu (summad, tööandjad) jaan 2005 – veebr 2007
- **Sotsiaalkindlustusametist**
 - Pensionile jäänud inimesed enne ja pärast koondamist soo-vanusrühmade lõikes
- **Tööturuametist**
 - THA teenustes osalemise kohta, töötutoetuse kohta peale koondamist soo-vanusrühmade lõikes

Meetmetes osalenute arv

Koondatuid osalusrühma ettevõtetes (vähemalt üks meede)	804 (andmed 789)
Töötajate teavitus	333
Tööandjate teavitus	595
Kohtumine potentsiaalse tööandjaga	124
Tööotsimisteave	200
Ind. töövahendus ja nõustamine	30

Ettevõtete endi tegevused => enamused ei paku abi

	Osalusrühm (20 juhtumit)	Võrdlusrühm (25 juhtumit)
Kollektiivleping	3 (15%)	4 (15%)
Täiendav koondamishüvitis	2 (10%)	0 (0%)
Koolitus	3 (15%)	1 (4%)
Tööotsingualane abi	11 (55%)	4 (17%)
Koostöö TTAga	8 (40%)	3 (13%)
Töö pakkumine mujal ettevõttes	6 (30%)	5 (22%)

Allikas: Eesti Töötukassa, ettevõtete küsitlus, PRAXISE arvutused

Keda ettevõtted koondavad?

=> enam eakaid, pikema staažiga, naisi

1. Vanuse struktuur (%)	Kuni 44	45-54	55+	Kokku
Töötajad	40	30	29	100
Koondatud	32	34	34	100

2. Staaži struktuur (%)	Kuni 5 aastat	5-10 aastat	Üle 10 aasta	Kokku
Töötajad	46	23	31	100
Koondatud	41	26	32	100

3. Soo struktuur (%)	Naisi	Mehi	Kokku
Töötajad	51	49	100
Koondatud	55	45	100

Allikas: Eesti Töötukassa, PRAXISe arvutused;

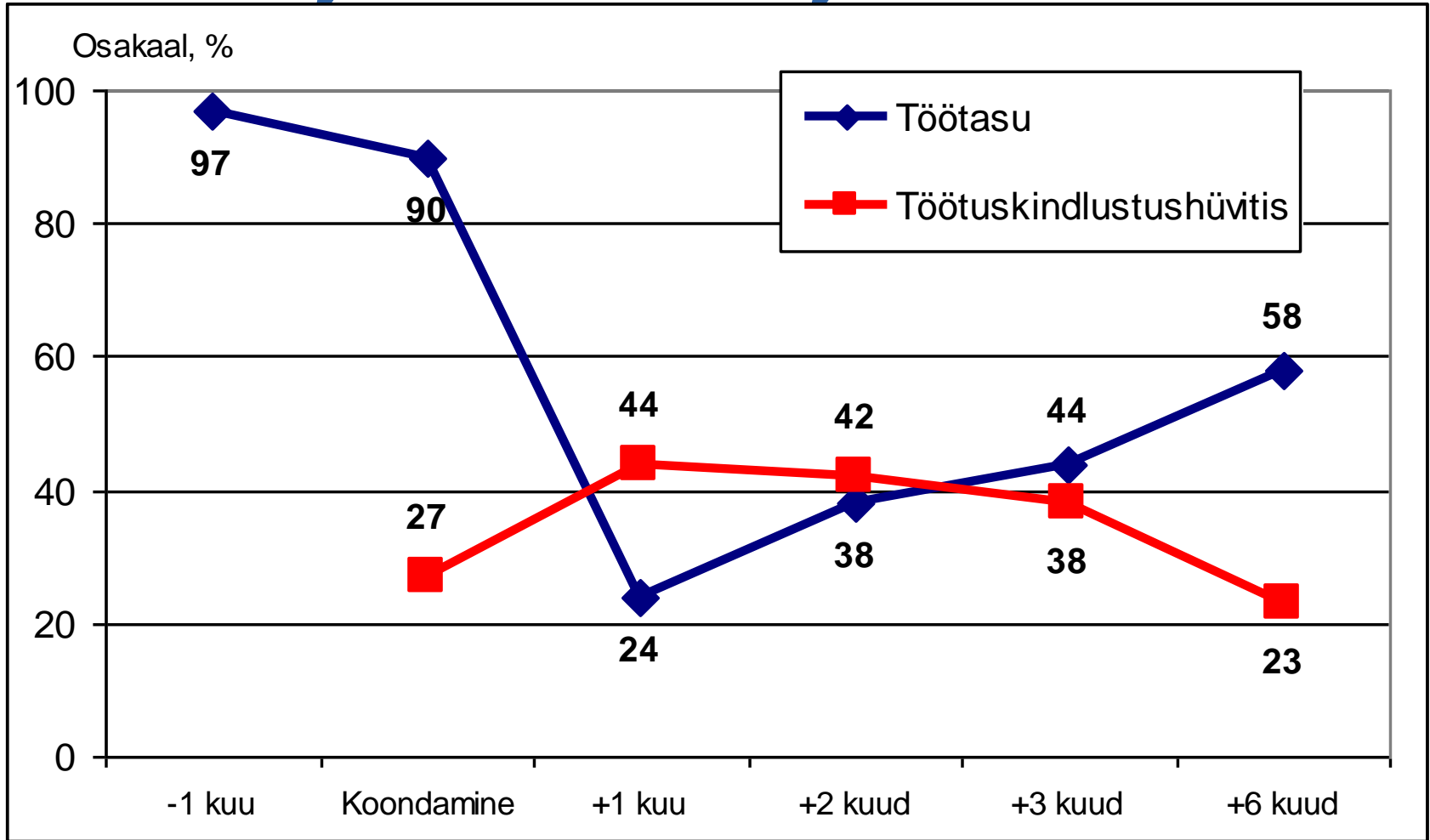
Märkus: arvude summa reas tule alati 100 tingituna ümardamisest

Koondatute iseloomustus

	Osalus- grupp						Võrdlus -grupp	Kõik
		Töötajate teavitus	Tööandjate teavitus	Kohtumine pot. Tööandjaga	Tööotsimisteave	Individuaalne töövahendus ja nõustamine		
Inimeste arv	789	333	595	124	200	30	431	1220
Naiste osakaal (%)	65,3	73,3	72,1	79,8	75,5	83,3	49,7	59,8
Keskmine vanus	49,3	47,2	49,7	46,9	45,6	47,0	46,6	48,4
Brutotöötasu (kr)								
Mediaan	6094	7172	6160	8017	7298	6462	6365	6187
Keskmine	7944	9279	7973	9070	8926	6022	8732	8223
Keskmine staaž antud ettevõttes (aastat)	11,4	11,6	12,6	13,4	10,2	12,0	7,0	9,8
Keskmine summaarne koondamishüvitis	20232	22364	20638	25370	22437	20414	17842	19371
Pensioni saajate osakaal enne koondamispäeva (%)	24,1	14,3					22,2	23,4

Allikas: Eesti Töötukassa, PRAXISE arvutused

Hõivatute ja hüvitise saajate osakaal



- 6 kuu pärast üle poole koondatute taas töö
- Ligi pooled koondatud (<pensionaari) saavad vahe peal töötuskindlustushüvitist
 - neil keskmine päevade arv ~100 päeva

Kohtumine potentsiaalse tööandjaga – otsene mõju

Meede	Kohtumine potentsiaalse tööandjaga	Kohtumine potentsiaalse tööandjaga või informeeriti tööandjat	Võrdlusgrupp 1 (kellele ei pakutud seda meedet üldse)	Võrdlusgrupp 2 (eelmine ja lisaks need, kellele vahendati teisi ettevõtteid)
Said hiljem töötasu vahendatud ettevõtetest	6	24	4	8
Kokku inimesi	127	595	625	666 (625+16+25)
Osakaal	4,7%	4,0%	0,6%	1,2%
Puhasmõju hinnang	~ 3,5% = $(4,7+4,0)/2 - (0,6+1,2)/2$			

Koondatute hilisem osalemine Tööturuameti meetmetes

=> reageerimisteenuses osalenud enam tööturukoolituses ja karjäärinõustamises

	Ei ole arvel	Arvel	Arvel ja ...						Kokku
			Töötutoetus		Tööturukoolitus		Karjäärinõustamine		
			Jah	Ei	Jah	Ei	Jah	Ei	
Osalusgrupis (pakuti vähemalt ühte meetet)	42	58	11	46	21	37	15	43	100
sh osales teavitusmeetmes	34	66	13	53	26	40	21	45	100
Võrdlusgrupis: ei pakutud ühtegi meetet	49	51	11	40	7	44	12	39	100
Kõik	45	55	11	44	16	39	13	42	100

Töötust ja töötamist mõjutavad olulisemad tegurid

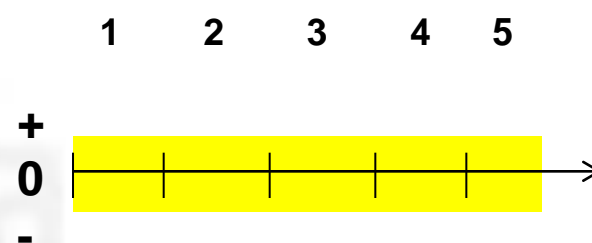
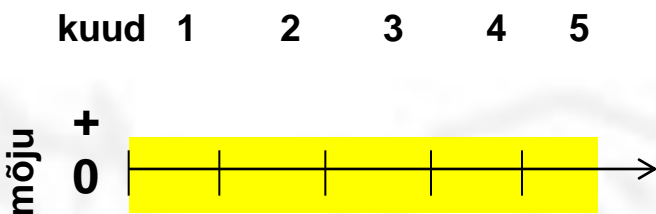
Muutuja	Töötuskindlustushüvitise saamine (1-6 kuud peale)	Töötasu saamine (1-3 kuud peale koondamist)
Vanus	Vanemad enam nt 55-pensioniiga +15-20 pp vrl d kuni 35-aastastega	Vanemad vähem nt üle 65-aastased vähem ca 10 pp vrl d kuni 35-aastastega
Staaž	Suurendav mõju nt iga lisanduv aasta => ca 1 pp suurem (mitte alati oluline)	Vähendav mõju: nt iga lisanduv aasta => ca 1 pp väiksem
Eelnev töötasu	Vähendav mõju nt 1000 kr kõrgem töötasu kuus => ca 2-4 pp väiksem	Ei ole oluline
Koondamishüvitis	Tugev suurendav mõju nt üle 25 tuh vrl d alla 10 tuh ca 20-30 pp kõrgem tõenäosus esimestel kuudel	Tugev vähendav mõju nt üle 25 tuh vrl d alla 10 tuh ca 20-30 pp madalam tõenäosus
Koondamislaine suurus	Suurendav mõju Üle 50 lühiajaliselt (1 kuu) suurendab ca 14-17 pp	Vähendav mõju Üle 50 lühiajaliselt (1 kuu) vähendab 15-20 pp

Meetmete mõju

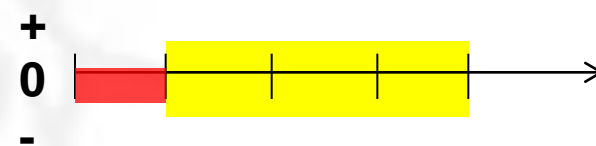
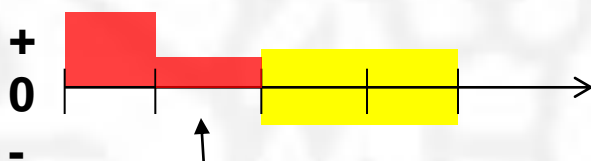
Töötuskindl. hüvitise saamine

Töötasu saamine

Töötajate teavitamine õigustest



Tööotsimisalase teabe jagamine



Tööandjate teavitamine, kohtumine



Teenuse koondmõju vähenemisele ca 5-10 päeva

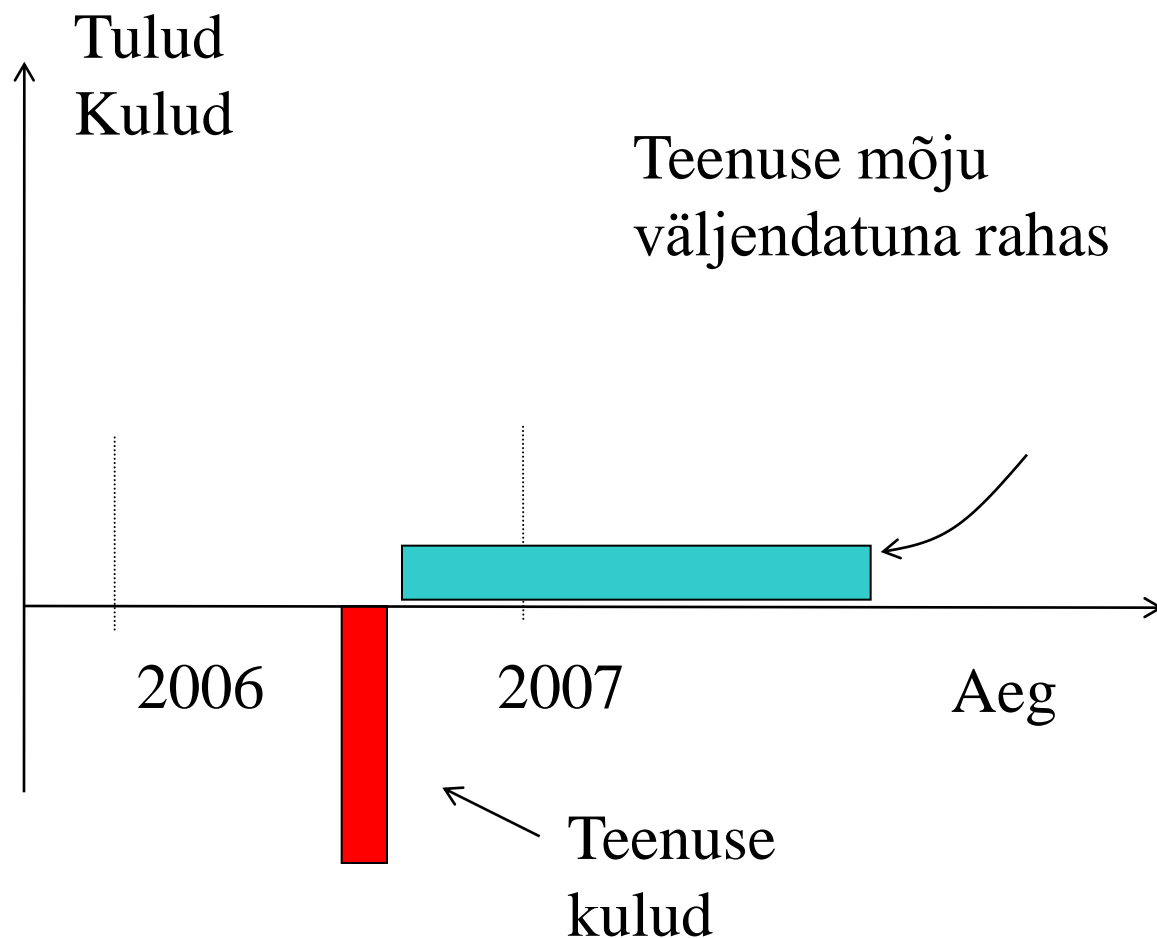
Koondamishüvitiste võimalik mõju esimestel kuudel

Kooskõlas töökohtade analüüsiga

Kaua mõju kestab?

Kas koolitusele tehtavad kulutused tasuvad ennast ühiskonna jaoks ära?

- Võrdleme kulusid ja tulusid
 - * Kulud ilmnevad kohe
 - * Tulud laekuvad pikema aja jooksul tulevikus
 - * Osad tulud ja kulud raskesti mõõdetavad



Kulu-tulu analüüsi eeldused

pilootuuringu põhjal tehtud näite jaoks

- **800 sihtrühmas koondatud, kellele pakutakse teenust**
- **Inimese panus ühiskonna jaoks = lisandväärtus tööjõukulu põhjal**
- **Teenus suurendab keskmiselt hõivatust sihtrühmas 4 pp 12 kuu jooksul**
 - ca 32 inimest leiab tänu meetmele aastaks töö
 - või 800 inimest kõik töötavad aastas ca 2 nädalat rohkem
- **Teenuses osalenute keskmine kuupalk tulevikus 8000 krooni**
 - tööjõukulu 10664 kuus ehk ca 128 tuh aastas
- **Teenuse maksumus 680 tuhat krooni:**
 - 500 tuhat kr püsikulu projekti koordineerija jaoks
 - 80 tuhat kr projekti otsesed kulud
 - 100 tuhat kr kulu teiste partnerite jaoks (hinnang)

Teenuse kulude ja tulude näitearvutused

Meetmes osalenuid	800
Kulud kokku aastas	680 tuh
Mõju koondatute hõivemäärale 4 protsendipunkti (32 inimest 12 kuud täiendavalt tööd)	
Suurenenud lisandväärtus aastas	4 095 tuh
Tulude ja kulude vahe	3 415 tuh
Tulude ja kulude suhe	6.0
Minimaalne hõivekasv, et loodud lisandväärtus oleks võrdne kuludega	680 tuh
	=> 0,66 protsendipunkti (6 inimest töötab tänu meetmele 12 kuud)

Võimalikud teenuse mõju vähendavad efektid

**Asendusefekt -
töökohast jäävad
ilma teenust
mittesaanud
inimesed**

**väike:
sihtrühm 2006. a ca
3% töötutest, 0,2%
hõivatutest**

**Tühikulu -
ettevõttes oleks ise
seda teenust
pakkunud**

**väike:
enamus ettevõtteid ei
plaaninud ise
pakkuda
tööotsimisabi**

Mittemõõdetud tulud-kulud

Tulud

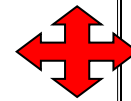
- Inimeste õigus saada teavet oma seadusejärgsetest võimalustest
- Töötamisega kaasnevad muud mittemateriaalsed tulud (suurem sotsiaalne sidusus, väiksem kuritegevus jm)
- Pingete vähenemine töötaja ja tööandja vahel

Kulud

- Teenuse finantseerimiseks kogutavatest maksudest tingitud tõrked majanduses

Mõõdetud ja mittemõõdetud tulude ja kulude kokkuvõtvalt

		Mõõdetud rahalised kasud on:	
		Positiivsed	Negatiivsed
Mitte- mõõdetud kasud on:	Positiivsed	Poliitika on kulu-tulus	Otsustamise koht
	Negatiivsed	Otsustamise koht	Poliitika ei ole kasulik



Kokkuvõtteks (1)

Teenuse potentsiaalid

- Seni riiklik süstemaatiline lähenemine kollektiivsetele koondamistele puudus
- Ettevõtted ise pakuvad teenuseid vähe koondatavatele
- Reageerimisteenus tegeleb potentsiaalselt keerulisemas olukorras olevate inimestega
 - Vanemad, naised, pikema staažiga koondatakse sagedamini
- Teiste riikide kogemus näitab, et tööotsingualane abi on odav ja tõhus meede, eriti majanduse kasvufaasis

Kokkuvõtteks (2)

Teenuse tulemuslikkusest

- **Positiivsed mõjud teiste tööandjate teavitamisel vabanevast tööjõust, kohtumiste korraldamisel uute tööandjatega**
- **Töötajate teavitamises osalenud hiljem sagedamini TTA koolituses ja karjäärinõustamises**
 - **Nende meetme lisamõju vajab täiendavat uurimist**
- **Teenus rahaliselt ühiskonna seisukohalt kasulik kui koondatute hõive suureneb ca 1 protsendipunkt 12 kuu jooksul – analüüs viitab selle täidetusele**

Kokkuvõtteks (3)

Hindamisest

- Tegemist ühe esimese ATP meetmega, mille mõju püüti hinnata piloteerimise käigus
- Analüüsida põhjalikumalt seost TTA hilisemate meetmetega
- Jälgida teenuse toimimist ja analüüsida meetmete mõju ka majanduslanguse ja suurte koondamiste tingimustes