

# Ettevõtete jaotamata kasumi mittemaksustamise mõju investeeringutele ja majandusarengule



Euroopa Liit  
Euroopa Sotsiaalfond



Eesti tuleviku heaks

Jaanika Meriküll (TÜ)  
Risto Kaarna (Praxis)

13.01.2011

# Uuringu koostajad

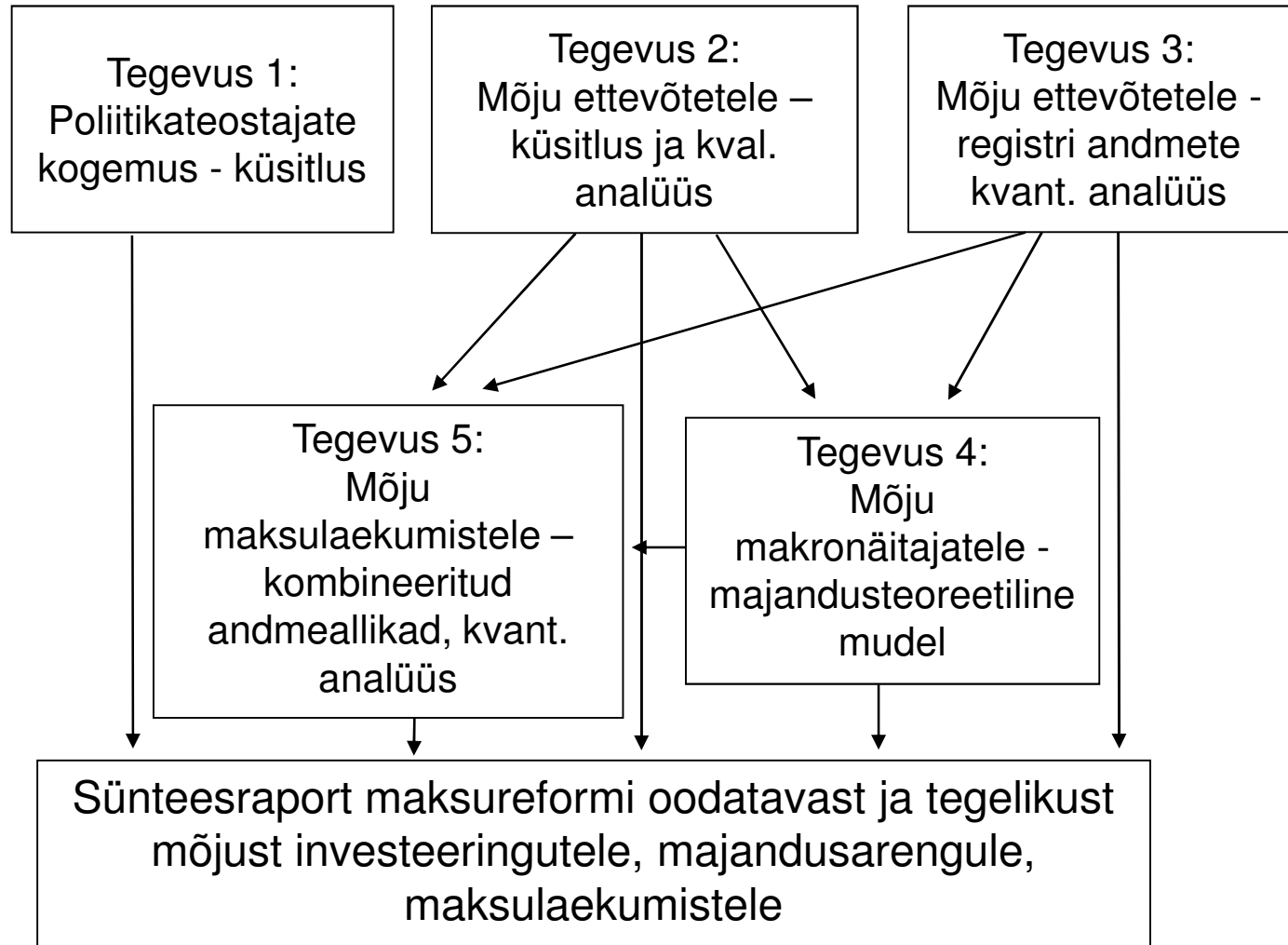
- Poliitikauuringute Keskus Praxis
  - Risto Kaarna, Anne Jürgenson, Katrin Lasn, Kadri Kuusk, Silja Kralik, Kärt Sein
- Tartu Ülikooli Sotsiaalteaduslike Rakendusuuringu Keskus RAKE
  - Jaanika Meriküll, Jaan Masso, Priit Vahter, Priit Sander, Siim Espenberg
- Advokaadibüroo Glimstedt
  - Rainer Eidemiller, Priit Lätt
- Nõuandvate ekspertidena osalesid:
  - Andres Vörk, Dmitri Jegorov, Jüri Sepp, Seppo Kari

# Uuringu taust ja uurimisküsimused

- 2000. aasta tulumaksureform lõi Eesti ettevõtete jaoks maailmas unikaalse maksukeskkonna, kus ettevõtted tasuvad tulumaksu vaid jaotatud kasumilt.
- Käesoleva uuringu eesmärk oli teostada laiaulatuslik ja põhjalik analüüs selle *reformi* võimalikust mõjust järgnevatele näitajatele:
  - Investeeringutele
  - Investeeringute struktuurile
  - Uutele investeeringutele vs tulude reinvesteermisele
  - Ettevõtete jätkusuutlikkusele majandussurutise ajal
  - Kapitali ja tööjõu efektiivsusele (tootlikkusele)
  - Majanduskasvule
  - Majanduse restruktureerimisele
  - Ettevõtete tulumaksu laekumisele
  - Muudele maksutuludele

# Metoodika

- Usaldusväärse tulemuse saamiseks kombineerime erinevaid analüüsi-meetodeid
- Iga tegevus vastab ühe uurimismees-konna iseseisvale tööle ja peatükile uuringu raportis



# Metoodika: tegevused 1 ja 2

## Kasutavad kvalitatiivset analüüsi

- Tegevus 1: Poliitikakujundajate kogemus
  - Eesmärk: avaliku sektori esindajate kunagised ootused reformi mõjude osas ning tänane tunnetus nende ootuste täitumise osas
  - Analüüsimeetod: 12 struktureeritud intervjuud poliitikakujundajate ning ettevõtete katusorganisatsioonidega
- Tegevus 2: Ettevõtete küsitlus
  - Eesmärk: ettevõtete hinnang reformi mõjule
  - Analüüsimeetod: ettevõtete internetipõhine küsitlus, täpsemalt:
    - 2008.a. äriregistris olevate ettevõtete põhjal loodi stratifitseeritud juhuvalim (tegevusala ja suuruse järgi)
    - toimumisaeg: 2010 II kvartal
    - vastas kokku 471 ettevõtjat

# Metoodika: tegevused 3 ja 4

- Tegevus 3: Eesti, Läti ja Leedu ettevõtete registriandmete analüüs
  - Eesmärk: reformi võimalik mõju Eesti ettevõtete kapitali struktuurile, investeeringutele ja tootlikkusele võrreldes teiste Balti riikide ettevõtetega
  - Analüüsimeetod: mikroökonomeetiline diferents diferentsis analüüs
    - juhuvalim, hõlmatud 45% Eesti ettevõtetest, 10% Läti ettevõtetest ning 2% Leedu ettevõtetest
    - analüüsi baasperiood 1996-2004
    - kokku valimis 20-30 000 ettevõtet Baltikumist
- Tegevus 4: Majandusteoreetiline mudel
  - Eesmärk: reformi võimalik mõju majanduse makronäitajatele
  - Analüüsimeetod: neoklassikaline makroökonomiline mudel, mudeli abil simuleeriti kaks stsenaariumit:
    - kui maksumäärad oleksid jäänud enne 2000. aasta tasemele ehk nii reinvesteeringute kui üksikisiku tulumaksumäär oleksid võrdsed 26%
    - kui üksikisiku tulumaksumäär oleks jäänud muutumatuks, kuid reinvesteeringute maksumäär võrduks nulliga
    - -> võrdleme nende kahe stsenaariumi korral saavutatud majanduse tasakaalu kapitali, tarbimise ja sissetulekute taset

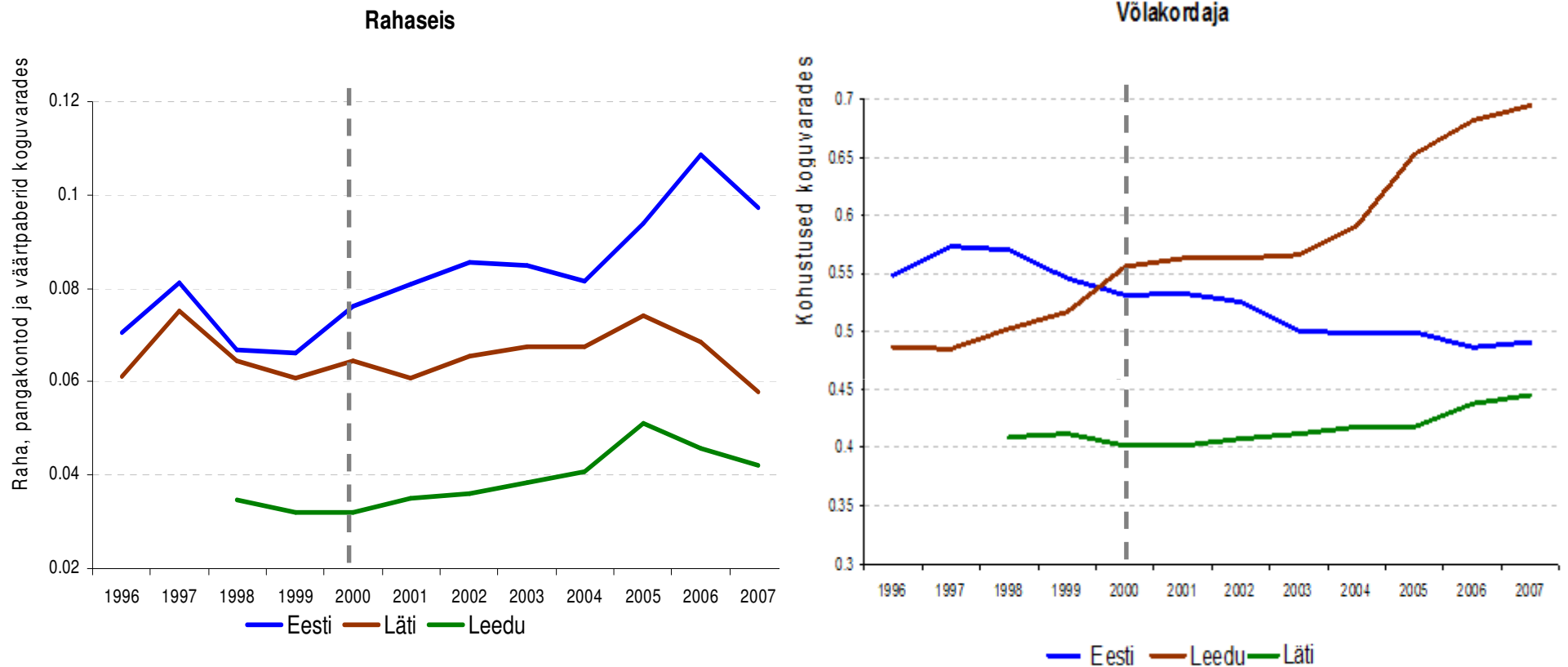
# Metoodika: tegevus 5

## Tegevus 5: maksulaekumiste analüüs

'

- Eesmärk: reformi võimalik mõju lühi- ja pikaajalistele maksutuludele ning kasumi riigist välja viimisele
- Analüüsimeetodid: diferentsanalüüs ja seda toetavate regressioonimudelite hindamine seoste leidmiseks
  - Kombineeritud andmeallikad:
    - äriregister (1995-2009)
    - Maksu- ja Tolliameti maksude deklareerimise andmed (2000-2009)
    - Statistikaameti ettevõtlusstatistika ja valitsussektori rahanduse andmed (1995-2008)
  - Lühiajalisi mõjusid hinnati 2000.-2001. aasta kohta, pikaajalisi mõjusid 2000.-2008. aasta kohta.

# Kirjeldav ülevaade: rahaseisu ja võlakordaja dünaamika Balti riikides

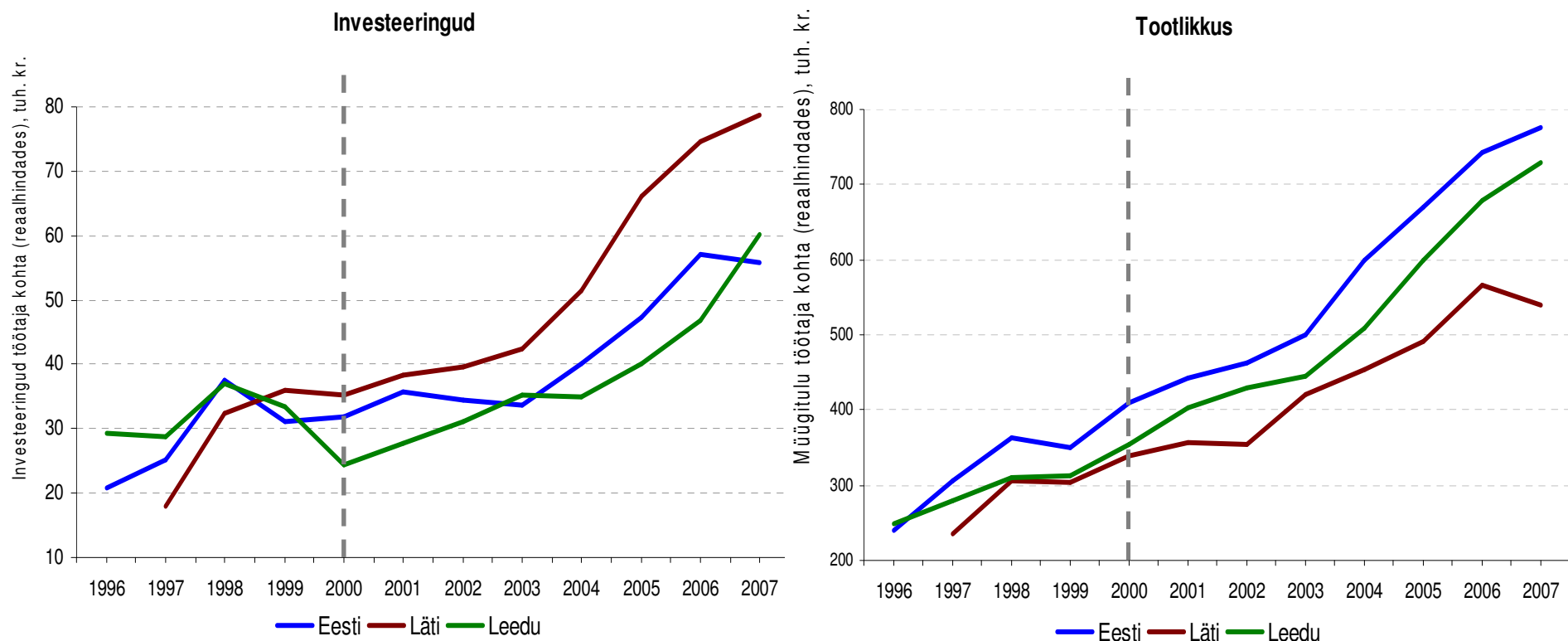


Alates 2000. aastast on agregeeritud:

- Eesti ettevõtete rahaseis paranenud kiiremini kui teistes Balti riikides
- Eesti ettevõtete võlakordaja vähenenud, samas kui võlakordaja on kasvanud teistes Balti riikides



# Kirjeldav ülevaade: investeeringute ja tööjõu tootlikkuse dünaamika Balti riikides



Alates 2000. aastast on töötlevas tööstuses agregeeritult:

- Investeeringud töötaja kohta (reaalhindades) kasvanud kõige kiiremini Lätis ning Eestis ja Leedus umbes samas tempos
- Müügitulu töötaja kohta (reaalhindades) kasvanud Eestis kiiremini kui Lätis ja samas tempos Leeduga

# Uuringu tulemused: investeeringud

## Investeeringute maht

- **Reform on suurendanud ettevõtete investeeringuid**
- Investeeringud on kasvanud enam teeninduses ja väikeettevõtetel, kogu valimis investeeringute määra kasv 15%-punkti
- Ka majandusteoreetiline simulatsioon kinnitab seda tulemust: võrreldes tootmise ja tarbimise kasvuga, kasvas kõige enam reformi tulemusel kapitali maht majanduses

## Investeeringute struktuur

- Praegusel maksusüsteemil on olulisem mõju investeeringute **mahtudele, mitte aga** esialgsele otsusele investeerida ning samuti mitte ka **investeeringute struktuurile**

## Uued investeeringud vs tulude reinvesteeringimine

- Jaotamata kasumi ja reservide osatähtsus ettevõtte kapitalis on kasvanud 15 protsendipunkti, see efekt on tugevam väikeettevõtetes
- Praegune süsteem investeerimist teistesse (uutesse) ettevõtetesse ei pärsi

# Uuringu tulemused: ettevõtete jätkusuutlikkus

- Reformijärgselt on Eesti ettevõtetel võrreldes Läti ja Leedu ettevõtetega:
  - **võõrkapitali osatähtsus kogukapitalis vähenenud** keskmiselt 10 protsendipunkti
  - **laenukapitali osatähtsus kogukapitalis vähenenud** keskmiselt 7 protsendipunkti
  - **sularaha osatähtsus varades kasvanud** keskmiselt 2-3 protsendipunkti
  - **reform on mõjutanud väikeettevõtteid** pisut enam võõr- ja laenukapitali osas ning oluliselt enam likviidsete varade akumulierimise osas
- **kõrgem likviidsus ja madalam võlakoormus** omasid statistiliselt olulist positiivset mõju ettevõtete **ellujäämistõenäosusele** 2009. aastal.

# Uuringu tulemused: tootlikkus ja majanduskasv

## Kapitali ja tööjõu efektiivsus (tootlikkus)

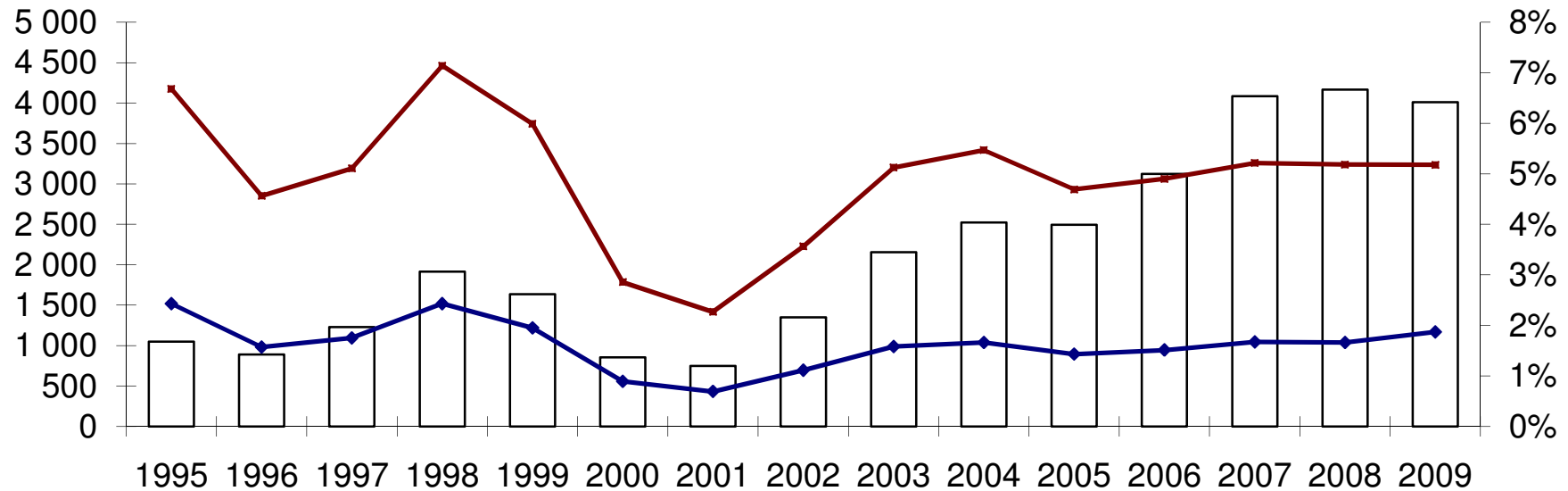
- Maksureformi järgselt on **tööjõu tootlikkuse kasv** olnud viie aasta jooksul Eestis 11 protsendipunkti suurem kui Lätis ja Leedus.
- Reformi tulemusel on tootlikkus kasvanud **enam teenuste sektoris, väikeettevõtetes** on suhteline tootlikkuse kasv olnud **tagasihoidlikum** kui oli seda suhteline investeringute kasv

## Majanduskasv

- Teoreetilisel mudelil teostatud simulatsioonid viitavad, et reformi tulemusel **kasvas kapitali maht** majanduses 6% kuni 11,2% enam, **tarbimine** 0,5% kuni 2,7% enam ning **SKP** 1,9% kuni 4,9% enam.
- Tegemist on erinevate stsenaariumite tasakaaluseisundite võrdlusega, selle tasakaalupunkti saavutamise aeg ei ole määratletav, tegemist on pika-ajaliste mõjudega

# Kirjeldav ülevaade: ettevõtete tulumaksu laekumine

## Juriidilise isiku tulumaksu laekumine 1995-2009



□ JITM laekumine (mln EEK)

◆ JITM laekumine (% SKPst), p.s.

■ JITM laekumine (% VS maksutuludest), p.s.

- Madal laekumine aastatel 2000-2002
- Alates 2003. aastast endine tase ning stabiilsem laekumine

# Uuringu tulemused: ettevõtete tulumaksu laekumine lühiajaliselt

- Lühiajaline periood – 2000-2001:
  - Korrastusid ettevõtete majandusaasta aruanded:
    - Tegevustulukus ja maksustamiseelne kasum enam kui kahekordistusid.
    - Samal ajal bilanss, põhivara ja käive kasvasid vaid 20%.
  - Tasumisele kuuluv tulumaks vähenes olulisel määral võrreldes olukorraga kui oleks kehtinud vana süsteem, sh seaduses sisaldunud üleminekusätete tõttu.

# Uuringu tulemused: maksutulude laekumine keskpikal perioodil

- Keskpikk periood – 2000-2008:
  - Juriidilise isiku tulumaksu laekumine oleks olnud vana süsteemiga mõnevõrra suurem (kuni 2,5 miljardit krooni 1995. aasta hindades)
  - Läbi majanduskasvu positiivne mõju teistele maksutuludele:
    - Füüsilise isiku tulumaks
    - Sotsiaalkindlustusmaksed
    - Käibemaks ja aktsiisid
  - Muude maksutulude kasv tasakaalustab juriidilise isiku tulumaksu laekumise languse.

# Uuringu tulemused: kasumite riigist välja viimine

- Kuigi jaotatud kasum kuulub alati maksustamisele, eksisteerivad ettevõtjatel teatud võimalused maksukoormuse optimeerimiseks mitteresidentidele tehtavate väljamaksete (litsentsi- ja konsultatsioonitasud, intressid jms) kaudu, aga:
  - Paljude ettevõtete puhul on tegemist tavapärase majandustegevusega
  - Teada on ainult esmase väljamakse saaja residentriik
- Ökonomeetriliste mudelite hinnangud ei näitanud seost sihtriigi maksumäära ja väljamaksete hulga vahel.



# Kokkuvõte

- Tulumaksureformil oli:
  - Tugev positiivne mõju investeringute mahtudele.
  - Mõnevõrra väiksem mõju tootlikkusele ja SKP-le.
  - Positiivne mõju ettevõtete jätkusuutlikkusele.
- Panus majanduse restruktureerimisse oli tagasihoidlik:
  - Kasulik pigem kapitalimahukatele tegevusaladele.
  - Mõju investeringute struktuurile nõrk.
- Mõju maksutulude laekumisele:
  - Vana süsteemiga oleks ettevõtete tulumaksu rohkem laekunud.
  - Muude maksutulude kasvanud laekumine tasakaalustab seda.