

Valimised 2015

Teemapaber majanduse kasvupotentsiaalid

Eesti majandus vajab uut hingamist

Praxis panustab Riigikogu valimistega seonduvasse avalikku arutellu, et debatt oleks sisukas, tulevikuvaatav ja tegeleks Eesti arengu seisukohalt pikaajaliselt oluliste teemadega. Algatuse „Tark Valija“ raames koostab Praxis temaatilisi taustapaberid, võrdleb valimistel täisnimekirjadega kandideerivate erakondade lubadusi ja korraldab ajakirjanikele briifinguid.

Taustapaberites antakse ülevaade valdkonna olulisematest trendidest ja väljakutsetest ning analüüsitakse erakondade lubadusi nende valguses. Kasutatakse erakondade poolt avaldatud materjale ning võimalusel hinnatakse ka lubaduste kulukust. Hinnangute eesmärk ei ole erakondi reastada, vaid edendada avalikku arutelu olulistel Eesti tulevikku puudutavatel teemadel. Samuti aidatakse valijal mõtestada konkreetseid lubadusi ning küsida küsimusi valikute põhjendamiseks.

Autorid:

Katrin Pihor , Poliitikauuringute Keskus Praxis, katrin.pihor@praxis.ee

Helena Rozeik, Poliitikauuringute Keskus Praxis, helena.rozeik@praxis.ee

Miko Kupts, Poliitikauuringute Keskus Praxis, miko.kupts@praxis.ee

Magnus Piirits, Poliitikauuringute Keskus Praxis

Mari Rell, Poliitikauuringute Keskus Praxis

Kontakt:

Eneli Mikko, kommunikatsioonijuht, Poliitikauuringute Keskus Praxis, eneli.mikko@praxis.ee

Publikatsiooni autoriõigus kuulub Poliitikauuringute Keskusele Praxis ja autoritele.

Väljaandes sisalduva teabe kasutamisel palume viidata allikale: *Praxise teemapaber majanduse arengust. Valimised 2015.*

Sisukord

Eesti majandus vajab uut hingamist	4
Taust: tootlikkus ja seda mõjutavad tegurid	5
Tööjõu tootlikkus, palgad ja inflatsioon.....	6
Kuidas tõsta tööjõu tootlikkust?.....	7
Tehnoloogiline areng ja teadmispõhine ettevõtlus	9
Eesti majanduse struktuur on kaldu madala lisaväärtusega valdkondade suunas.....	9
Ekspordivõime ja rahvusvahelistumine.....	10
Eesti ettevõtjad vajavad abi kasvamisel.....	13
Eesti ettevõtlus peab liikuma tootmisahelas kõrgemat väärtust loovate tegevuste suunas.....	13
Ettevõtted kulutavad majasisestele katse- ja eksperimentaaltegevustele ning koosöö teadusasutustega on vähene.....	16
Nutikas spetsialiseerumine kui võimalik väljapääs.....	18
Erakondade käsitletud teadmispõhise majanduse arendamisel.....	19
Ettevõtluskeskkond	21
Maksusüsteem.....	21
Palju me makse maksame?.....	21
Erakondade maksupoliitilised lubadused.....	24
Administratiivne koormus.....	25
Inimvara kvaliteet ehk ettevõtjate ja töötajate teadmised ja oskused	28
Madala haridustasemega ja erihariduseta inimeste täiendõppe.....	31
Erakonnad kvalifitseeritud tööjõust ja oskustest.....	32
Kasutatud materjalid ja lugemissoovitused	33
Lisad	34

Eesti majandus vajab uut hingamist

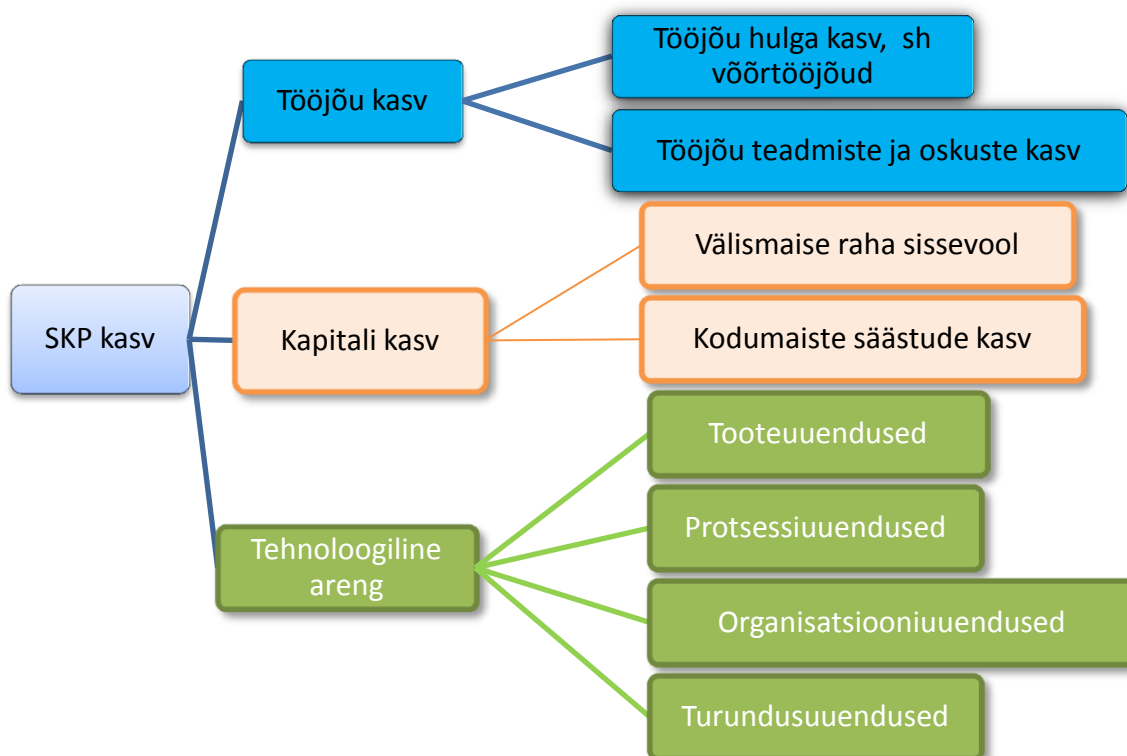
Riigi ja tema elanike rikkus sõltub sellest, kui palju suudavad tema ettevõtted teenida kodu- ja välismaistel kauba- ja teenusturgudel ning kui osav on riigi valitsus ettevõtetele selleks sobiva keskkonna kujundamisel. Seega on meie sissetulekute suurendamise võtmeküsimuseks ühelt poolt Eesti atraktiivsus ettevõtete tegutsemiskohana ja teisalt Eestis tegutsevate ettevõtete müügivõime maailmaturgudel. Heaks indikaatoriks majanduse kasvupotentsiaali hindamisel on tööjõu tootlikkus, mis näitab kui palju väärtust luuakse ühe töötaja või töötunni kohta. Just see loodud väärtus määrabki suures osas meie sissetulekute taseme, võimalikud maksutulud ja kulutuste mahu.

- ✓ Eesti tööjõu tootlikkuse kasv on küll Euroopa kiireimate hulgas, kuid vaatama sellele läheb meil senise kasvutempo juures Euroopa keskmisele järele jõudmiseks aega pea 40 aastat.
- ✓ Tootlikkuse kasvu saab suurendada keskendudes suuremat väärtust loovatele tegevustele nagu tootearendus, disain, järelteenused (nagu koolitus, seadistamine, hooldus jms), tarka tööd toetava ettevõtluskeskkonna arendamise ning inimeste teadmiste ja oskuste parandamise kaudu.
- ✓ Nii Eesti majanduse struktuur kui ka ekspordi struktuur ei ole viimase kümne aasta jooksul oluliselt muutunud – see on endiselt kaldu madalama lisandväärtusega tootmise suunas.
- ✓ Eesti ettevõtete teadmusbaas on ühekülgne. Teadus- ja arenduskulutused on valdavalt ettevõttesisesed, keskendutakse pigem protsessiuuendustele ja katse-arendustegevustele, uut teadmist väljastpoolt ettevõtet ostetakse vähe.
- ✓ Täna on Eesti ettevõtjate hulgas liiga palju üksiku suurkliendi dikteeritud allhangetest sõltuvaid ja odavat tööjõudu kasutavaid tööhobuseid. Majanduse kasvuks vajame aga hoopis oma kaubamärgi all tooteid ja teenuseid arendavaid ja müüvaid rahvusvaheliselt aktiivseid teadmisjanelisi gepardeid.
- ✓ Eestis on kõrge alustavate ettevõtjate hulk, nähakse häid ärivõimalusi, kuid Eesti ettevõtjatel napib teadmisi ja oskusi, kuidas oma ettevõtet suureks kasvatada.
- ✓ Eesti innovaatilised ettevõtted peavad suurimaks takistuseks uuenduste elluviimisel kvalifitseeritud tööjõu nappust.
- ✓ Kapitali ja tööjõu maksukoormus on Eestis väga eproportsionaalse jaotusega. Paistab, et erakonnad on seda teadvustanud ning hoolimata tulevase koalitsiooni koosseisust on oodata tööjõu maksukoormuse vähenemist.
- ✓ Äritegemise lihtsust ei kirjelda ainult uue ettevõtte alustamise kiirus või erinevate riigiga suhtlemise e-lahenduste olemasolu. Pakkumaks oma naabritest konkurentsivõimelisemat ettevõtluskeskkonda tuleb senisest rohkem tähelepanu pöörata puuduste kõrvaldamisele ning tegeleda naabritest mahajäämuse vähendamisega väikeaktsionäride kaitses, ettevõtetele elektrivõrguga ühenduse loomises ja lepinguvaidluste lahendamises.

Taust: tootlikkus ja seda mõjutavad tegurid

Majanduse kasvuteooriate kohaselt kasvatavad kogutoodangu väärtust ennekõike kolm tegurit: 1) kapitali (raha, masinad ja seadmed) hulga suurenemine, 2) tööjõu kasv töötajate hulga kasvu või tänapäeval pigem tööjõu oskuste ja teadmiste kasvu kaudu ning 3) tehnoloogiline areng ehk see, kuidas me kapitali ja tööjõudu tootmisprotsessis kasutame.

JOONIS 1. MAJANDUSE KASVUALLIKAD



Majandus kasvab, kui kasvab kapitali või tööjõu kogus või muutub nende tegurite kasutamine tõhusamaks ehk sama koguse tööjõu ja kapitaliga luuakse rohkem või kallimaid kaupu ja teenuseid. Seda, kui hästi tootmistegureid kasutatakse, mõõdetakse tootlikkuse kaudu. Tootlikkuse mõõtmiseks kasutatakse erinevaid näitajaid.

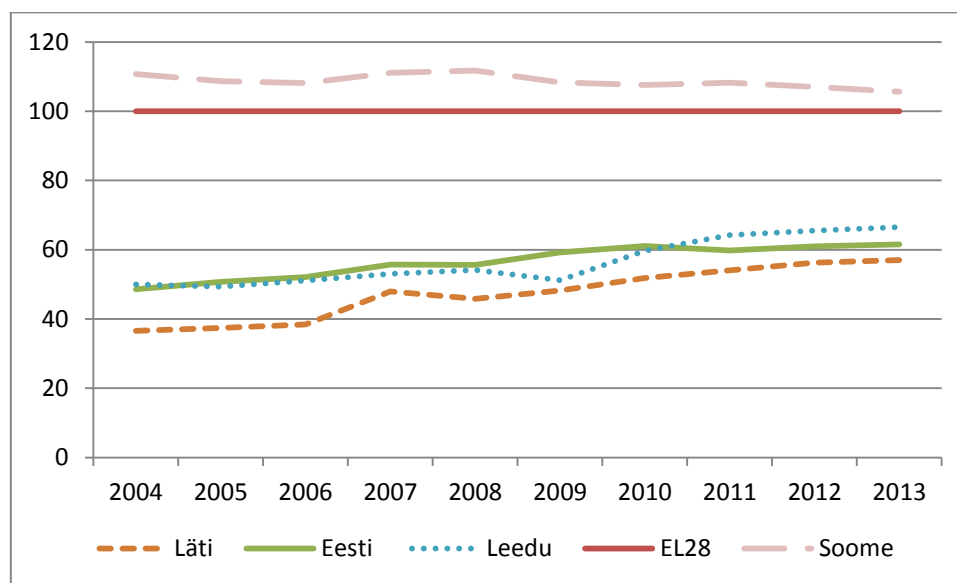
Kogutootlikkus on toodangu väärtuse kasv kõigi tootmises kasutatud sisendite kohta. Kogutootlikkuse arvutamiseks kasutatakse keerukaid ökonomeetrilisi mudeleid ning seetõttu kogutootlikkust statistilistes andmetes riigi tasandil ei avaldata.

Tööjõu tootlikkus on lisandunud väärtus kas ühe töötaja või töötunni kohta. Et tööjõu tootlikkust on lihtsam erinevate statistiliste meetoditega leida, siis kasutatakse tootlikkuse hinnanguna just tööjõu tootlikkust.

Arenenud riikide majanduskasvu tempo erinevused on enamasti tingitud erinevustest tööjõutootlikkuses. Eesti 2020 seab eesmärgiks tööjõu tootlikkuse kasvu 80%-ni EL keskmisest tasemest aastaks 2020. Täna oleme sellest eesmärgist veel üsna kaugel.

Eesti elanike keskmine sissetulek on EL liikmeks oleku ajal EL keskmisele jõudsalt lähenenud tõustes 52%-lt 2003. aastal 73%-ni 2013. aastal¹. Samal ajal on tööjõu tootlikkuse lähenemine EL keskmisele olnud oluliselt väiksem: 49%-lt 62%-ni. Paraku kehtib majandusarengus paradoks, et mida kõrgemale sissetuleku tasemele jõutakse, seda keerulisem on jätkuvalt kiiret kasvutempot säilitada. Seda kinnitab ka Eesti tootlikkuse areng viimastel aastatel (2011-2013); tootlikkuse kasv on aeglustunud ja lähenemine EL-i keskmisele pidurdunud, Leedu on meist mööda kasvanud, Läti jõudsalt lähenemas. **Seega vajab Eesti uusi kasvuimpulsse, sest varasemad näivad olevat ammendumas.**

JOONIS 2. OSTUJÕUGA KOHANDATUD TÖÖTUNNI TOOTLIKKUS JA REAALNE SKP ELANIKU KOHTA EL KESKMISE TASEMEGA VÕRRELDES. (EL27=100)



Allikas: Eurostat

Tööjõu tootlikkus, palgad ja inflatsioon

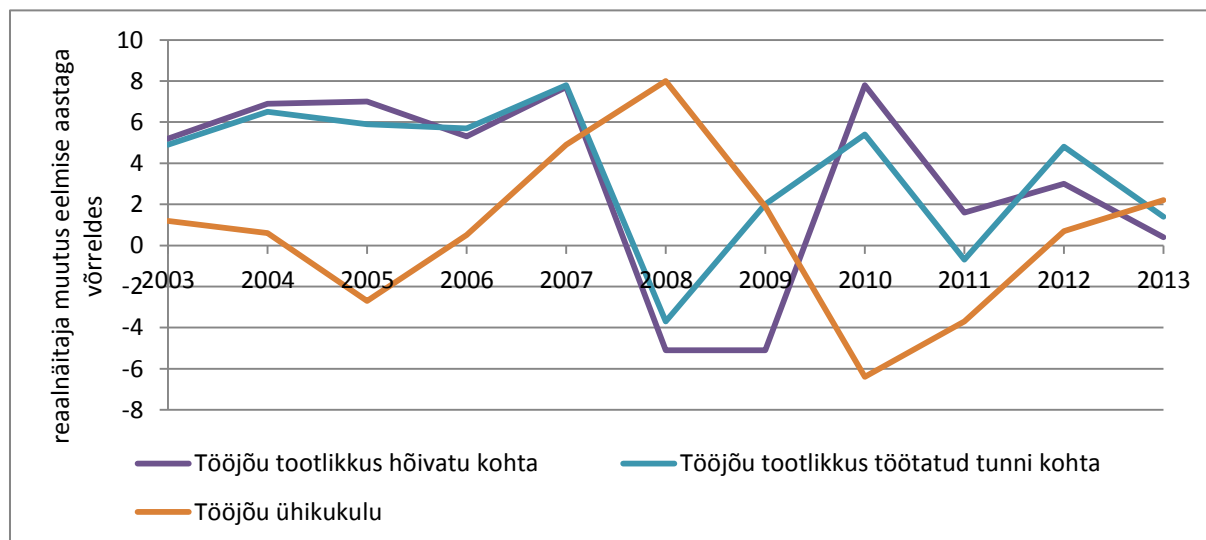
Tavainimesele avaldab tootlikkus ennekõike mõju palgataseme kaudu. Kui palgad tõusevad kiiremini kui tootlikkus, kaasneb sellega tööjõukulude kasv toodangu omahinnas. Seega tuleb tõsta ka toodangu hinda, mis toob kaasa üldise hinnatõusu. Seega on võimalik palka tõsta vaid siis, kui suureneb ka tööjõu tootlikkus, vastasel korral „sööb“ toodangu hinnatõus palgatõusu.

Eestis kasvas tööjõu tootlikkus 2003–2007 üsna stabiilselt 5,5–8% aastas, samal ajal kui tööjõu ühikukulu ehk tööjõukulu ühe ühiku toodangu kohta kasvas keskmiselt 1% aastas. 2008. aastal kasvasid tööjõukulud veel majandusbuumi jätkuna kiiresti, samal ajal kui tootlikkuse kasvu tabas majanduskriisi tulemusena kokkutõmbumine. 2008. ja 2009. aastal ületas tööjõukulude kasv seetõttu tööjõu tootlikkuse kasvu. 2010. aastast alates on tootlikkus taas kasvanud kiiremini tööjõu ühikukuludest, kuigi kasvutempo on olnud oluliselt aeglasem võrreldes majandusbuumi eelse ajaga. 2013. aastal langes tööjõu tootlikkuse kasvutempo töötunni kohta 1,4%-ni. Seega ei saa väita, et tootlikkus kasvaks Eestis tööjõukuludest

¹ Üheks põhjuseks on siinkohal olnud ka Eesti rahvaarvu vähenemine: 2003.a. -2013.a. vähenes elanike arv Eestis 4% ehk ligikaudu 55 000 inimese võrra.

aeglasemalt, küll aga tekitab muret tööjõu tootlikkuse kasvu pidurdumine, mistõttu suure tõenäosusega pidurdub ka tööjõu ühikukulude kasv ehk ettevõtjatel ei ole võimalik tõsta ka töötajate palka.

JOONIS 3. TÖÖJÕU TOOTLIKKUSE JA TÖÖJÕU ÜHIKULU KASVUTEMPO



Allikas: www.stat.ee

Kuidas tõsta tööjõu tootlikkust?

Tööjõu tootlikkus sõltub mitmest erinevast tegurist.

- Tehnoloogiline areng ehk oskus tööjõudu tootmisprotsessis paremini rakendada. Tehnoloogiline areng rajaneb innovatsioonil ehk mingi teadusliku või tehnilise avastuse, uue või olemasoleva teadmise uudsel kasutamisel.
- Sektoraalsed muutused majanduses nagu tööjõu ümberpaiknemine sektoritesse, kus tootlikkus on kõrgem või kus on suurem spetsialiseerumine ja sellest tuleneva tegevussäästu kasutamine.
- Inimeste teadmiste ja oskuste tase (inimkapital).
- Kapitali ja tööjõu suhe ehk see, kui palju on töötaja kohta kapitali. Masinate abil suudab töötaja reeglina rohkem väärtust luua kui ilma. Seetõttu on kapitalimahukates tootmisharudes nagu põlevkivitööstus või keemiatööstus tööjõu tootlikkus kõrgem. Tööjõu tootlikkuse tõusu võib kaasa tuua ka lihtsalt kapitali hulga suurenemine nagu on toimunud kinnisvarasektoris, kus tootlikkuse kasvu põhjuseks ei ole mitte niivõrd maaklerite müügitöö paranemine, kuivõrd odav laenu raha ja sellest tulenev kinnisvara hinnatõus. Selline areng ei pruugi aga pika-ajaliselt olla jätkusuutlik.
- Tööjõu ja kapitali asendusmäär. Odava tööjõu korral kalduvad ettevõtted eelistama tööjõumahukat tootmist, mitte investeerima masinatesse. See vähendab aga tootmise efektiivsust ja tootlikkust. Selleks, et tõsta tootlikkust, tuleks muuta tööjõud kallimaks ja selle kaudu sundida ettevõtteid investeerima masinatesse ja seadmetesse või spetsialiseeruma ümber kõrgema väärtusega toodete ja teenuste tootmisele. See on olnud üks argumente, mida kasutatakse alampalga tõstmise õigustamiseks.

Tootlikkuse madala kasvu põhjuseid peabki otsima eelkõige ülaltoodud teguritest.

Selleks, et tootlikkust tõsta peame looma selleks sobivad tingimused (vt ka joonis 4):

- a) kaupade ja teenuste tootmise liikumine kõrgema lisandväärtuse suunas nii majanduse struktuuri kohandamise kui ka väärtusahelas ülespoole liikumise kaudu;
- b) ettevõtjasõbraliku ärikeskkonna säilitamine ja arendamine;
- c) töötajate, tööotsijate ja ettevõtjate teadmiste ja oskuste vastavusse viimine teadmuspõhise majanduse vajadustega.

JOONIS 4. TOOTLIKKUSE KASVUTEGURID



Järgnevates peatükkides vaatamegi iga ülaltoodud tegurit veidi lähemalt.

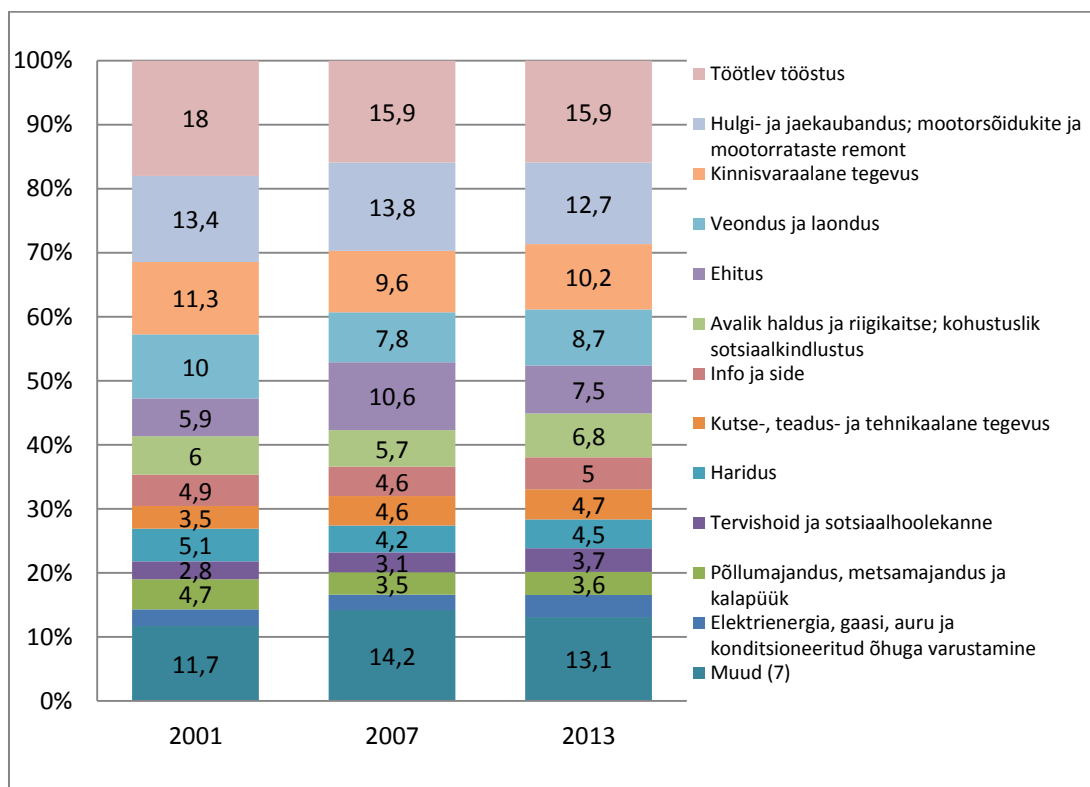
Tehnoloogiline areng ja teadmispõhine ettevõtlus

Eesti majanduse struktuur on kaldu madala lisandväärtusega valdkondade suunas

Eesti lisandväärtusest luuakse 38% kolmes tegevusharus: töötlevas tööstuses, jae- ja hulgikaubanduses ning kinnisvara alases tegevuses. Neile järgnevad veondus-laondus, ehitus ja avalik haldus. Ülejäänud 13 tegevusala moodustavad lisandväärtusest ligikaudu sama palju kui kolm esimest kokku. See struktuur ei ole viimase kümne aasta jooksul oluliselt muutunud. Kolmest esimesest võib kõrgtehnoloogilise potentsiaaliga esile tõsta siiski vaid töötlevat tööstust, kaubanduses on lisandväärtuse kasv tihedalt seotud sisseostetavate kaupade hinnaga, kinnisvarahalduses aga peamiselt kapitali juurdevoolust sektorisse. Töötleva tööstuse lisandväärtuse kasv on paraku aeglustumas ning töötleva tööstuse osakaal kogu lisandväärtuses on viimase kümne aasta jooksul kahanenud ligemale kaks protsendipunkti.

Majandusstruktuuri inertsus on majanduse arengus ohumärgiks. Selles kontekstis räägitakse **keskmise sissetuleku lõksust**, ehk siis isegi kui meil õnnestub olemasolevate majandussektorite tootlikkust tõsta, siis mingil ajahetkel saabub piir. Lihtsustatult öeldes, saab saiaküpsetamist või saapatootmist tõhustada teatud tasemeni, kuid need sektorid ei taga meile kunagi sellist tootlikkuse taset kui ravimitootmine või arvutikomponentide tootmine.

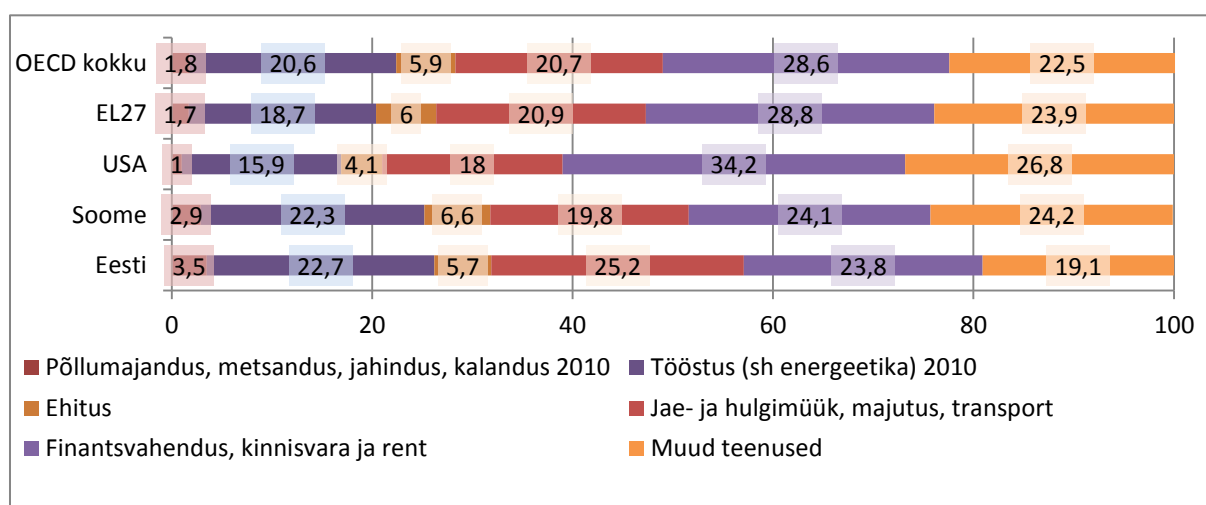
JOOINIS 5. EESTI SKP STRUKTUUR LOODUD LISANDVÄÄRTUSE ALUSEL (JOOKSVATES HINDADES)



Allikas: www.stat.ee

Kui võrrelda Eesti majanduse struktuuri OECD riikidega, siis paistab silma jae- ja hulгимүүgi, majutuse ning transpordi suur osatähtsus, samas kui muude teenuste osa on keskmisest tagasihoidlikum. Ka põllumajanduse ja tööstuse osatähtsus on keskmisest kõrgem. See-eest on teenuste osatähtsus keskmisest madalam, mis on murettekitav just selle tõttu, et üha enam lisandväärtusest luuakse teenuste sektoris (vt ka joonis 6). OECD riikide hulgas on Eesti tööjõu tootlikkuse keskmise kasvu poolest perioodil 2007–2013 Poola ja Korea järel kolmandal kohal. Eestis kasvab lisandväärtus keskmisest kiiremini just tööstuses (sh energiasektor), aga ka ehituses, hulgi- ja jaemүүgi sektoris ning põllumajanduses. Lisandväärtuse kasv teenuste sektoris on aga pigem tagasihoidlik.

JOONIS 6. LISANDVÄÄRTUSE JAGUNEMINE PEAMISTE MAJANDUSSEKTORITE LÖIKES, 2010. A



Allikas: OECD

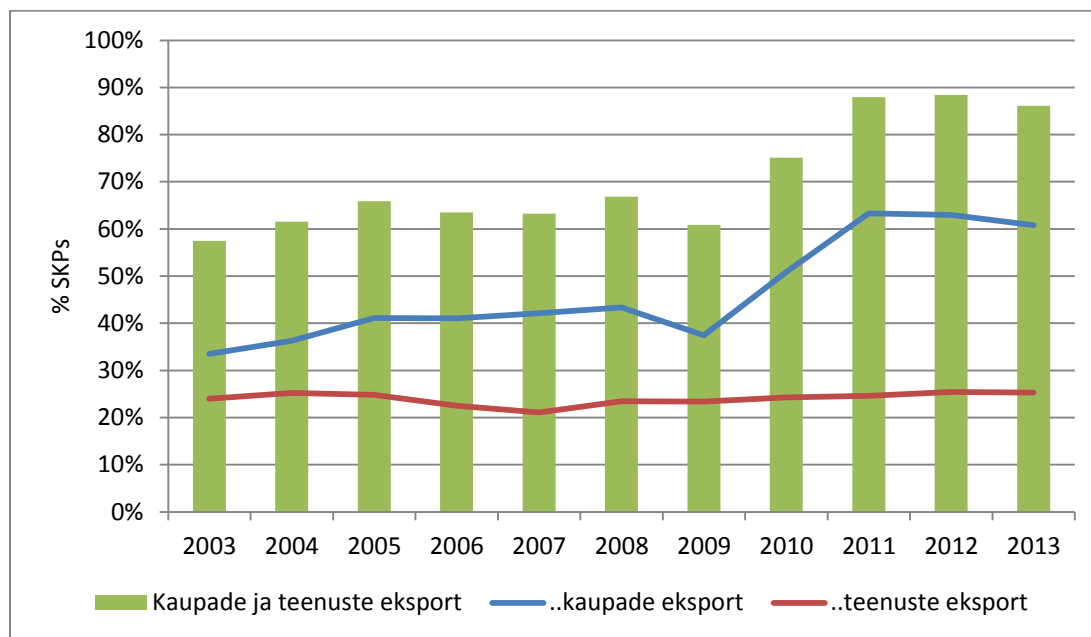
Jätkuva majanduskasvu tagamiseks on seega oluline pöörata tähelepanu lisandväärtuse kasvule just töötleva tööstuse ja teenuste sektoris ehk kallutada majanduse struktuuri **suurema teadmismahukusega tootmise suunas ning teisalt jätkata liikumist tootmisahela sees väärtusahelas kõrgemale** ehk lihtsustatult öeldes, selle asemel, et teostada allhanke korras teiste disainitud tooteid, hakata neid ise disainima ja müüma.

Ekspordivõime ja rahvusvahelistumine

Eesti majanduse väiksuse ja avatuse tõttu on väliskaubandusel ja eelkõige ekspordil määrav roll majanduse pikaajalise edukuse tagamisel. Ekspordi ja SKP muutused on tugevas positiivses vastastikusel seoses, mis tähendab, et kui kasvab majandus, siis kasvab ka eksport ja vastupidi. See tähendab, et kõikvõimalikud väliskaubandust puudutavad majandus-poliitilised otsused avaldavad otseselt mõju mitte ainult Eesti väliskaubandustegevusele, vaid kogu majanduse arengule. Riigi ekspordisuutlikkust määrab nii ettevõtete võimekus konkureerida välisturgudel väiksemate tootmiskulude abil, kui ka sihtriikide ja tootegruppide mitmekesisus, st kuhu ja mida ettevõtted ekspordivad. Lisaks mõjutavad seda turunišside olemasolu, ettevõtte asukoht üleilmses tootmis- ja väärtusahelas, struktuursed tegurid, kvaliteet ja eelistuste muutumine. Põhimõtteliselt määrab riigi konkurentsivõime ära ettevõtete suutlikkus teenida rahvusvahelisel turul tulu teistest riikidest kiiremini. Tulu kasv võib tuleneda ekspordimahtude või ekspordihindade kasvust.

Eesti eksportis 2013. aastal kaupu ja teenuseid jooksevhindades 16,1 miljardi euro eest, sellest 11,4 miljardit eurot oli kaupade eksport ja 4,7 miljardit eurot teenuste eksport (Eesti Statistikaamet). Viimase kümne aastaga on Eesti kaupade ja teenuste ekspordi osakaal SKP-s oluliselt suurenenud, ulatudes 2013. aastal 86%-ni SKP-st (võrdluseks 2003. aastal oli see 57%, vt joonis 7). See näitab, et **Eesti majanduse sõltuvus ettevõtete eksporditegevusest on aastate jooksul üha suurenenud**. Peamiselt on mõjutanud ekspordi osakaalu kasvu kaupade ekspordi kasv, mis on kümne aasta jooksul neljakordistunud, teenuste ekspordi kasv on samal perioodil kasvanud kaks kord.

JONIS 7. KAUPADE JA TEENUSTE EKSPORDI OSAKAAL SKP-S, 2003–2013 (%)



Allikas: Eesti Statistikaamet.

Kui vaadata, millised majandusharud panustavad kõige enam eksporti, siis on näha, et mingeid suuri muutusi viimase dekaadi jooksul toimunud pole (vt lisa 1). Kolm kõige enam eksporti panustavat majandusharu on hulgikaubandus, elektroonikatööstus ja puidutööstus ja seda juba viimased kümme aastat; üksnes elektroonikatööstus ja hulgikaubandus on nüüdseks omavahel kohad vahetanud viimase kasuks. **Pool Eesti ekspordist toodetakse viies majandusharus ja kolmandik kahes majandusharus.**

Põhilised Eesti eksporditüübid on viimase kümne aasta jooksul laias laastus jäänud samuti samaks, kui välja arvata mineraalsete toodete ekspordi osakaalu oluline suurenemine 2003. aasta võrdluses ja tekstiili ja tekstiilitoodete osakaalu vähenemine (vt lisa 2). Kuigi kõigi suurte kaubaartiklite eksport on kasvanud märgatavalt, on kasvutempo olnud ebaühtlane. Kui mineraalsete toodete, toidukaupade, keemiatoodete ning masinate ja seadmete eksport on kasvanud keskmisest kiiremini, siis puidutoodete ja mööbli eksport on suurenenud keskmiselt aeglasemalt.

Teenuste ekspordis on esikohal veeteenused, millele järgnevad reisiteenused, äriteenused, telekommunikatsiooni-, arvuti- ja infoteenused ning ehitusteenused, mis kõik kokku moodustavad 90% Eesti teenuste koguekspordist. Positiivne on aga see, et arvuti- ja info-, ehitus-, side-, kindlustus-, finants- ning muude äriteenuste ekspordi osatähtsus kogu teenuste ekspordis on aastate jooksul suurenenud (vt Eesti konkurentsivõime ülevaade 2014, Eesti Pank). Seega **ehkki Eesti teenuste ekspordis domineerivad**

endiselt vähem teadmismahukad teenused, siis on teadmismahukate teenuste osatähtsus viimastel aastatel selgelt kasvanud.

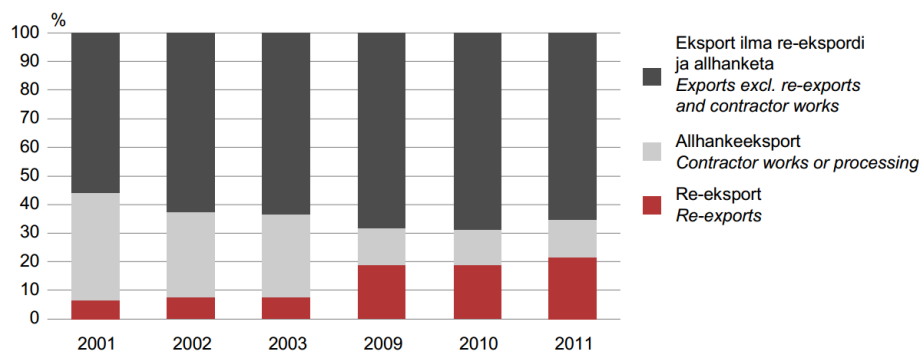
Eesti peamised ekspordipartnerid on samuti viimase kümne aasta jooksul jäänud samaks. Ligikaudu 60% Eesti kaupade ja teenuste ekspordist suundub meie naaberriikidesse - Rootsi (18% koguekspordist), Soome (15%), Läti (11%), Venemaale (10%) ja Leetu (5%). Viimase kümne aasta jooksul on oluliselt vähenenud Soome osatähtsus Eesti ekspordis (umbes 11-protsendipunkti), kuid suurenenud Rootsi ja Venemaa osatähtsus. Näeme, et **Eesti eksport on liialt kontsentreeritud meid ümbritsevatesse naaberriikidesse, mis muudab Eesti ekspordi suuresti sõltuvaks peamiste välispartnerite arengutest.** Eesti neljast peamisest ekspordipartnerist kahel (Soomel ja Venemaal) on tõsiseid probleeme. Soome majandus on juba mõnda aega olnud madalseisus seoses vananeva majandusmudeliga ning Venemaa majandus etteennustamatus olukorras, mille on tinginud Ukraina kriis ja nafta hinnalangus. On üsna tõenäoline, et need mõjutused annavad tunda lähiajal ka Eesti ekspordis. Seetõttu on oluline mitmekesistada ekspordipartnerite ringi, kuna see võimaldab vähendada sõltuvust paarist-kolmest peamisest ekspordipartnerist.

Küll on aga Eesti ekspordi struktuuris toimunud muutused vahetoodete ja valmistoote (kapitali- ja tarbekaupade) ekspordi osas, kus senisest enam on hakatud välisturule müüma valmistooteid ja vahetoodete ekspordi osakaal koguekspordis on hakanud vähenema (vt Eesti kaubavahetus üleilmisel taustal, Eesti Statistikaamet). Samuti, kui kümme aastat tagasi iseloomustas Eesti ekspordi üsna suur allhankeekspordi osakaal, siis ka see on viimasel kümnendil vähenenud (vt joonis 8). Samas on suurenenud re-ekspordi ja otseekspordi osatähtsus. Re-eksport tähendab, et Eestist eksporditakse üha enam kaupu, millele kohapeal lisandväärtust ei anta – teistest riikidest tulnud kaubad vaid ladustatakse.

JOONIS 8. EESTI EKSPORDI STRUKTUUR, 2001-2001, 2009-2011

Joonis 14. Eesti ekspordi struktuur, 2001–2003, 2009–2011

Figure 14. Structure of Estonian exports, 2001–2003, 2009–2011



Allikas: Eesti Statistikaamet.

Eelneva põhjal võib tõdeda, et ehkki Eesti väliskaubandus on viimastel aastatel tasakaalustunud ja väliskaubandusmahud kasvanud, siis iseloomustab Eesti ekspordi **suhteline kontsentreeritus nii sihtturgude (Rootsi, Soome, Läti, Venemaa) kui ka tootegruppide (masinad ja seadmed, mineraalsed tooted, puit, metall ja sõidukid) osas.** Tegutseme liialt kitsas ringis turgudel, mis paneb meid suurde sõltuvusse nendel turgudel toimuvatest arengutest. Lisaks domineerivad ekspordis endiselt madaltehnoloogilised majandusharud, mille osatähtsus viimastel aastatel on suurenenud (nt hulgikaubandus, laondus, veondus). Positiivsena on suurenenud teadmismahukate teenuste ekspordi osatähtsus koguekspordis, mille osatähtsus tuleb ka tulevikus veelgi suurendada. Riigid, kus teenuste ekspordimahud on suuremad kui kaupade ekspordimahud on vähem mõjutatud majanduskriisidest. Eesti majanduse suur sõltuvus ekspordist on märk sellest, et ettevõtete rahvusvahelistumine on ja jääb ka edasistel aastatel olulisimaks Eesti majandusarengut mõjutavaks teguriks.

Mida on vaja teha rahvusvahelistumise suurendamiseks? Lühike vastus sellele on, et on vaja jätkuvalt tegeleda ettevõtete välisurgudele orienteerituse suurendamisega ja toetamisega, sh ka innovatsioonitegevuse soodustamisega. Oluline on mõelda, miks ja kuidas saavad välisurud meile kasulikud olla ja millistele turgudele peaksime minema. Panustada senisest enam turuniššide otsimisele ja neile sobivate toodete ja teenuste arendamisele. See kõik eeldab senisest rohkem koostööd erinevate partnerite (teadusasutused, ettevõtted, erialaliidud, riiklikud institutsioonid) vahel nii arendustöösse panustamisel kui ka sihtturgudele sisenemisel. Samuti on oluline kasutada rohkem Eestis olevate välisinvestorite teadmisi ja oskusi, mis aitaksid siseneda kiiremini globaalsesse väärtusahelatesse. Lisaks on oluline tõsta nii juhtide kui ka töötajate müügivõimekust rahvusvahelistel turgudel.

Eesti ettevõtjad vajavad abi kasvamisel

Eesti ettevõtluspotentsiaali võib pidada heaks. Globaalse ettevõtlusmonitooringu 2013 tulemused näitavad, et Eesti üldine ettevõtlusaktiivsus on võrreldes teiste Euroopa riikidega suhteliselt kõrge, kuid **suure osa sellest hõlmab varase faasi ettevõtlus** ehk need ettevõtjad, kes on alustamas oma ettevõttega või tegutsenud asutatud ettevõttega kuni kolm ja pool aastat.

Eesti varase faasi ettevõtlus on enamasti **ajendatud võimalustest**, mitte vajadusest ning seotud **sissetuleku kasvatamise ja suurema vabaduse ihaga**. Tegutsetakse peamiselt tarbijatele orienteeritud teenuste sektoris, teisel kohal on töötlev sektor. Eesti varase faasi ettevõtjate arengupüüdlused on tugevamad kui väljakujunenud ettevõtjatel. Seejuures nähakse arengut enam innovatsiooni ning rahvusvahelistumise kasvu kui töötajate arvu suurendamise kaudu. Väljakujunenud ettevõtjate enda hinnangul on nende tugevuseks just rahvusvahelistumine ning varase faasi puhul innovaativsus. (GEM 2013).

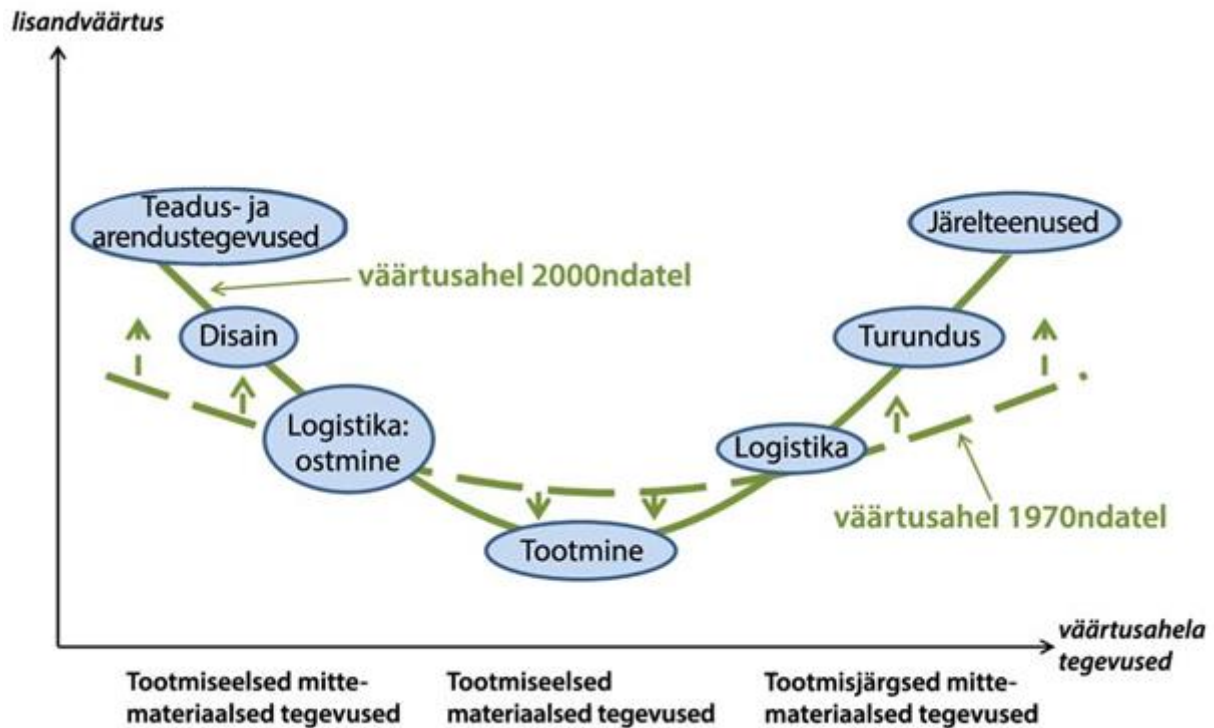
Eesti väljakujunenud ettevõtluse aktiivsus ehk ettevõtjad, kes on ettevõttega tegutsenud üle kolme ja poole aasta on oluliselt madalam varase faasi ettevõtlusaktiivsusest, mis viitab suure osa ettevõtete mittejäudmisele küpsemasse arengufaasi. Eesti väljakujunenud ettevõtluse määr on madalam Läti ja Leedu väljakujunenud ettevõtluse määrast.

Seega on Eesti ettevõtluspoliitika oluliseks väljakutseks ka see, **kuidas aidata varases faasis ettevõtjatel jõuda väljakujunenud ettevõtlusesse, eriti arvestades varase ettevõtluse ambitsioonikust innovatsiooni ja rahvusvahelistumise suunal**. Ennekõike tuleks tähelepanu pöörata ettevõtjate harimisele: investorite kaasamine, uutele turgudele sisenemine, intellektuaalse omandi kaitse, turundus ja müügitöö.

Eesti ettevõtlus peab liikuma tootmisahelas kõrgemat väärtust loovate tegevuste suunas

Maailma majanduse areng kinnitab, et lisandväärtuse loomise erinevused väärtusloome ahela etappide vahel järjest süvenevad. Ühe enam lisandväärtust luuakse tootmise-eelsetes (tootearendus, disain, sisseostud) ja tootmise-järgsetes etappides (logistika, müük, jälteenused), samal ajal kui tootmisprotsess ise leiab tavaliselt aset madalate tootmiskuludega riikides ja selle käigus loodav lisandväärtus on kõige madalam (vt joonis 9). Seega ei ole riigi rikkuse loomisel oluline **mitte üksnes see, mida riik toodab, vaid ka milline on riigi koht rahvusvahelises väärtusloome ahelas**.

JOONIS 9. LISANDVÄÄRTUS JA VÄÄRTUSAHEL



Allikas: de Backer (2013) OECD work on global value chains and trade in value added

[http://www.ecb.int/home/pdf/research/compnet/CompNet_Dublin_De_Backer.pdf?a7285c132d6737d18eb1a70526485173]

Kõrgema lisandväärtusega tegevusi on võimalik arendada ennekõike siis, kui ettevõttel on **kontroll kogu väärtusloome ahela üle ja seega vabadus otsustada, milliste väärtusloome etappidega tegeleb ta ise ja millised delegerib allhankijatele**. Selleks peaks mitmekesistuma meie ettevõtete teadmusalikate baas: peame olema teadlikud, mis toimub maailmas, millised uued tehnoloogilised lahendused on kasutusse võetud, aga teisalt eeldab see ettevõtjatelt ka teadmisi ja oskusi. Seejuures ei ole oluline, et need teadmised tuleks ilmtingimata Eesti ülikoolidest, neid võib hankida igalt poolt: konkurentidelt, teistest harudest, välismaa uurimiskeskustelt jne.

Oluliseks tootlikkuse kasvu allikaks on innovatsioon ehk uuendused. Uuendus ei ole vaid teadusliku leiutise või avastuse kasutuselevõtmine, vaid see on palju laiem hõlmates endas erinevaid **uue teadmise rakendamise viise või olemasoleva teadmise uuel moel kasutuselevõttu**.

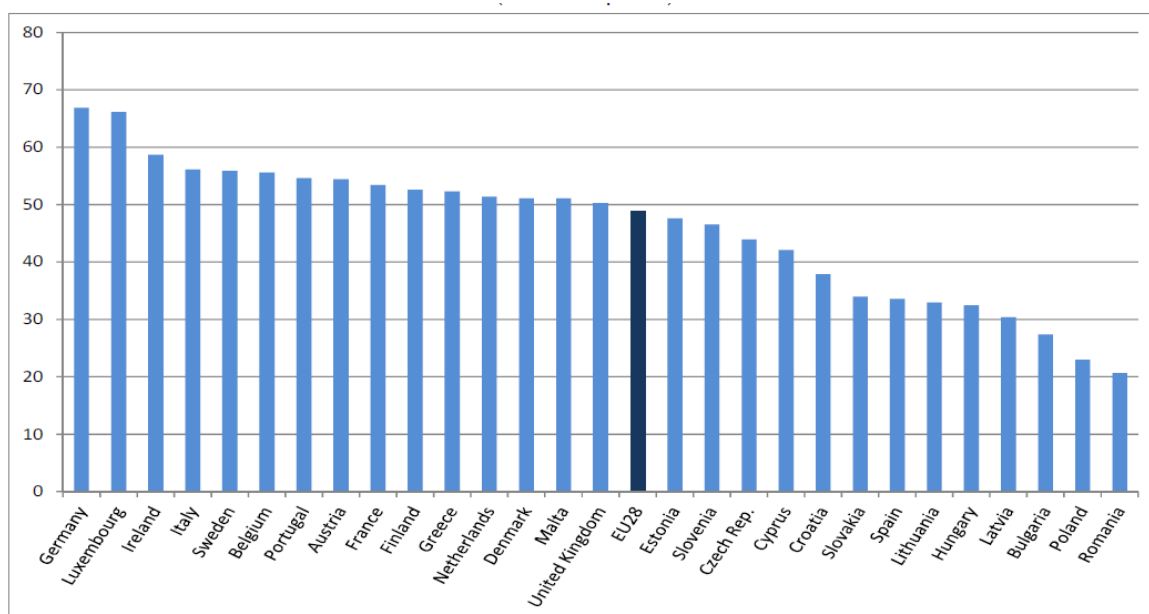
OECD innovatsiooni käsiraamatule tuginevalt võib uuendused jagada nelja rühma:

- a) **Tooteuuendus:** uuendus, mille tulemus on uus kaup või teenus, mis erineb märgatavalt ettevõtte senistest toodetest omaduste või kasutusviisi poolest.
- b) **Protsessiuuendus** – uue või oluliselt täiustatud tootmisprotsessi, tarnimismeetodi või tootmise abitegevuse kasutuselevõtt tööstuses või teeninduses. Protsessiuuendus on näiteks üleminek veebipõhisele raamatupidamisele.
- c) **Organisatsiooniuuendus** – oluline muudatus ettevõtte äripraktikas, töökorralduses või teiste ettevõtete ja asutustega suhtlemises eesmärgiga suurendada ettevõtte innovatsioonivõimekust ja parandada majandusnäitajaid (nt kvaliteet, tulemuslikkus jms). Organisatsiooniuuendus on näiteks disaineri töölevõtmine või turundusosakonna loomine.

- d) **Turundusuuendus** – oluline muudatus ettevõtte kaupade ja teenuste turustamisel. Siia kuuluvad näiteks uus kujundus või pakendamine, uus reklaami-, turustus- või hinnakujundusmeetod.

Euroopa innovatsioonimonitooringu (*Innovation Union Scoreboard 2014*) põhjal paigutub Eesti EL liikmesriikide hulgas suurimasse, **innovatsioonijälgijate rühma**, koos Austria, Belgia, Küprose, Prantsusmaa, Iirimaa, Luksemburgi, Hollandi, Sloveenia ja Ühendkuningriigiga. Eestis on innovaatiliste ettevõtete ehk nende ettevõtete, kes perioodil 2010–2012 võtsid ette mõne uuenduse osakaal kõigist ettevõtetest umbes EL keskmisel tasemel (vt ka joonis 10). Seejuures on meil EL **keskmisest enam ettevõtteid, kes tegelevad protsessiuuendustega ja vähem ettevõtteid, kes tegelevad tooteuuendustega. Samas organisatsiooni ja turundusuuenduste poolest jääme selgelt EL keskmisele alla.**

Joonis 10. INNOVAATILISTE ETTEVÕTETE OSATÄHTSUS ETTEVÕTETEST (%), EUROSTAT 2014



Eesti ettevõtete innovatsiooni eesmärgid on Eurostati andmetel keskmisest enam seotud kasumimarginaalide suurendamisega, samas kui kulude kokkuhoidu ei peeta nii oluliseks. Märkimisväärne on ka asjaolu, et Eestis on EL keskmisest märgatavalt rohkem innovaatilisi ettevõtteid, kes ei pea käibe kasvu innovatsiooni eesmärgina oluliseks. See võib just peegeldada olukorda, kus esmatähtis on ettevõtte omanike kasu.

Eurostati 2012. a. andmetel rõhutavad Eesti innovaatilised ettevõtted peamise takistustena innovatsioonitegevustele teistest EL riikidest enam **kvalifitseeritud tööjõu nappust**, innovatsioonide kulukust ning tugevat konkurentsi toote kvaliteedi osas. Samas rahastamise puudust ja vähest nõudlust innovatsioonile ei peeta Eesti innovaatiliste ettevõtete poolt väga oluliseks takistuseks.

Eesti innovaatiliste ettevõtete käitumises võib esile tõsta, et Eestis on märgatavalt suurem osakaal ettevõtetel, kes ei kaitse oma innovatsioone ehk siis ei kasuta ei *copyrighti*, patenteerimist ega muid intellektuaalse omandi kaitse võimalusi. See võib olla tingitud nii sellest, et ettevõtete innovatsioonitegevus on suunatud peamiselt ettevõtte enda tootmisprotsesside tõhustamisele ja ei mõelda uuendustele kui kaubale või teenustele, mida saaks laiemalt turustada. Kuid see võib olla

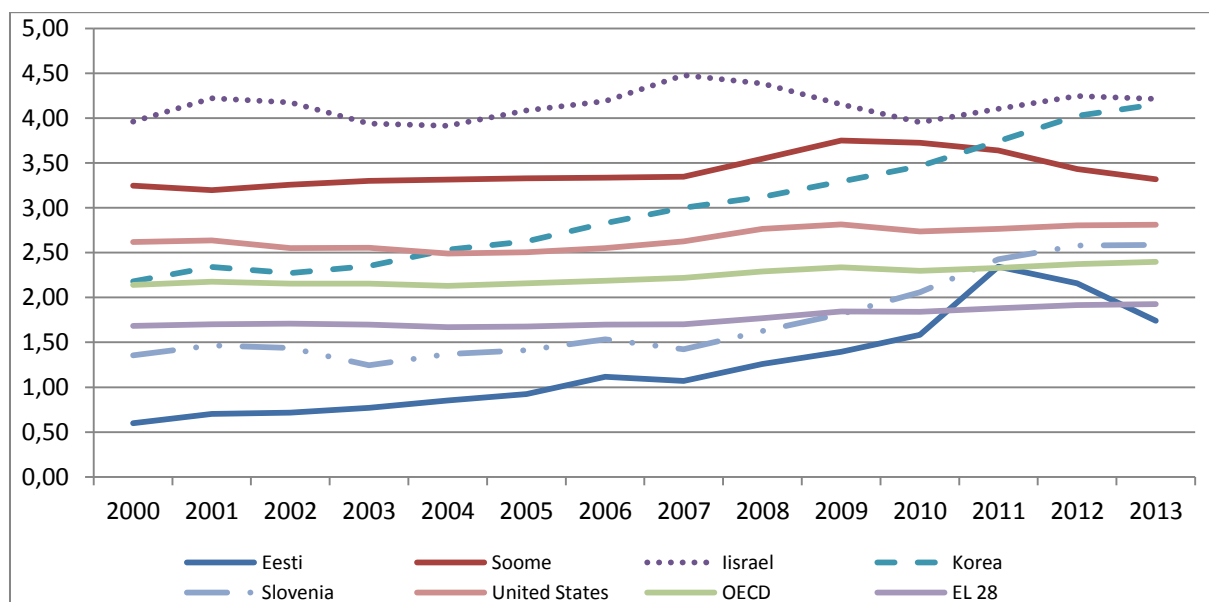
põhjustatud ka vähesest teadlikkusest ja oskusest oma innovatsioone kaitsta või puudulikust seadusandlikust regulatsioonist.

Eeltoodust peegeldub ka Eesti senine koht väärtusahelas – **oleme selgelt seotud tootmistegevusega ja meie innovatsioon on ka seotud pigem protsessiinnovatsiooniga. Samas kui tootearendus, organisatsiooni uuendused ja turundustegevused jäävad pigem tahaplaanile.**

Ettevõtted kulutavad majasisestele katse- ja eksperimentaaltegevustele ning koosöö teadusasutustega on vähene

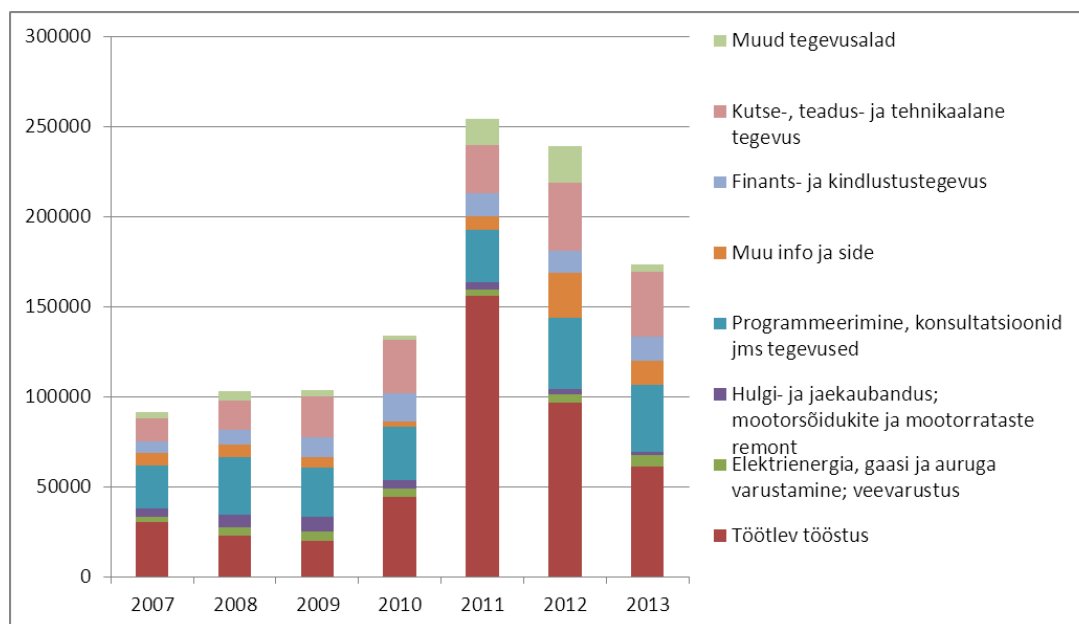
Eesti teadus- ja arenduskulutused (edaspidi TA kulutused) on kasvanud väga kiiresti – võrreldes 2007. a. on need rohkem kui kahekordistunud (vt joonis 11). Oleme sellega üks kiiremini kasvavate TA kuludega riike OECD-s. Seejuures on positiivne ka äri sektori TA kulutuste kiire kasv. Vaatamata sellele oleme OECD riikide hulgas TA kulutute osatähtsuse poolest SKP-st siiski napilt alla keskmise taseme (OECD 2013).

JOONIS 8. TA KULUTUSED SUHTENA SKP-SSE



Allikas: OECD

JONIS 12. TA KULUTUSED TEGEVUSALADE KAUPA



Allikas: www.stat.ee

Analüüsidest TA kulutusi tegevusalade lõikes, ilmneb et Eesti ettevõtete TA kulutused on väga kontsentreeritud (vt joonis 12). 95% TA kuludest teevad ca 50 ettevõtet (U. Varblane, Ettekanne EMS konverentsil 30. jaanuar 2015), suure osa TA kuludest võtab enda alla õlitööstus, kellele sekundeerib programmeerimine.

Üle 80% Eesti ettevõtete TA kulutustest on ettevõttesisesed, peamiselt katse- ja arendustööd ning koostööd tehakse pigem välispartneritega, seda küll peamiselt kontsernisiseselt (Muutuv majandus ja tööturg, 2014). Samas paistab silma selle poolest, et meie ettevõtete hinnang Eesti ülikoolidele kui koostööpartneritele on madal. Näiteks Saksamaal hindasid 2010. aastal 5% innovatsiooniuringus osalenud tehnoloogilist uuenduslikest väikeettevõtetest ja 8% keskmistest parimaks koostööpartneriks ülikooli, Eestis vastavalt vaid 1% ja 3%. Ka ülikoolidega koostööd tegevate ettevõtete osatähtsus on Saksamaal pea kaks korda suurem kui Eestis (Muutuv majandus ...). Seega ei ole ettevõtete ja ülikoolide omavahelise koostöö arendamine seni märkimisväärseid tulemusi andnud. Selle põhjuseks võib pidada rakendusühingute vähest tähtsustamist ülikoolide finantseerimisel, seni on ülikoolide rahastamisel oluliseks peetud ennekõike teaduslikku tiptaset. Riigi ülesandeks on seetõttu edaspidi suunata teadlaste, ülikoolide ja ka ettevõtete käitumisrutiini selliselt, et rakenduslik TA tegevus muutuks laiemale hulgale teadlastele ja ettevõtetele huvitavaks ja kasulikuks oma konkurentsieeliste ja võimekuste arendamisel (Karo *et al*, 2014). Näiteks saab riik ministeeriumite, riigiettevõtete ja muude riigiasutuste kaudu näidata ise head eeskujut uuedustel tellimisel ja rakendamisel.

Koostöö kohalike ettevõtete ja kõrgkoolide vahel oleks mõnevõrra lihtsam ja tõenäoliselt eelistatud nendes valdkondades, kus Eestil on selge eelis, olgu see siis loomulik (nt metsandus või piimatööstus) või omandatud (IKT lahendused). Ettevõtetele peaks tulema probleeme, mida lahendada, teadusasutuselt võimalikult tehnoloogia kirjeldus, kuid ettevõtte ülesandeks on jällegi see lahendus n-ö kommertsialiseerida. Näiteks dronide arendamine võib Eestis olla kõrge kasvupotentsiaaliga: meil on traditsiooniliselt tugev mudellennundusega tegelevate harrastajate hulk, tugev IKT tase. Vaja on veel lennutehnilisi inseneriteadmisi.

Nutikas spetsialiseerumine kui võimalik väljapääs

Innovatsioonipoliitika kontekstis räägitakse üha enam **nutikast spetsialiseerumisest** (ingl k *Smart specialisation*). Nutika spetsialiseerumise keskseks ideeks on „targemate“ toodete ja teenuste arendamine kombineerides uusi tehnoloogiaid ning traditsioonilist tootmist. Head näited targa spetsialiseerumise kohta on puitmajade arendamine: lihtsalt palkkarkassi pakkumisest on tänaseks kujundatud keerukas toode, kus disainis lähtutakse sihturgude populaarsetest trendidest, küttesüsteemi ja ventilatsiooniseadmeid juhitakse mobiilseadmete abil, viimistluseks kasutatakse tervisesõbralikke, kuid toodete vastupidavust tõstvaid materjale. Toiduainetetööstuses on heaks näiteks toodete rikastamised kasulike lisaainetega: „Helluse“ bakteri kasutamine piimatoodetes või piimatoodete rikastamine D-vitamiiniga. Selliste uuenduste teostamine nõuab aga mitmepoolset koostööd: oma panuse peavad andma teadlased, tehnoloogiaekspertid, tootmisspetsialistid, müügiinimesed, disainerid.

Riigi ülesanne on luua keskkond, kus tehnoloogia, tootmine ja müük saaksid parimal viisil kohtuda ja siinkohal on iga riik küsimuse ees: kuivõrd peaks riik sekkuma ja toetama valdkondi, milles näeme võimalust tehnoloogilisteks läbimurreteks ja kasvupotentsiaaliks või tuleks pigem lasta toimida turujõududel?

Esimese variandi kasuks räägib asjaolu, et jagades nappe ressursse väheste valdkondade vahel on tõenäosus läbimurdeks suurem ja võimaik arenguhüpe tõenäolisem. Riskideks on aga „valed“ valikud, mistõttu lukustatakse riiklik toetus valdkondadesse, mille kasvupotentsiaal on üle hinnatud, jättes samal ajal toetuseta uued võimalikud tulevikuvaldkonnad. Seetõttu on riigi toetuste suunamisel väga oluline roll arenguseirel, mis aitaks hoida silma peal selles, mis maailma majanduses toimub, millised on võimalikud tehnoloogilised uuendused ja millised valdkonnad on potentsiaalsed „võitjad“ tulevikus.

Turujõududele tuginemise eeliseks on „läbimurdjate“ elujõulisus – uued tooted-teenused on kujundatud karmides turukonkurentsi tingimustes, mistõttu nende elujõud ja kasvupotentsiaal võivad olla kordades kõrgemad kunstlikes, toetatud tingimustes loodud hüvistest. Head näited on Skype või Transferwise. Sellise lähenemise riskiks on aga oht, et läbilöögivõimelisi tooteid või teenuseid ei tekigi või tekib neid vaid väga üksikuid. Samuti võib sellisel juhul olla raskendatud ettevõtete ja ülikoolide koostöö informatsiooni asümmeetria tõttu: ettevõtjad ei ole piisavalt kursis uusimate teadussaavutustega, teadusaustused omakorda ei tunne küllaldaselt tarbijate ootusi ja vajadusi. Kasvualade esiletõstmine annab nii ettevõtjatele kui ka teadusasutustele signaali, et just nendes valdkondades oodatakse suurimat panust.

Üheks nutika spetsialiseerumise ees seisvaks väljakutseks Eestis on **infotehnoloogia laialdasem levik** ettevõtluses. Eesti IKT oskuste ja taseme suhtes valitseb maailmas väga positiivne kuvand, kuid me ei ole seda suutnud piisavalt kasutada, et arendada välja need tugevused väljapool IKT sektorit. Erandiks on vaid e-riigi osa, mida oleme suutnud laiendada.

Samas on oluline, et IKT lahendused jõuaksid kõikide sektorite kõikidesse ettevõtetesse, olgu see seotud töö planeerimisega ja arvepidamisega või keeruliste automatiseeritud tootmisprotsessidega. Näiteks Taxify tüüpi lahendused teenust pakkuvates ettevõtetes – juuksuris, ühistranspordi nõudepeatused jms, sobivad nutilahendused erivajadustega inimestele. Need uuendused ei pea olema ilmingimata välja arendatud Eesti IKT sektori poolt, need võib ka mujalt maailmast sisse osta, kuid oluline on see, et neid tootmises kasutataks ja edasi arendataks. Selleks peame ületama lõhe ettevõtjate IKT alaste teadmiste ja IKT tehnoloogiliste võimaluste vahel. Näiteks võiks mõelda riiklikult kaasrahastatud IKT auditite korraldamisele, mille tulemusena tuvastatakse ettevõtetest protsessid, mida annaks IKT abil tõhustada. Lisaks loomulikult erialaspetsiifiliste IKT hariduse komponentide lisamine kõikidesse õppekavadesse.

Jätkuvalt on oluline meelitada riiki rohkem kapitali ehk siis välisinvesteeringuid. Valimislubadustes pööratakse suurt tähelepanu Eesti turundamisele. Seejuures tuleb aga hoolikalt kaaluda, mis tüüpi investeeringuid me ootame. Positiivsed näited on IKT sektori arendusüksuste toomine Eestisse, kuid Eestisuguse väikeriigi puhul on turujõududele lisaks oluline teadvustada Eesti kui võimaliku koostööpartneri rolli.

Seega on Eesti arengu tagamiseks oluline jätkata **ettevõtete innovatsiooni- ja ekspordivõimekuse arendamisega, kuid see tegevus peaks olema senisest sihistatum**. Riigi ülesandeks seejuures on ennekõike luua keskkond, kus koostöö ettevõtjate ja teadusasutuste vahel saaks sujuvalt ja tõhusalt toimida, pakkuda vahendeid turutõrgete ületamiseks, kuid seistes hea ka selle eest, et riiklikud toetused ei tõrjuks TA tegevustest välja erakapitali. Viimane eeldab, et meetmete kujundamisel arvestataks ka võimalike kõrvalmõjudega.

Majanduse teadmispõhisemaks muutmine võtab aastaid ja Eesti senine areng on olnud hea, kuid kui sellega ei tegeleta sihipäraselt ja teadlikult ka edaspidi, kaldume edasi allhanke (loe „vaesuse“) lõksu, tundes üha suuremat palgasurvet, mis lõppkokkuvõttes viib meid ikkagi pankrottide laine, tööpuuduse kasvu ja tööjõu väljavooluni.

Erakondade käsitletud teadmispõhise majanduse arendamisel

Nii nagu paljude teistegi teemade puhul jäävad erakondade lubadused ka teadmispõhise majanduse suunas liikumisel pigem üldsõnaliseks – nii näiteks lubavad nii Reformierakond (RE) kui ka Sotsiaaldemokraadid (SDE) tõsta TA kulude taseme 3%-ni SKP-st, Keskerakond (KE) suurendada avaliku sektori TA rahastust 1%-ni SKP-st. Samas on see lubadus tootlikkuse kasvu mõttes sisutühi, kui ei ole läbi mõeldud, kuidas seda raha kasutatakse. Mitmed lubadused on seotud juba vastuvõetud teadus- ja arendustegevuse kavandatud tegevustega nagu TA tegevuste toetamine riiklike programmide kaudu (IRL), ettevõtete ja teadusasutuste vahelise koostöö toetamine või rakendusuringute osatähtsuse kasv. Nii näiteks lubab IRL käivitada koostöös ettevõtetega TAI programme – oleme seda teinud viimased kümme aastat. Vabaerakond lubab toetada ettevõtlust ning struktuurseid muutusi teadmismahukama majanduse suunal, mida me oleme ka teinud juba aastakümneid.

Tundub, et erakonnad ei ole süsteemselt endale selgeks tehtud, mis on täna meie ettevõtluse tugevused ja mis takistab meil liikumast TA põhise majanduse suunas ning lahendused on pakutud põhjalikumalt süvenemata.

Põhjalikumalt on ettevõtluse arendamist oma programmides puudutanud RE, IRL ja SDE.

RE puhul on huvitavaks suunamuutuseks ettepanek panustada ennekõike võtmetehnoloogiate – IKT, disain, insenertehnilised lahendused – arengu toetamisele kõigil tegevusaladel ning jätta spetsialiseerumine turujõudude meelevalda. Vastukaaluks toetab IRL selget nutikat spetsialiseerumist, loetledes konkreetset valdkonnad, kus nähakse võimalust lisandväärtuse kasvatamiseks ja tehnoloogiliseks hüppeks. Ülejäänud erakonnad jäävad nutika spetsialiseerumise osas napsõnaliseks.

Nii RE, IRL kui ka SDE tajuvad **probleemi ettevõtete ja kõrgkoolide vahelise sidususe vähesusel**. Et senine teaduse rahastamine on põhinenud n-ö tipptaseme ehk ekstsellentsuse kriteeriumil, siis soovitakse kõrgkoolide rahastamisel rohkem väärtustada rakendusuringuid. Lahendusena nähakse ennekõike rakendusuringute rahastamise suurendamist ja ettevõtetele suurema sõnaõiguse andmist ning ettevõtetega koostööväärtustamist teaduse rahastamisel. Ühe huvitava ideena pakub IRL välja kolmepoolse tehnoloogiapakti sõlmimist, mis keskenduks tehnoloogiaharidusele. Samas võiks seda laiendada ka rakendusuringutele ja lülitada tehnoloogiapakti olulisemad valdkondlikud väljakutsed või

lahendamist vajavad probleemid. SDE-id lubavad riiklikku teadusosakut, täpsustamata, mida see täpselt endast kujutab.

Suhteliselt vähe tähelepanu pööratakse sellele, **kuidas kasvatada idufirmadest tugeva kasvuga ettevõtteid**, vaid IRL lubab suurendada toetusi kasvufaasis ettevõtetele ja laiendada kapitali kättesaadavust.

Eksporditoetuste jätkamist peavad enamik erakondi vajalikuks. Uue huvitava suunana näevad kõik suuremad erakonnad vajadust tõhustada Eesti välisesinduste tööd ettevõtjate toetamisel ning välismaal elavate eestlaste kaasamist ettevõtete rahvusvahelistumise toetamisse.

Omapärasena torkab silma IRL lubadus tõsta Eesti kohta juhtivates majandusindeksites. Võiks ju eeldada, et indeksid on vaid infoallikaks, mis peegeldab Eesti ettevõtluskeskkonna olukorda maailma riikide kontekstis, mitte eesmärk omaette. Majanduse edendamine võiks ikkagi tegeleda ennekõike reaalsete probleemide ja väljakutsetega.

RE on ettevõtluspoliitilistes lubadustes kõige põhjalikum ja ka kõige originaalsem, puudutades mitmeid teemasid, mida teised erakonnad ei ole maininud. Nii näiteks lubatakse panustada ettevõtete intellektuaalse omandi kaitsele, välisinvestorite kaasamisele Eesti teadusesse, toetatakse Eesti kui innovaatiliste lahenduste testimispaiga väljakujunemist (loodetavasti siiski arvestades meie inimeste ja ettevõtete valmisolekuga selleks), samuti lubatakse toetuste jagamisel arvestada rohkem sellega, et riiklikud investeringuid ei tõrjuks välja eraettevõtete endi panust.

SDE programm mainib mitmeid olulisi teemasid nagu koostööplatvormide arendamine, innovatsioonikoostöö arendamine, iduettevõtete kiirendiprogrammide arendamine (kuigi Arengufondis sellega juba tegeletakse), kapitali kättesaadavuse suurendamine, kuid paraku ei täpsusta, kuidas seda teha kavatakse ega millistele väljakutsetele pakutud tegevused lahendusi looks.

KE jääb oma majandusarengut puudutavates lubadustes pigem üldsõnaliseks, lubades toetada ettevõtteid uutele turgudele sisenemisel, VKE-de teadus- ja arendustegevust ning nutikat spetsialiseerumist. Kõike, mida on ka senised võimuerakonnad jõudsalt teinud.

EKRE ei ole üldse puudutanud teadmispõhisema majanduse arendamist.

Küsimused erakondadele:

- ✓ 1: Millised on Teie hinnangul Eesti majanduse/ettevõtluse eelised rahvusvahelises konkurentsisis? Kuidas kavandate nende eeliste väljaarendamist ja kasutamist toetada?
- ✓ 2: Üha enam lisandväärtust luuakse väärtusahelas tootearenduse, disaini, logistika ja turunduse, järelteenuste etappides. Milline on Teie hinnangul Eesti koht globaalses väärtusahelas? Kas näete siin tegevusalade vahel olulisi erinevusi? Kas ja kui, siis milliste tegevuste kaudu saaks riik ettevõtjaid toetada väärtusahelas ülespoole liikumisel?
- ✓ 3. Eesti paistab nii OECD kui ka EL liikmesriikides silma kõrge teadus-arendustegevuse kulutuste kasvu poolest, mille eest võlgname tänu ennekõike EL struktuurivahendite toetusele. Ometigi ei kajastu need muutused tootlikkuse kasvus. Kui tulemuslikuks Te peate selles kontekstis Eesti teadus- ja arenduspoliitikat ja milliseid muutusi Te selles kavandate?

Ettevõtluskeskkond

Ettevõtete võime kasvada ja teenida kasumit sõltub otseselt ettevõtluskeskkonnast. Selles teemaplohis käsitleme ettevõtluskeskkonnana **maksusüsteemi** ning **administratiivset keskkonda** erinevate regulatsioonide ja bürokraatia näol.

Riigi maksusüsteem mõjutab oluliselt äritegemise tasuvust. Maksud on ettevõtetele oluliseks kuluallikaks, kuid samas võib riik kogutud maksuraha suunata tagasi ettevõtlusesse erinevate toetuste ja subsiidiumite kaudu või olla ka otseselt töö tellija rollis.

Regulatsioonide keerukus ja bürokraatia hulk riigiga suhtlemisel on olulised tegurid, mis võivad kas pärssida või soodustada ettevõtete tegutsemist. Liigsed regulatsioonid võivad kaasa tuua ettevõtete jaoks olulise ajakulu ja teha raskeks oma igapäevatoimingutele keskendumise.

Riik saab maksusüsteemi ja administratiivse koormuse muudatuste kaudu oluliselt mõjutada ettevõtete tegutsemist, mistõttu on neil kahel komponendil tähtis osa nii tootlikkuse arengus, kapitali ligimeelitamisel kui ka inimeste teadmiste ja oskuste arendamise toetamisel.

Maksusüsteem

Maksusüsteemil on neli tähtsamat eesmärki.

- Tulu kogumine riigi eelarvesse, et pakkuda teenuseid ja toetusi. Eristatakse:
 - tulu keskvalitsuse eelarvesse
 - tulu kohalike omavalitsuste eelarvetesse
 - tulu sotsiaalkindlustusfondidesse (Töötukassa ja Haigekassa).
- Majanduse stabiliseerimine, et jahutada liiga kiiret majanduskasvu ja ergutada liiga aeglast majanduskasvu.
- Inimeste ja ettevõtete käitumise mõjutamine. Näiteks vähendada alkoholi tarbimist või soosida tervislikke eluviise ja sportimist.
- Tulude ja tarbimisvõimaluste ümberjaotus erinevate tulutasemetega inimeste vahel.

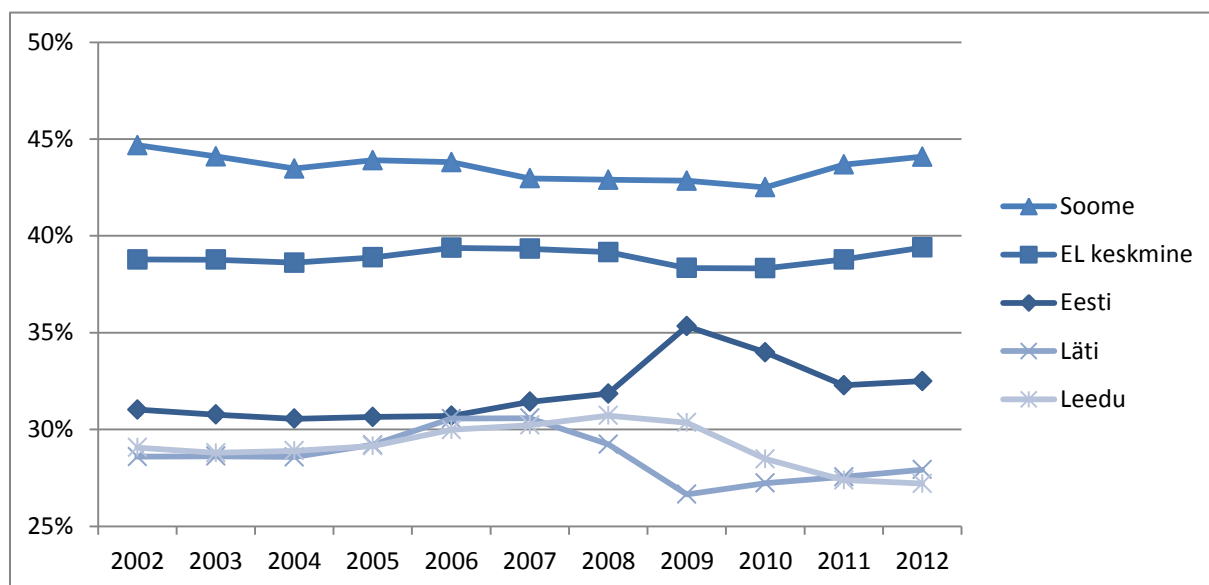
Enamik maksudest täidab korraga mitut eesmärki, kuid erineva tugevusega. Näiteks astmeline tulumaks kogub tulu eelarvesse, stabiliseerib majandust, jagab ümber tulusid, kuid mõjutab negatiivselt inimeste ja ettevõtete käitumist ning muudab maksusüsteemi keerukamaks. Sotsiaalmaksu lagi vähendab sotsiaalkindlustusfondide tulusid, vähendab ka maksusüsteemipoolset majanduse stabiliseerimist, langetab suurema sissetulekuga inimeste maksukoormust, kuid soodustab kõrgepalgaliste töökohtade teket. Käibemaksu langetamine esmatarbekaupadele vähendab riigieelarve tulu, muudab maksusüsteemi keerulisemaks, kuid suurendab vaesemate inimeste tarbimisvõimalusi.

Palju me makse maksame?

Eesti väikese ja keskmise suurusega ettevõtted leidsid 2012. aastal (*VKE uuring, Praxis*), et kõrge maksukoormus on peamine tegur, mis piirab ettevõtete arengut. Rohkem kui pooled ettevõtjatest (56%) pidasid Eesti kõrget maksukoormust probleemiks.

Kui võrrelda Eesti maksukoormust Läti või Leeduga, siis saab väita, et Eestis on kõrge maksukoormus. Kuid ülejäänud Euroopaga võrreldes on meie maksukoormus küllaltki tagasihoidlik. Maksud moodustavad Eestis 32,5% SKPst, mis asetab meid 21. kohale. Kõige kõrgem on maksukoormus Taanis (48,1%) ja madalaim Leedus (27,2%) (vt ka joonis 13).

JONIS 9. MAKSUD PROTSENDINA SKP-ST



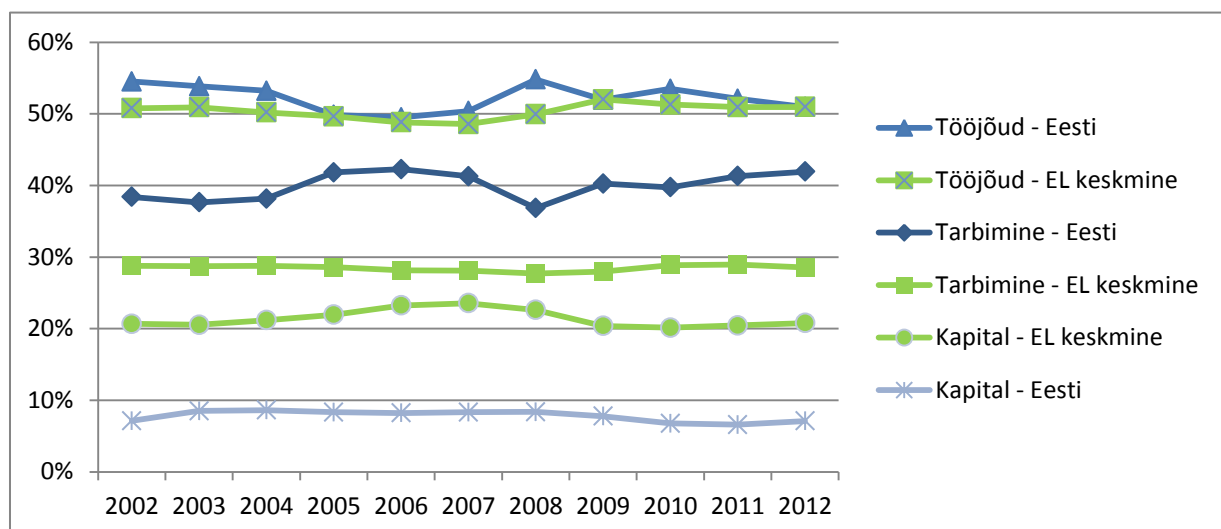
Allikas: Eurostat

Maksusüsteemi iseloomustamise üks võimalustest on teha seda maksukoormuse jaotuse kaudu. Majandusliku funktsiooni järgi jagatakse maksud tavaliselt kolmeks: **tarbimis-, töajõu- ning kapitalimaksud**. Eraldi võib ka käsitleda keskkonnamakse, mille alla kuuluvad osad tarbimis- ja kapitalimaksud ning lisaks keskkonnatasud.

Tarbismaksud (käibemaks, aktsiisid) on Eestis järjekindlalt kasvanud alates Euroopa Liiduga liitumisest. Need moodustavad kogu maksutulust praegu ligi 42%. Võrdluseks – ELis keskmiselt moodustavad tarbismaksud ligi 28% kogu maksutulust. Tarbimise maksukoormuse kasvu on tinginud käibemaksumäärade tõus ja aktsiisimäärade kiire kasv. Selle tulemusena on **Eesti muutumas üheks kõige kõrgema tarbimise maksumääraga riigiks Euroopa Liidus**. Ainult Bulgaarias, Horvaatias ja Rumeenias moodustavad tarbismaksud kogumaksutulust suurema osakaalu kui Eestis. Tarbismaksud moodustavad Eesti SKPst 13,6%, millega oleme Euroopa Liidus 7. kohal. Maksud töajõule (enamus tulumaksust, sotsiaalmaks ja töötuskindlustusmaks) moodustavad 51% Eesti maksutuludest, mis on võrdne EL-i keskmisega. SKP-st moodustavad töajõumaksud 16,6%, millega oleme Euroopa Liidus 15. kohal.

Praegusel valimisperiodil on teravalt esile tõusnud **ettevõtete tulumaksu küsimus**. Alates 2000. aastast kehtiva ettevõtte tulumaksusüsteemi tulemusena langes kapitali ja ettevõtlustulu tegelik maksukoormus oluliselt. Sellega on **Eesti madalaima tegeliku maksumääraga riik Euroopa Liidus**. Kapitalimaksude osatähtsus kogu maksutulust on Eestis ligikaudu 7%, EL-i keskmine on samas umbes 21%. **Kapitalimaksud moodustavad SKPst 2,3%, millega oleme viimasel, 28. kohal**. Meist ühe koha võrra eespool on Läti 3,5%-ga.

JOONIS 10. MAKSUKOORMUS MAJANDUSLIKU FUNKTSIOONI JÄRGI, (%)



Allikas: Eurostat

Kokkuvõtvalt saab Eesti maksusüsteemi kohta öelda, et võrreldes Euroopa Liidu keskmisega on **Eestis maksukoormus tugevalt kaldu tarbimismaksude poole ning seda kapitalimaksude arvelt**. Kapitalimaksude madalal hoidmist on pikalt põhjendatud argumendiga, et kapitali madal maksustamine soodustab välisinvesteeringuid ning aitab seeläbi kaasa Eesti majanduse kasvule. Kuid siinkohal peab mõtlema, kas Eesti on praegu endiselt sellises arengufaasis, kus kapitali madal maksustamine on põhjendatud? On piisavalt palju kõrge lisandväärtusega tegevusvaldkondi, kus tööjõud on olulisemaks komponendiks kui kapital. Näiteks IKT sektori ettevõtjate sõnul on väga keeruline Eestisse tuua tippspetsialiste, kuna just tööjõumaksud on liiga kõrged. Kõrgepalgaliste tippspetsialistide ametikohtade loomist saab soodustada näiteks sotsiaalmaksu lae kehtestamisega.

Järgnevalt on tabelis 1 esitatud võrdlus kõrgepalgaliste maksustamisest Eestis ja meie naaberriikides. Tasub märkida, et Eestis laekub palgafondist tööjõumaksude näol riigile kokku kõige väiksem osa võrreldes teiste tabelis toodud riikidega. Samas on tööandja poolt makstav osa kõige suurem just Eestis. Seega tööjõumaksude osas kannab Eestis tööandja oluliselt suurema koorma kui töövõtja võrreldes meie lähinaabritega.

TABEL 1. PALGAMAKSUDE JAGUNEMINE TÖÖVÕTJA JA TÖÖANDJA VAHEL EESTIS, LÄTIS, SOOMES JA ROOTSIS

	Töövõtja maksude osakaal brutopalgast		Tööandja maksude osakaal palgafondist	Kogu palgafondist riigile kokku	
	2-kordne keskmine netopalk	4-kordne keskmine netopalk	2 või 4-kordne keskmine netopalk	2-kordne keskmine netopalk	4-kordne keskmine netopalk
Eesti	21,4%	22,1%	25,3%	41,2%	41,8%
Läti	30,0%	30,6%	19,1%	43,4%	43,8%
Soome	41,1%	49,1%	18,0%	51,7%	58,3%
Rootsi	41,4%	49,0%	23,9%	55,4%	61,2%

Allikas: autorite arvutused

Teine argument kapitali madala maksustamise vastu tuleneb ühiskondlikust õiglustundest. Maksusüsteem peab olema õiglane, kuid vaadates maksukoormuse väga ebaproportsionaalset jaotust Eestis tekib õigustatud küsimus, et kas Eesti maksusüsteem ikka täidab seda tingimust?

Erakondade maksupoliitilised lubadused

Vaadates erakondade lubadusi eelseisvateks valimisteks saab väita, et enamused erakondi on teadvustanud, et ettevõtete tootmissisendid ehk kapital ja tööjõud on oluliselt erineva maksukoormusega. Võib kindlalt väita, et kui need lubadused ellu viiakse siis järgneval valitsemisperioodil peaksid erinevused tööjõu ja kapitali maksukoormuses oluliselt vähenema.

TABEL 2. ERAKONDADE LUBADUSTE MÕJU MAKSUKOORMUSELE MAJANDUSLIKU FUNKTSIOONI JÄRGI

Erakond	Tööjõud	Tarbimine	Kapital
RE	↓↓	↑	-
IRL	↓↓	↑	↓
KE	↓↓madalapalgalistel, ↑↑kõrgepalgalistel	↓↓	↑
SDE	↓↓↓ noortel, eakatel, töövõimetutel ↑↑↑kõrgepalgalistel	↑	↑↑
VE	↓↓	-	↑↑
EKRE	↓↓	↓↓↓	↑↑ välisomanikega ettevõtetele

Suuremaid muudatusi kaasa toovate lubadustena saab välja tuua kindlasti SDE ja KE poolt lubatava astmelise tulumaksu kehtestamise. Lisaks lubavad need erakonnad ka tõsta tulumaksuvaba miinimumi, mis kokkuvõttes parandab oluliselt madala ja keskmise palgasaaajate olukorda võrreldes kõrgepalgalistega. RE on tugevalt vastu astmelise tulumaksu kehtestamisele, kuid pooldab tulumaksuvaba miinimumi tõusu, et parandada madalapalgaliste olukorda. Ka IRL on sõnades astmelise tulumaksu kehtestamise vastu, kuid samas on nende põhilubaduseks 3-astmelise tulumaksu kehtestamine, kus kuni 500 eurot teeniv inimene ei maksa tulumaksu, 501–846 eurot teeniv inimene maksab tulumaksu kasvavas tempos ning üle 846 eurot teeniv inimene maksab tulumaksu nagu täna. EKRE ja VE lubavad samuti tulumaksuvaba miinimumi olulist tõusu. Tulumaksumäärana osas lubab EKRE langetada tulumaksu 5% iga kasvatatava lapse pealt ning VE lubab tulumaksu tõsta, kuid ei täpsusta kui palju.

Sotsiaalmaksu osas lubavad ettevõtete kulusid vähendada kõik erakonnad. RE ja VE alandavad kõigi töötajate sotsiaalmaksu, EKRE ja SDE alandavad piiratud töövõimega inimeste sotsiaalmaksu. Lisaks lubab SDE alandada noorte, eakate ja väljaspool Harjumaad elavate ja töötavate inimeste sotsiaalmaksu. Sotsiaalmaksu erandeid lubab ka KE, kuid ei täpsusta milliseid. IRL lubab kehtestada sotsiaalmaksu lae. Kokkuvõtvalt saab öelda, et **hoolimata tulevase koalitsiooni koosseisust on kindlasti oodata tööjõu maksukoormuse vähenemist.**

Tulumaksuvaba miinimumi oluline tõstmine ning sotsiaalmaksu langetamine, kas kõigil või teatud eranditega, on kaks asja, mis paistavad kindlasti täide minevat. Iseasi, kuivõrd see toob kaasa soovitud muutusi majanduses, sest muutes tööjõudu odavamaks, soosime tööjõumahukamat tootmist. Seetõttu võiks pigem keskenduda meetmetele, mis tegelevad spetsiifiliste probleemide nagu piiratud töövõimega isikute töölevõtmise soosimine või sotsiaalmaksu lae kehtestamine, mille kulu riigieelarvele oleks väiksem kui üldine sotsiaalmaksu langetamine.

Kuigi Eesti maksusüsteem toetub võrreldes muu Euroopaga ebarproportsionaalselt palju tarbimismaksudest saadavatele tuludele, toovad mitmete erakondade lubadused kaasa tarbimismaksude kõrge osakaalu säilimise või isegi kasvamise. RE seab sihiks liikumise tulude maksustamiselt tarbimise, saastamise ja pahede maksustamisele. IRL, SDE ja KE lubavad tõsta mitmete pahede (alkohol, tubakas, magusa- või energiajoojaid) vähendamiseks aktsiise. IRL mõneti tasakaalustab pahede aktsiiside tõstmist elektriaktsiisi vähendamisega tööstusettevõtetele ning SDE lubab vähendada kultuuriürituste piletite käibemaksu. KE lubab kehtestada madalama käibemaksumäära inimestele tähtsate kaubagruppidele (nt toasoe, põhitoiduained, ravimid ning teatri-, kontserdi- ja muuseumipiletid). Suurt tarbimismaksude alandamist lubab ka EKRE, vähendades käibemaksumäära 10%ni. See on aga selgelt vastuolus EL maksuseadustega. VE tarbimismaksudes olulisi muudatusi ei luba. Tarbimismaksude osas võib kokkuvõtvalt väita, et hoolimata tarbimismaksude suurest osakaalust, on **suurem osa erakondadest valmis tarbimisele avalduvat maksukoormust säilitama või veelgi tõstma**.

Kapitalimaksude teemal jagunevad erakonnad selgelt kaheks: ettevõtete tulumaksu kehtestamist pooldavad KE, SDE ja VE ning sellele seisavad tugevalt vastu IRL ja RE. EKRE maksustaks Eestist väljaviidavat kapitali, aga ei täpsusta kuidas. **Ettevõtete tulumaksuküsimus paistab olevat käesolevate valimiste maksuküsimustes üheks teravaimaks vastasseisuks**.

Administratiivne koormus

Regulatsioone ja bürokraatiat on vaja, et kaitsta turu erinevaid osapooli ning tagada avaliku sektoriga suhtlemisel läbipaistvus ja järjepidevus. Teatud hulgal **reeglite ja normide olemasolu lihtsustab majanduses aset leidvate igapäevaprotsesside toimimist**. Samas liiga reguleeriv ja kontrolliv riik võib olla väga suureks kuluallikaks ning oluliselt pärssida majanduse normaalset toimimist. Ei ole võimalik üheselt määrata, milline kogus seaduseid ja regulatsioone on optimaalne ning seega ei ole võimalik riigil ka püstitada selgelt kontrollitavaid eesmärke, kuhu suunas liikuda. Vähemalt sõnades on Eesti liikunud järjepidevalt väiksema administratiivse koormuse suunas, mis lihtsustaks ettevõtete igapäevategevuste läbiviimist ning aitaks seeläbi kaasa ettevõtete kasvule.

2012. aastal leidis 38% Eesti väikese ja keskmise suurusega ettevõtetest (VKE), et koormavad õigusaktid ja liigne bürokraatia takistavad ettevõtte arengut. Selles valdkonnas on toimunud positiivne edasimineku – 2008. aastal pidas seda tegurit arengut takistavaks 44% VKEdest. Seega ettevõtjate hinnang annab kinnitust, et perioodil 2008 – 2012 on riik suutnud teatud määral vähendada bürokraatlikku koormust. Kuid eelneva põhjal ei saa öelda, kas Eestis on liiga palju bürokraatiat või mitte. Tegu on ettevõtjate subjektiivsete hinnangutega ja kui puudub mõni võrreldav kogemus teises riigis äri tegemisega, siis võib tunduda, et igasugune bürokraatia takistab oluliselt arengut.

Võrdleva ülevaate ettevõtete tegutsemist takistavate regulatsioonide olemasolust erinevates riikides annab Maailmapanga iga-aastaselt koostatav äritegemise lihtsuse edetabel (*Ease of Doing Business*). *Doing Business 2015* on järjekorras kaheteistkümnemes aruanne, mis analüüsib 189 riigi regulatsioonikeskkonda, ettevõtete kulusid, nõudeid ja protseduurideks kuluvat aega. Eelkõige vaadeldakse raportis riike väikeettevõtja pilgu läbi.

Eesti paigutub äritegemise lihtsuse poolest maailmas 17. kohale. Kõrgeimatel kohtadel oleme vara registreerimise (13.) ja piiriülese kaubanduse (6.) alajaotustes. Tabelis 3 on esitatud edetabel üldise äritegemise lihtsuse ning nelja alateema lõikes, mis meie hinnangul peegeldavad kõige paremini riigiga suhtlemisel ettevõtetele osaks saavat bürokraatiat. Soome ja Rootsi jäävad mõlemad meist tabelis ettepoole, olles vastavalt kõrgetel 9. ja 11. kohal. Ettevõtte loomise ja vara registreerimise vallas edastame neid mõlemat, kuid teiste kategooriate lõikes see nii ei ole. Maksude maksmise lihtsuse osas

oleme küll Rootsist eespool, kuid samas jääme Soomele alla. Meie lõunanaabrid Läti ja Leedu ei jää üldises pingereas kaugele maha, olles vastavalt kohtadel 23 ja 24. Selle edetabeli põhjal saame öelda, et meil ei ole oma regulatsioonikeskkonnas olulist konkurentsieelist oma lõuna- või põhjanaabrite ees. Meie lihtne, selge ja läbipaistev maksusüsteem jääb alla nii Soomele kui ka Lätile ning ettevõtte loomise protsessis on Leedu meist oluliselt kõrgemal kohal.

TABEL 3. ÄRITEGEMISE LIHTSUSE EDETABEL EESTI JA TEMA LÄHINAABRITE NING VALITUD ALAJAOTUSTE LÖIKES

	Äritegevuse lihtsuse koondindeks	Ettevõtte loomine	Ehituslubade saamine	Vara registreerimine	Maksude maksmine
Soome	9	27	33	38	21
Rootsi	11	32	18	18	35
Eesti	17	26	20	13	28
Läti	23	36	47	32	24
Leedu	24	11	15	9	44
Venemaa	62	34	156	12	49

Sellises tihedas konkurentsipositsioonis tuleb tagada, et ettevõtluskeskkond ei muutuks keerulisemaks ning on jätkuvalt tähtis tegeleda riigi poolt ettevõtetele tekitava administratiivse koormuse madalal hoidmisega, kuna ka väiksemad tagasimeinud võivad meie positsiooni võrreldes meie lähinaabritega märgatavalt nõrgestada. Samas ei tohi unustada, mis eesmärgid erinevad regulatsioonid täidavad ning lõppeesmärgiks peab olema süsteemi loomine, mis on efektiivne nii ettevõtjate kui ka riigi seisukohast.

Kindlasti ei tohi ära unustada, et soodne ettevõtluskeskkond ei tähenda ainult ettevõtete loomise või riigiga suhtlemise lihtsustamist läbi rohkemate e-teenuste loomise. Ametnikud ja poliitikud viitavad liiga tihti e-võimaluste arengutele kui tõestusele, et Eestis on väga lihtne äri ajada. Kuid on mitmeid valdkondi, kus meie naaberriikidel on meie ees olulisi konkurentsieeliseid. Pakkumaks oma naabritest konkurentsivõimelisemat ettevõtluskeskkonda tuleb senisest rohkem tähelepanu pöörata puuduste kõrvaldamisele ning tegeleda naabritest mahajäämuse vähendamiseks väikeaktsionäride kaitses, ettevõtetele elektrivõrguga ühenduse loomises ja lepinguvaidluste lahendamises.

IRL on lubanud jõuda Äritegevuse lihtsuse edetabelis esikümne piirile ning seab eesmärgiks kohtumenetluste tõhustamise ning investorite jaoks olulistele infrastruktuurile ja põhiteenustele ligipääsu kiirendamise. Lisaks seab IRL eesmärgiks vähendada oluliselt bürokraatiat lubades uue valitsuse esimese kuue kuu jooksul kokku koguda kogu avaliku sektori bürokraatia vähendamise ettepanekud ja viia need seejärel järgmise 12 kuu jooksul ellu.

Reformierakond lubab parandada investeeringute kaitset ning kiirendada kohtumenetluste läbiviimist ning vähendada ülereguleerimist ja bürokraatiat.

Sotsiaaldemokraadid lubavad vähendada ettevõtlusbürokraatiat, välistades kord juba riigile esitatud andmete mitmekordse küsimise ja võimaldades väikeettevõtetele erisusi aruandluskohustuse täitmisel.

Vabaerakond lubab lihtsustada oluliselt majandust reguleerivat seadustikku ja vähendada maksubürokraatiat.

EKRE lubab selgitada koostöös ettevõtjatega välja 25 kõige kulukamat ja bürokraatlikumat seadust või määrust ning need ümber teha, et muuta majanduskeskkonda ettevõtjasõbralikumaks.

Erakondade lubadused jäävad ettevõtete administratiivse keskkonna lihtsustamise juures küllaltki napolisõnalisteks ning üldiseks. Kõige ambitsioonikama ning käegakatsutava eesmärgi seab IRL, lubades jõuda Äritegevuse lihtsuse edetabelis esikümne piirimaile. IRL toob välja ka tähelepanu vajavad probleemid, kuid ei täpsusta, mis tegevustega plaanitakse eesmärgini jõuda.

Kaudselt mõjutab ettevõtete administratiivset koormust negatiivselt igasuguste maksuerisuste kehtestamine. Mida rohkem viiakse ellu erisusi maksusüsteemis, seda keerulisemaks ning ajakulukamaks muutub ettevõtetele antud süsteemis orienteerumine.

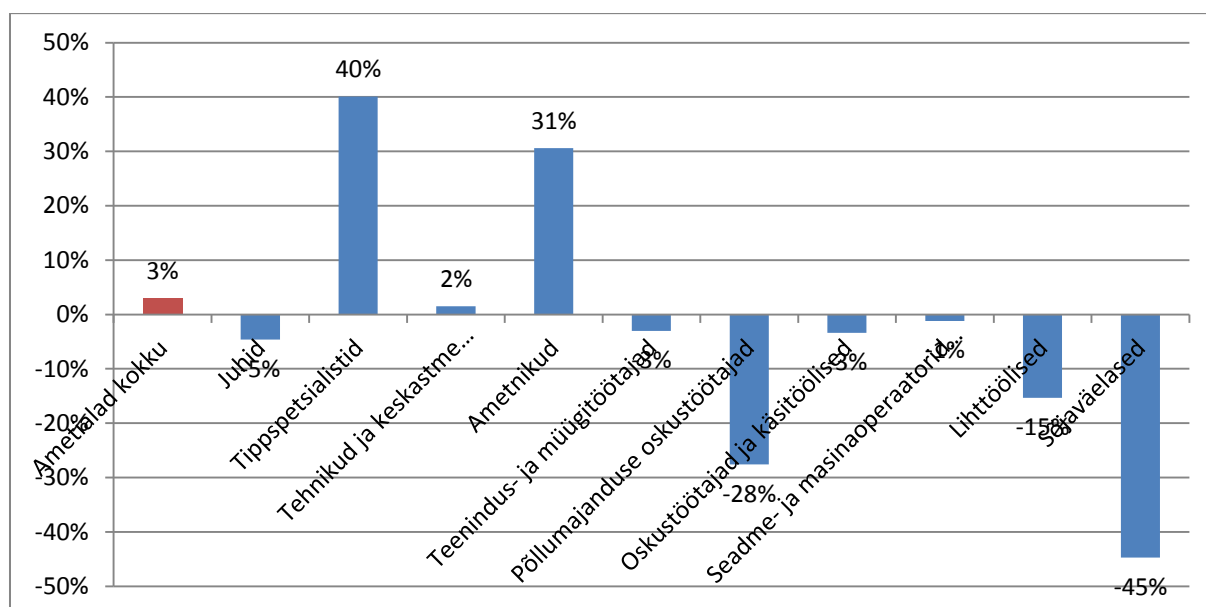
Küsimused erakondadele:

- ✓ 1: Millised Teie maksulubadused peaks Eesti tootlikkuse suurenemisele kaasa aitama?
- ✓ 2: Mida võtate ette majanduskeskkonna probleemsete kohtadega nagu väikeaktsionäride kaitse, ettevõtete elektrivõrguga ühinemine ja lepinguvaidluste lahendamine?
- ✓ 3: Kuidas tagate, et maksuerisuste kehtestamine ei muuda maksude haldamise ettevõtetele ülemäära kulukaks?
- ✓ 4: Tooge iga olulisema maksumuudatuse ettepaneku juures välja probleem, mida antud muudatus lahendada peaks ning arutluskäik, miks maksumuudatus on parim viis selle probleemi lahendamiseks.

Inimvara kvaliteet ehk ettevõtjate ja töötajate teadmised ja oskused

Teadmispõhise majanduse arendamiseks on vaja heade teadmise ja oskustega inimesi. Kuigi viimase kümne aastaga on tööhõive Eestis kasvanud 3%, on hõive muutus ametialade lõikes olnud erinev. Tööjõu nõudlus on olnud suurem **just tippspetsialistide osas**, kus võrreldes 2003. aastaga on hõive kasvanud 41% (lisandunud on 34000 tippspetsialisti), olulisel määral on kasvanud ka ametnike hulk, 31% (lisandunud 8600 ametnikku) (vt joonis 15). Viimasel kolmel aastal on kasvanud järsult nõudlus tehnikute ja keskastme spetsialistide järele. Seega jälgides hõive muutust leiab kinnitust, et kvalifitseeritud tööjõu nappus on muutumas järjest teravamaks. Pikemalt on töökäte puuduse leevendamise võimalusi analüüsitud Praxise tööjõuturu olukorda käsitlevas teemapaberis².

JOONIS 11. . TÖÖHÕIVE MUUTUS 2013 AASTAL VÕRRELDES 2003 AASTAGA, AMETIALADE GRUPPIDE LÕIKES



Allikas: Statistikaamet

Tootlikkuse tõstmisel on suur roll inimeste teadmistel, oskustel ja vilumustel. Ainuüksi haridusest siiski ei piisa, vaid tähtis on ka, et õiged inimesed teeksid nende oskustele vastavat tööd. Ehk lisandväärtuse ahelas ülespoole pürgimisel võiks olla üheks võtmetegevuseks töötajate oskuste ja kompetentside parem ja mitmekesisem ärakasutamine, selleks potentsiaali meil on.

Eesti töötajatest moodustab ligi 23% teadmismahukat tööd tegevad inimesed. Nn teadmispõhise inimkapitali osakaalu võrdluses on Eesti eespool Soomest, Austriast, Taanist ja veel nii mõnestki teisest riigist, kes edestavad meid tööjõu tootlikkuse võrdluses (vt joonis 16).³

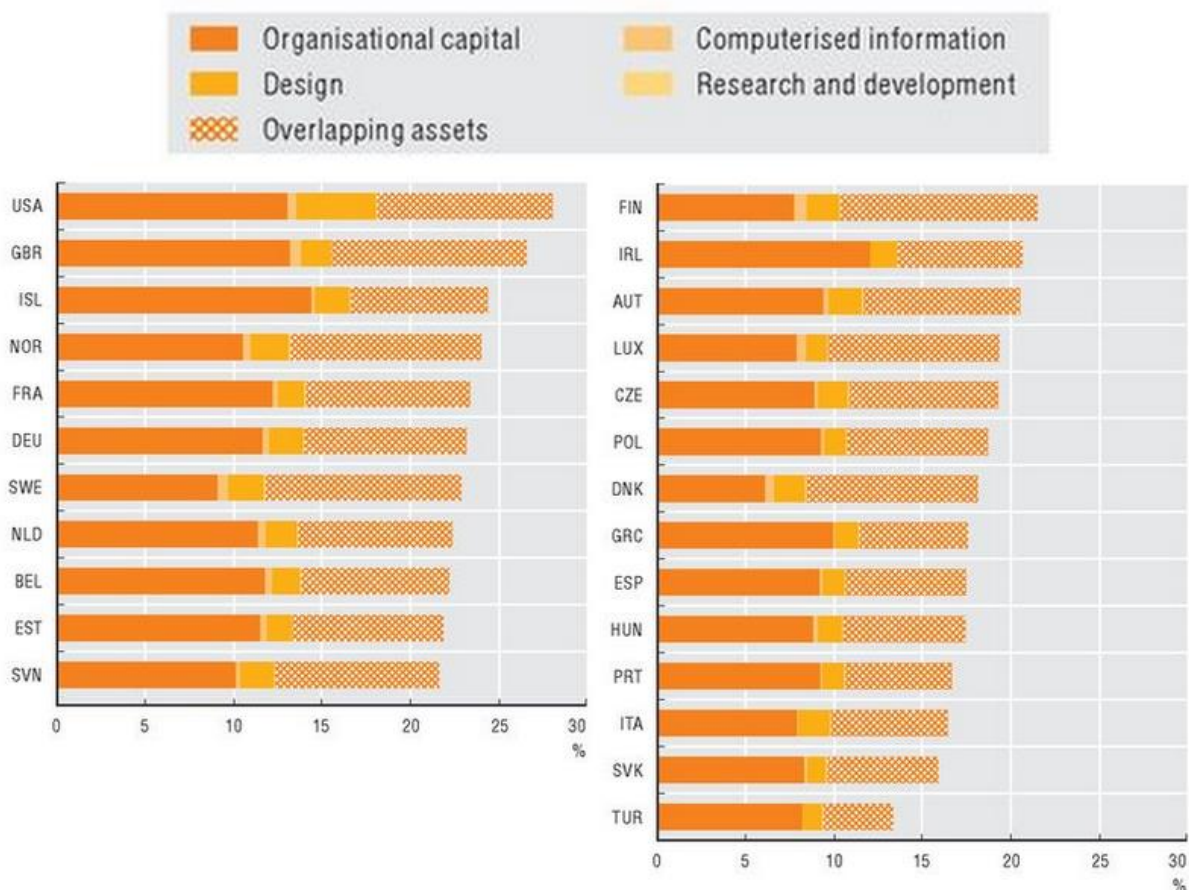
² <http://www.praxis.ee/wp-content/uploads/2015/01/Teemapaber-tookate-puudusest.pdf>

³ http://www.keepeek.com/Digital-Asset-Management/oecd/science-and-technology/oecd-science-technology-and-industry-scoreboard-2013_sti_scoreboard-2013-en#page90

JOONIS 12. TEADMISTEPÕHISE INIMKAPITALI OSAKAAL TÖÖTAJATEST, RIIKIDEVAHELINE VÕRDLU

Knowledge-based capital related workers, 2012

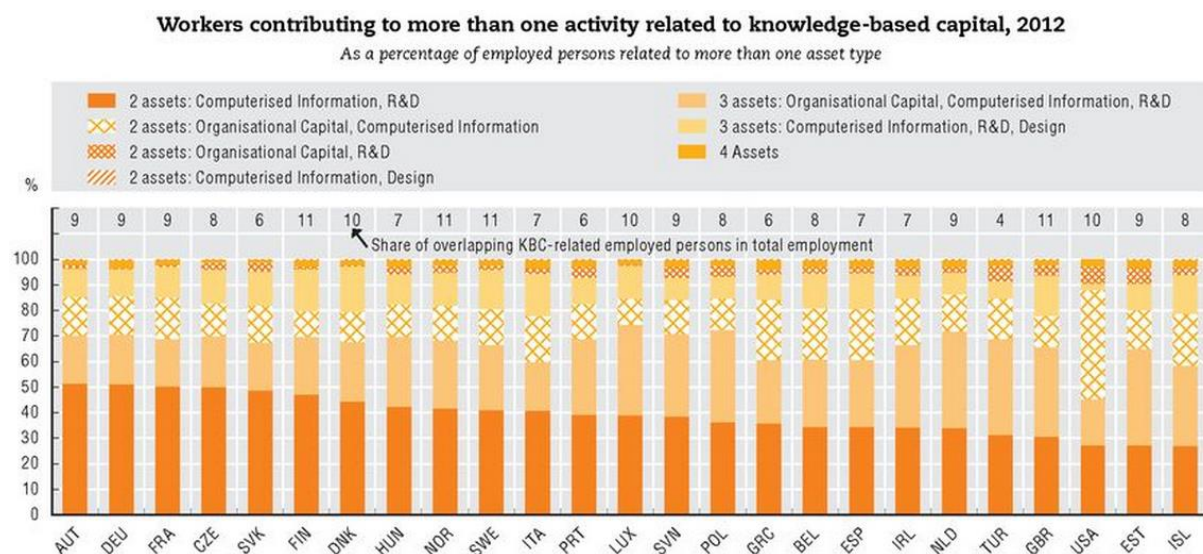
As a percentage of total employed persons



Allikas: OECD

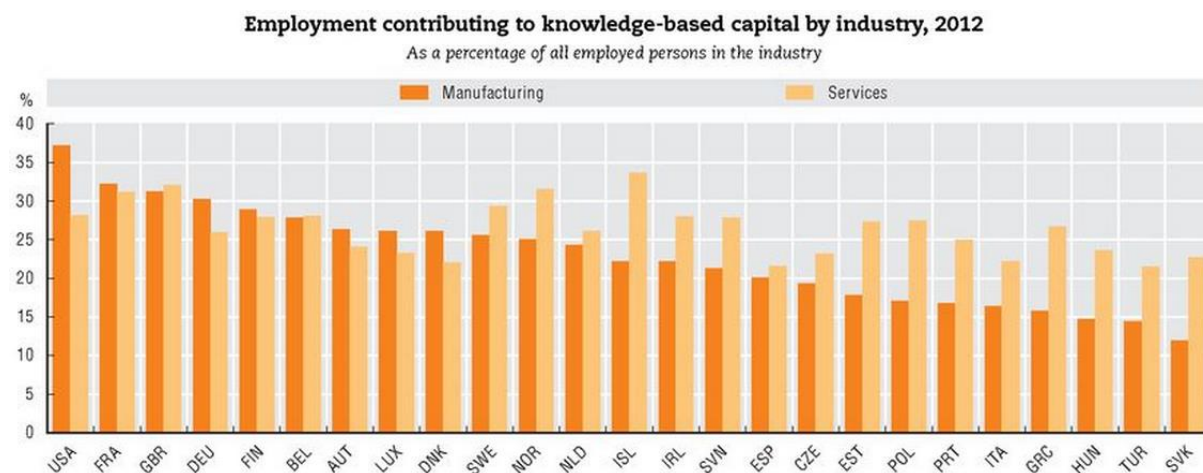
Seega kõrgeltharitud inimesi meil küll jagub, kuid tootlikkust mõjutab see, kui targalt me oskame neid inimesi tööle panna. Näiteks, kas ettevõtte IKT osakonna tippspetsialisti kaastakse lisaks ka tootearendusprotsessi, müügistrateegiate kavandamisesse või järelteenuste kujundamisesse. Eelviidatud OECD analüüs toob välja Eesti kitsaskoha – tööandjad ei kasuta teadmismahukates valdkondades töötajate potentsiaali täielikult ära, rakendades tipptegijaid samaaegselt liiga vähestes arendustegevustes (võrdluses teiste riikidega oleme tagantpoolt teised (vt joonis 17)). Eestis on nende inimeste osakaal, kes panustavad teadmismahuka kapitali arendamisse kõrgem teenustesektoris ning võrreldes teiste riikidega on tööstuses potentsiaali muutuda enam teadmismahukaks (riikide võrdlus, vt joonis 18).

JONIS 17. TÖÖTAJATE PANUSTAMINE TEADMUSMAHUKA KAPITALI4 LOOMISEL ERINEVATE TEGEVUSTEGA



Allikas: OECD

JONIS 18. TÖÖTAJATE PANUS TEADMUSMAHUKA KAPITALI LOOMISSE, OSAKAAL TÖÖSTUSES JA TEENINDUSSEKTORIS



Allikas: OECD

Ettevõtete kasvupotentsiaal võib olla kinni juhtide teadmistes, oskustes ja hoiakutes. Tootlikkuse kasv sõltub suurel määral sellest, milline on ettevõtja hoiak uuenduste suhtes, kuidas ta ettevõtet juhib, mida peab oluliseks, kuidas ehitab üles oma meeskonna, kust hangib teadmisi.

Tartu Ülikooli ja Tallinna Tehnikaülikooli koostöös teostatud juhtimise valdkonna uuringus tõdeti järgmist:⁵

⁴ Teadmismahuka kapitali hulka loetakse organisatsiooni, IKT, disaini ja teadus- ja arenduse rakendamist ettevõtte väärtusloome ahelas

⁵ http://www.eas.ee/images/doc/sihtasutusest/uuringud/ettevotlus/easi-juhtimisuuring-2010_eas-i_final.pdf

- ✓ Eesti ettevõtteid juhitakse ühetaoliselt ning vähe pööratakse tähelepanu valdkondlikule eripärale ja ettevõtte suurusele.
- ✓ Ettevõtted on teadvustanud planeerimise vajadust, kuid valdavalt tehakse lühiajalisi plaane. Plaanid on seotud eelkõige finantsteguritega ning puudu jääb tulevikuperspektiivist.
- ✓ Ettevõtete huvi ja ambitsiooni rahvusvahelistumise osas tuleb hinnata tagasihoidlikuks ning see on Eesti tulevikuperspektiive arvestades problemaatiline.
- ✓ Arendustegevused (terviklik organisatsiooni juhtimine; müügi- ja ekspordijuhtimine; rahvusvahelistumine ja avalikkussuhted) ei ole teadlikult juhitud üheski uuritud valdkonnas.

Eesti ettevõtete juhid on seega otsekui mugavustsoonis, kartes võtta uusi riske, et ettevõtet viia uuele kasvurajale. Vähesel ambitsioonikuse ja teadlikkuse taga võib olla ka juhtide vähene haritus (Eesti ettevõtete juhtidest 62%-l on kõrgharidus) ja ühekülgne kogemustepagas.

Ettevõtjate tõstatatud mure haridussüsteemi ja tööturu vajaduste vähese kooskõla pärast (sh õppeasutuste ja ettevõtete vähene koostöö) võib olla tingitud sellest, et ettevõtete juhid ei oska hinnata oma valdkonnas tuleviku arenguväljavaateid enam kui 1-2 aastat ette. Seetõttu ei oska nad prognoosida, millise ettevalmistusega töötajaid nad tulevikus vajavad. Erialase hariduse omandamine võtab aega 3-5, üldpädevuste arendamine algab aga lausa üldhariduse tasandil ja veel varemgi. Juhtide vähene võimekus hinnata tulevikuvajadusi on leidnud kinnitust Praxise teostatud tööjõuvajaduse uuringutes.

Üha enam on valdkondi, kus areng on nii kiire, et haridussüsteem ei suudaks sammu pidada vajalike muutustega. Sellisel juhul on haridussüsteemi osaks ennekõike baasteadmiste ja üldpädevuste arendamine ning spetsiifiliste oskuste ja teadmiste arendamine toimuks ettevõtte sisesena või täiendkoolituse tulemusena.

Madala haridustasemega ja erihariduseta inimeste täiendõppe

GEM 2013 raporti kohaselt peavad üle 85% Eesti innovaatilistest ettevõtetest kvalifitseeritud tööjõu puudust oluliseks innovatsiooni takistavaks teguriks. Innovaatiliste ettevõtete tööjõuvajaduse rahuldamiseks ei piisa üksnes sellest, et suurendada inseneritehniliste erialade koolitustellimust, vaid tuleb mõelda ka olemasoleva tööjõu ümberõppele.

Eestile on iseloomulik, et tööturul on suur hulk inimesi, kellel puudub erialane ettevalmistus. 2013. aastal ei omanud **29,6% Eesti tööealisest elanikkonnast** (üle 210 000 inimese) **eri- ja kutsealast haridust (st nad omavad vaid põhi- või üldkeskharidust)**. Sealhulgas ligi 10%-l on vaid põhiharidus (või madalam haridustase) ning pisut üle 20% on üldkeskharidusega tööealisi inimesi.

Elukestva õppe strateegias on seatud eesmärk vähendada erialase hariduseta inimeste osakaalu vähemalt 25%ni aastaks 2020⁶. Selle kõrval tuleks kindlasti mõelda, kuidas erialase hariduse andmise käigus suunata neid inimesi ka n-ö tulevikuerialadele, mis on need pädevused ja oskused, mis aitaks ka madalama kvalifikatsiooniga inimestel teadmistepõhises majanduses paremini toime tulla.

6 <https://hm.ee/sites/default/files/strateegia2020.pdf>

Erakonnad kvalifitseeritud tööjõust ja oskustest

RE näeb riigi põhilise rollina majanduse ümberstruktureerimisel eraettevõtlusele sobivate tingimuste loomist – **hästi koolitatud tööjõud** ja parem ärikeskkond. Majanduskeskkonna uuendamise ja parema ärikeskkonna nimel lubavad nad lisada majandusse **rohkem kapitali töötaja kohta** ja panustada kaasaegse taristu rajamist. Tööjõu koolitamisel väärtustab RE **tipptasemel haridust ja lubab integreerida esmase finantskirjaoskuse, ettevõtlusõppe, programmeerimise ja robotika kõigi haridusastmete õppekavadesse ning laiendab selleteemaliste vaba- ja valikainete valikut**. Kutsehariduse paremaks sidumiseks tööturu vajadustega kaalub kutsehariduse osalist üleviimist eraõiguslikele alustele ning toetuskeemide loomist kutseharidusse panustavatele ettevõtetele. Nad peavad üheks tõhusamaks võimaluseks üle saada demograafilistest põhjustest tingitud tööjõupuudusest töötajate **haridustaseme tõstmisega ja hariduse sisu pideva uuendamisega**. Siiski jääb RE programm tööjõuvajaduse problemaatikas üldsõnaliseks ning tegevustega katmata.

SDE pöörab tähelepanu elukestvatele õppele ja peab oluliseks täiskasvanute ümberõpet kõrg- ja kutseharidussüsteemis ning **toetab riiklikult teise erihariduse töö kõrvalt omandamist ülikoolides tasuta osajaga õppes**. SDE lubab ka **töötada välja arengut tagava talendipoliitika** (samas tuleb märkida, et MKMil on juba vastava poliitika tegevuskava töös). SDE lubab soodustada välismaalaste kutse- ja kõrgharidusõppes osalemist Eestis ning nende edasist sisenemist Eesti tööturule ning loob välisriikide kõrge kvalifikatsiooniga kodanikele atraktiivsed tingimused Eestis töötamiseks.

IRL adresseerib kvalifitseeritud tööjõu problemaatikat, lubades kujundada kvalifitseeritud **tööjõu pakkumist läbi kutse- ja kõrghariduse struktureerimise kasvusutlike valdkondade tarbeks**. IRL seab kõrgepalgaliste, nn **tarkade töökohtade loomise soodustamiseks sotsiaalmaksule lae**. Nad peavad oluliseks püüelda selle poole, et igal tööeas inimesel oleks **erialane haridus**. Selleks, et haridussüsteem pakuks haridust, mis haakub paremini tööturu vajadustega on pakutud järgmised tegevused: toetada ettevõtete ja kõrgkoolide ning kutseõppeasutuste vahelisi koostööleppeid, mille eesmärk on tehniliste ja insenerialade tudengite arvu suurendamine ning selgete praktika- ja karjäärivõimaluste ja stipendiumide kaudu tudengite motiveerimine nende erialade eelistamiseks; teiseks soovivad nad suurendada kutseõppe osakaalu ning toetada kõrghariduse riigipoolses rahastamises rohkem selliseid erialasid, mille järele on globaalselt suurem nõudlus.

Küsimused erakondadele:

1. Mitmed erakonnad rõhutavad haridussüsteemi kohandamise vajadust ja nähakse vajadust hariduse sisu uuendamisel, et see vastaks paremini tööturu nõudmistele. Miks Teie arvates tänane haridussüsteem ettevõtjate ootusi ei täida? Milliseid samme plaanite selles osas esmajärjekorras astuda?
2. Kuidas planeerite tagada selle, et inimesed oleksid valmis osalema elukestvas õppes?

Kasutatud materjalid ja lugemissoovitused

OECD Science, Technology and Industry Scoreboard 2013, Innovation for Growth, 10.1787/sti_scoreboard-2013-en

Innovation Union Scoreboard 2014. (2014). European Commission,

[www] http://ec.europa.eu/enterprise/policies/innovation/files/ius-2014_en.pdf

Muutuv majandus ja tööturg, Statistikaamet 2014. <http://www.stat.ee/72566>

Globaalne ettevõtlusmonitooring 2013, Eesti raport, Arengufond, [http://www.arengufond.ee/wp-content/uploads/2014/11/GEM_2013_raport.pdf] 07.02.2015

Erkki Karo (RNS teadur), **Veiko Lember** (RNS vanemteadur) ja **Rauno Mäekivi** (RNS magistrant) * Miks ülikoolid ja ettevõtted koostööd ei tee? Nurkse instituudi ideepank. November 2014, Blogi [<http://nurseschool.tumblr.com/post/102943248911/miks-ulikoolid-ja-ettevotted-koostood-ei-tee>]

Eesti Panga avatud töötuba „Tootlikkuse ja palkade arengud.“ 15.05.2013 [<http://www.slideshare.net/eestipank/avalik-loeng-palkade-ja-tootlikkuse-areng-eestis>]

Eesti Väliskaubandus Statistika. Eesti Statistikaamet.

Eesti maksebilansi statistika. Eesti Pank.

Eesti konkurentsivõime ülevaade 2014. Eesti Pank.

Riina Kerner. Eesti kaubavahetus üleilmsel taustal. Eesti Statistika kvartalikirj 2/12. Eesti Statistikaamet.

Riina Kerner. Kaupade ja teenuste eksport ning neis sisalduv kodumaine väärtus. Eesti Statistika kvartalikirj 3/13. Eesti Statistikaamet.

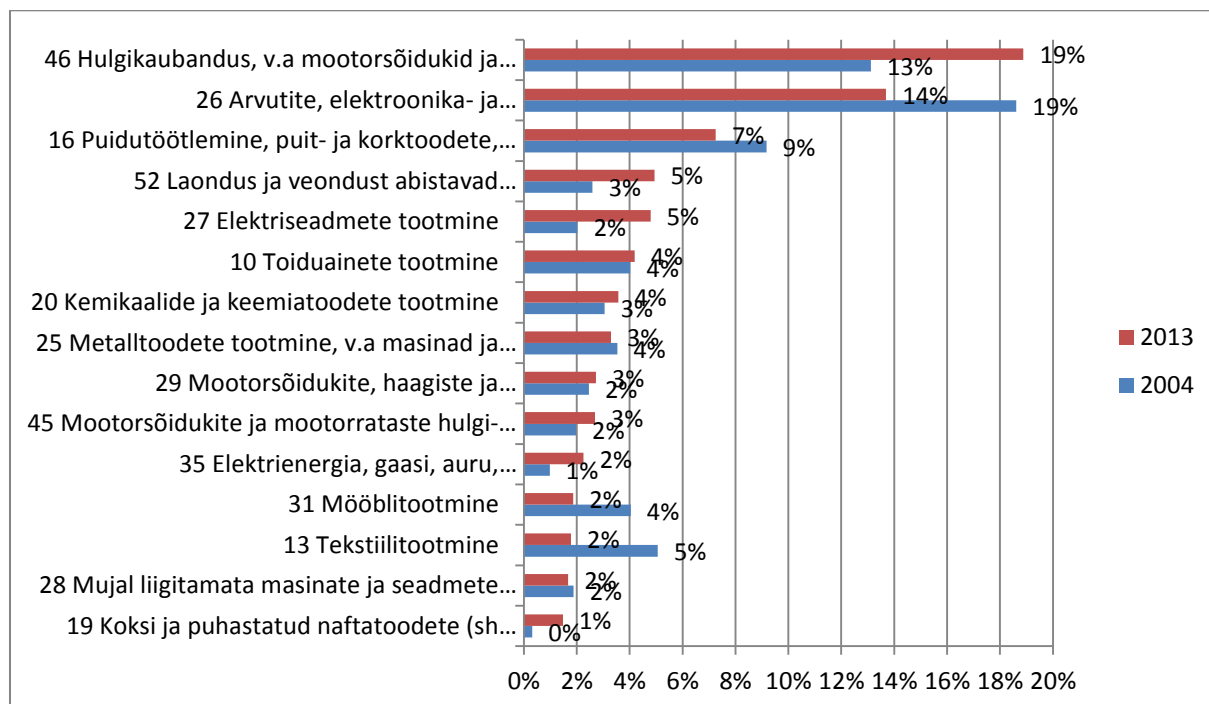
Eesti ettevõtete ekspordiprobleemide uuring. Üldosa. Eesti Kaubandus-Tööstuskoda: Tallinn 2010.

OECD Science, Technology and Industry Scoreboard 2013: Innovation for Growth. [http://www.keepeek.com/Digital-Asset-Management/oecd/science-and-technology/oecd-science-technology-and-industry-scoreboard-2013_sti_scoreboard-2013-en#page90]

Kitt, Robert (2014). Eesti majanduse visioon: hajutatud riskide ja vähesese vaesusega. Akadeemia, 26(3 (300)), 451 - 473.

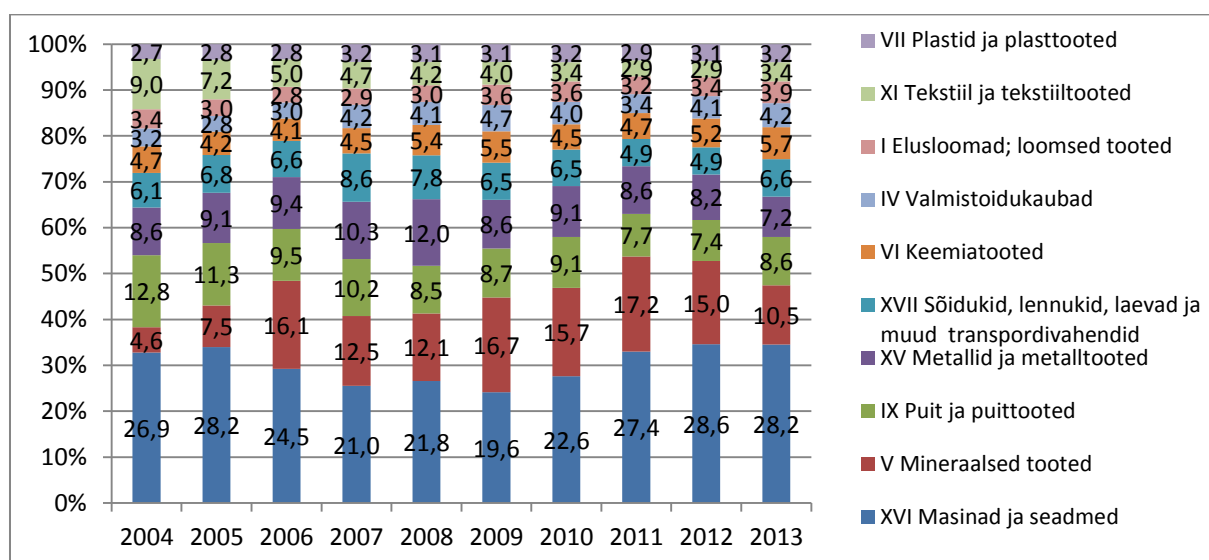
Lisad

LISA 1. EESTI EKSPORDI STRUKTUUR TEGEVUSALADE LÖIKES (TOP15 TEGEVUSALA), 2013 VS 2004, %.



Allikas: Eesti Statistikaamet.

LISA 2. EKSPORDI STRUKTUUR KAUBAGRUPPIDE LÖIKES (TOP10 EKSPORDIARTIKLIT, % KOGUEKSPORDIST), 2004-2013.



Allikas: Eesti Statistikaamet.

LISA 3. ERAKONDADE SUURIMA MÕJUGA MAKSULUBADUSED

Erakond	Tööjõud	Tarbimine	Kapital
Reformierakond	Tulumaksuvaba miinimumi töös kahekordseks	Tarbimise, saastamise ja pahede maks kõrgemaks	Ei ettevõtete tulumaksule
	Sotsiaalmaksu langetamine 2% võrra	Saastemaksud ei muutu ajas odavamaks	Ressurssidemaksud ei muutu ajas odavamaks
	Töötuskindlustuse langus 0,45% võrra		
IRL	Tulumaksuvabastus 500 eurole ja kuni osaline vabastus kuni 846 euroni	Alkoholi- ja tubakaaktsiis kasvab kiiremini kui palk	Põlevkivi maksustamine vastavalt maailmaturu nafta hinnale
	Tervisekindlustuse maksu suurendamine töövõtja või tööandja arvelt	Magusate jookide maksustamine	Dividendide topeltmaksustamise kaotamine alla 10% osalusega
	Eestisese lähetuse päevaraha taastamine	Elektri aktsiisimaksu vähendamine tööstusettevõtetel	Dividendide eesmärgil laenamise piiramine
Keskerakond	Astmeline tulumaks	Ravimite ja kultuuriürituste piletite käibemaksu langus 5%-ni.	Ettevõtluse tulumaks 12%
	Tulumaksuvaba miinimumi suurenemine	Välismaistele veokitele teemaks	Tulumaksuvabastus põllumajandustoetustelt
	Riikliku üksikisiku tulumaksu suunamine suuremas mahus omavalitsusele	Elektriaktsiisi vähendamine EL miinimumini	Maksusoodustused väiksematele ettevõtjatele ja FIEdele
Sotsiaaldemokraadid	Väljaspool Harjumaad sotsiaalmaks 30%	Luksusautomaks	Füüsilise isiku tulumaks 26%
	1,6-kordsest keskmisest palgast alates tulumaks 29%	Alkoholi- ja tubakaaktsiisi kasv vähemalt palga kasvu määras.	Renditulult kulude mahaarvestamine
	Aastaks 2019 miinimumpalk 800 eurot	Kultuuriürituste piletite käibemaksu langus 9%-ni	Ettevõtluse tulumaks 7%, kui on olnud kolmel aastal kasumis
Vabaerakond	Tööjõumaksude langetamine	Kultuuriürituste käibemaksu langus	Ettevõtete tulumaks 12%
	Tulumaksuvaba miinimumi suurenemine 500 euroni		Metsa töötlemisel maksuvabastus 5000 euroni
	Üksikisiku tulumaksumäära töös		
EKRE	Tulumaksu vähendamine laste arvult	Käibemaks 10%-le	Väljaviidava kapitali maksustamine
	Maksuvaba miinimum võrdub alampalgaga		Kinnisvaramaks välismaalastele ja nendele maa müügi keeld
	Puudega inimestele väiksemad maksud		

LISA 4. MIDA ÄRITEGEMISE LIHTSUSE EDETABEL ARVESTAB

**What
Doing Business
continues
to cover**

- Procedures, time, cost and paid-in minimum capital to start a business
- Procedures, time and cost to complete all formalities to build a warehouse
- Procedures, time and cost to get connected to the electrical grid
- Procedures, time and cost to transfer a property
- Movable collateral laws and credit information systems
- Minority shareholders' rights in related-party transactions
- Payments, time and total tax rate for a firm to comply with all tax regulations
- Documents, time and cost to export and import by seaport
- Procedures, time and cost to resolve a commercial dispute
- Time, cost, outcome and recovery rate for a commercial insolvency

LISA 5. ÄRITEGEMISE LIHTSUSE EDETABEL VALITUD RIIKIDE NING ALAJAOTUSTE LÖIKES

	Ease of Doing Business Rank	Starting a Business	Dealing with Construction Permits	Registering Property	Paying Taxes
Denmark	4	25	5	8	12
Norway	6	22	27	5	15
United Kingdom	8	45	17	68	16
Finland	9	27	33	38	21
Sweden	11	32	18	18	35
Ireland	13	19	128	50	6
Germany	14	114	8	89	68
Estonia	17	26	20	13	28
Austria	21	101	78	35	72
Latvia	23	36	47	32	24
Lithuania	24	11	15	9	44
Portugal	25	10	58	25	64
Netherlands	27	21	100	58	23
France	31	28	86	126	95
Poland	32	85	137	39	87
Spain	33	74	105	66	76
Slovak Republic	37	77	110	11	100
Bulgaria	38	49	101	57	89
Belgium	42	14	82	171	81
Czech Republic	44	110	139	31	119
Romania	48	38	140	63	52
Slovenia	51	15	90	90	42
Hungary	54	57	103	52	88
Italy	56	46	116	41	141
Luxembourg	59	82	50	137	20
Greece	61	52	88	116	59
Russian Federation	62	34	156	12	49
Croatia	65	88	178	92	36
Ukraine	96	76	70	59	108

